

# Cari İşlemler & Ödemeler Dengesi İstatistikleri

## Eylül 2024

### Cari İşlemler Dengesi

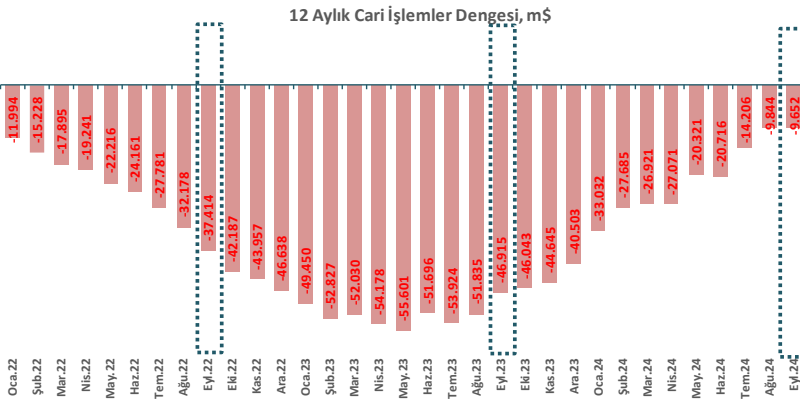
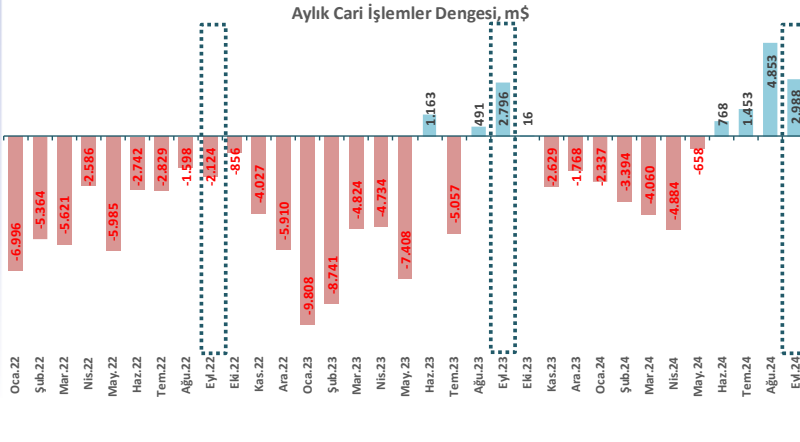
TCMB tarafından açıklanan ödemeler dengesi istatistiklerine göre 2023 yılının Eylül ayında 2.796 milyon dolar fazla veren cari denge, 2024 yılının aynı ayında 2.988 milyon dolar fazla verdi. Böylece 2024 yılı Ağustos ayında 9.844 milyon dolar olan 12 aylık cari işlemler açığı, Eylül ayında 9.652 milyona geriledi.

Cari fazlanın yükselmesinde, ödemeler dengesi tanımlı dış ticaret açığının, Eylül ayında önceki yılın aynı ayına göre 588 milyon dolar azalarak 3.113 milyona gerilemesi etkili oldu.

Hizmetler dengesi kaynaklı girişler ise Eylül ayında önceki yılın aynı ayına göre 219 milyon dolar artarak 7.390 milyon dolar oldu.

Birincil gelir dengesinden kaynaklanan net çıkışlar, önceki yılın aynı ayına göre 359 milyon dolar artarak 1.230 milyon dolar olarak gerçekleşti.

2023 yılı Eylül ayında 197 milyon dolar net giriş kaydedilen ikincil gelir dengesi kaleminde, 2024 yılının aynı ayında 59 milyon dolar net çıkış yaşandı.



Cari İşlemler Dengesi, m\$ - Eylül			
Aylık	2023	2024	Yıllık Değ.
İhracat	21.720	21.667	-0,2%
İthalat	-25.421	-24.780	-2,5%
<b>Ticaret Dengesi</b>	<b>-3.701</b>	<b>-3.113</b>	<b>-15,9%</b>
Hiz. Gelir	11.490	11.870	3,3%
Hiz. Gider	-4.319	-4.480	3,7%
<b>Hiz. Dengesi</b>	<b>7.171</b>	<b>7.390</b>	<b>3,1%</b>
<b>Birincil Den.</b>	<b>-871</b>	<b>-1.230</b>	<b>41,2%</b>
<b>İkincil Den.</b>	<b>197</b>	<b>-59</b>	<b>A.D.</b>
<b>Cari Denge</b>	<b>2.796</b>	<b>2.988</b>	<b>6,9%</b>

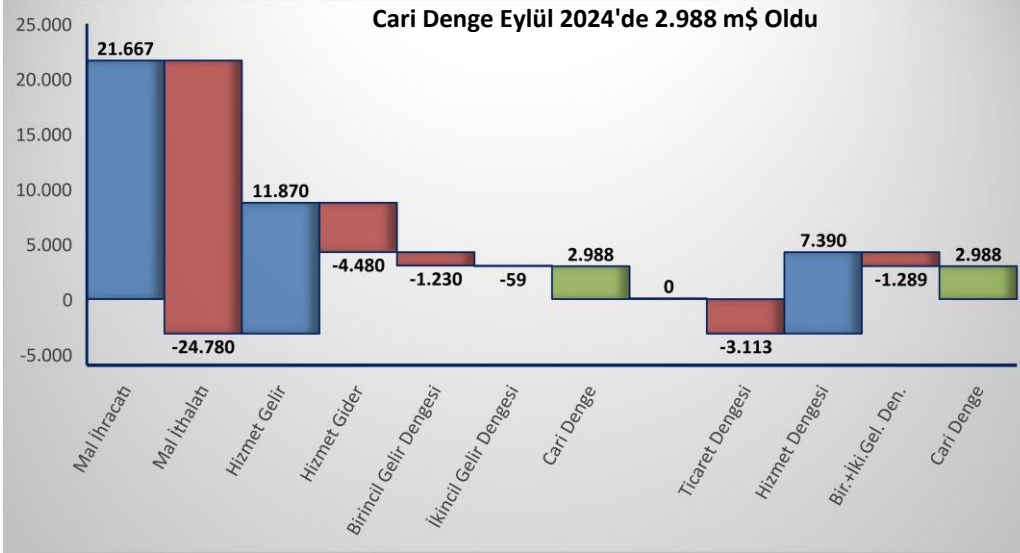
12 Aylık Cari İşlemler Dengesi, m\$ - Eylül			
Aylık	2023	2024	Yıl. Değ.
İhracat	249.310	256.255	2,8%
İthalat	-343.337	-311.739	-9,2%
<b>Ticaret Dengesi</b>	<b>-94.027</b>	<b>-55.484</b>	<b>-41,0%</b>
Hiz. Gelir	104.255	112.003	7,4%
Hiz. Gider	-47.507	-52.140	9,8%
<b>Hiz. Dengesi</b>	<b>56.748</b>	<b>59.863</b>	<b>5,5%</b>
<b>Birincil Den.</b>	<b>-10.348</b>	<b>-14.108</b>	<b>36,3%</b>
<b>İkincil Den.</b>	<b>712</b>	<b>77</b>	<b>-89,2%</b>
<b>Cari Denge</b>	<b>-46.915</b>	<b>-9.652</b>	<b>-79,4%</b>

Cari İşlemler Dengesi, m\$ - Aylık					
	2022	2023	2024	Aylık Değ.	Yıllık Değ.
Ocak	-6.996	-9.808	-2.337	32,2%	-76,2%
Şubat	-5.364	-8.741	-3.394	45,2%	-61,2%
Mart	-5.621	-4.824	-4.060	19,6%	-15,8%
Nisan	-2.586	-4.734	-4.884	20,3%	3,2%
Mayıs	-5.985	-7.408	-658	-86,5%	-91,1%
Haziran	-2.742	1.163	768	A.D.	-34,0%
Temmuz	-2.829	-5.057	1.453	89,2%	A.D.
Ağustos	-1.598	491	4.853	234,0%	888,4%
Eylül	-2.124	2.796	2.988	-38,4%	6,9%
Ekim	-856	16			
Kasım	-4.027	-2.629			
Aralık	-5.910	-1.768			
<b>Ocak - Eylül</b>	<b>-35.845</b>	<b>-36.122</b>	<b>-5.271</b>		<b>-85,4%</b>

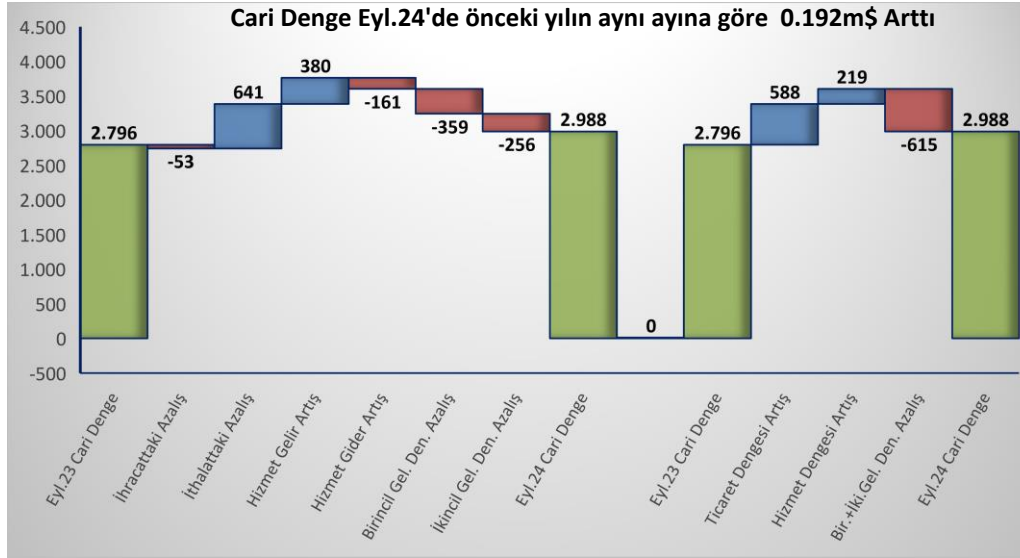
Cari İşlemler Dengesi, m\$ - 12 Aylık					
	2022	2023	2024	Aylık Değ.	Yıllık Değ.
Ocak	-11.994	-49.450	-33.032	-18,4%	-33,2%
Şubat	-15.228	-52.827	-27.685	-16,2%	-47,6%
Mart	-17.895	-52.030	-26.921	-2,8%	-48,3%
Nisan	-19.241	-54.178	-27.071	0,6%	-50,0%
Mayıs	-22.216	-55.601	-20.321	-24,9%	-63,5%
Haziran	-24.161	-51.696	-20.716	1,9%	-59,9%
Temmuz	-27.781	-53.924	-14.206	-31,4%	-73,7%
Ağustos	-32.178	-51.835	-9.844	-30,7%	-81,0%
Eylül	-37.414	-46.915	-9.652	-2,0%	-79,4%
Ekim	-42.187	-46.043			
Kasım	-43.957	-44.645			
Aralık	-46.638	-40.503			

Kaynak: TCMB

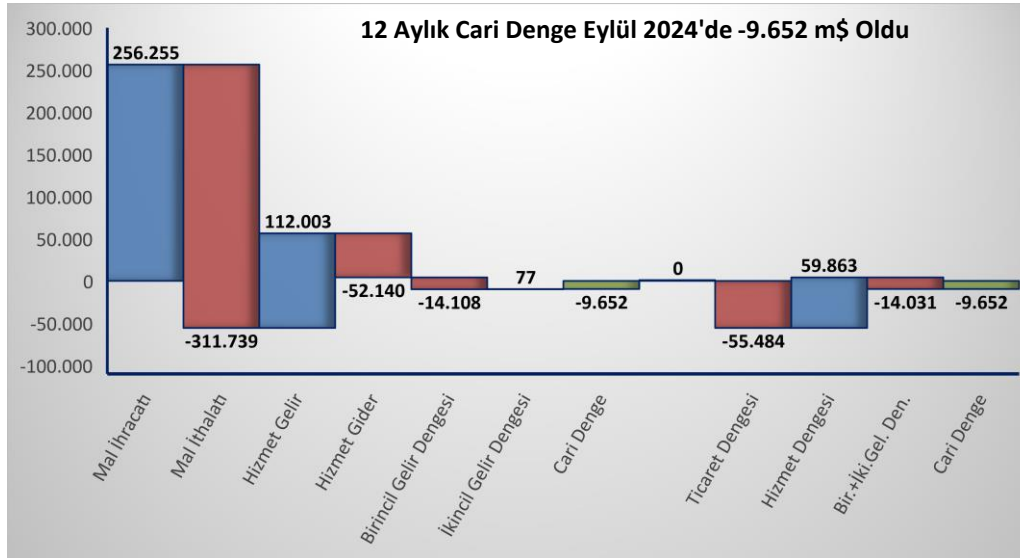
## Cari İşlemler & Ödemeler Dengesi



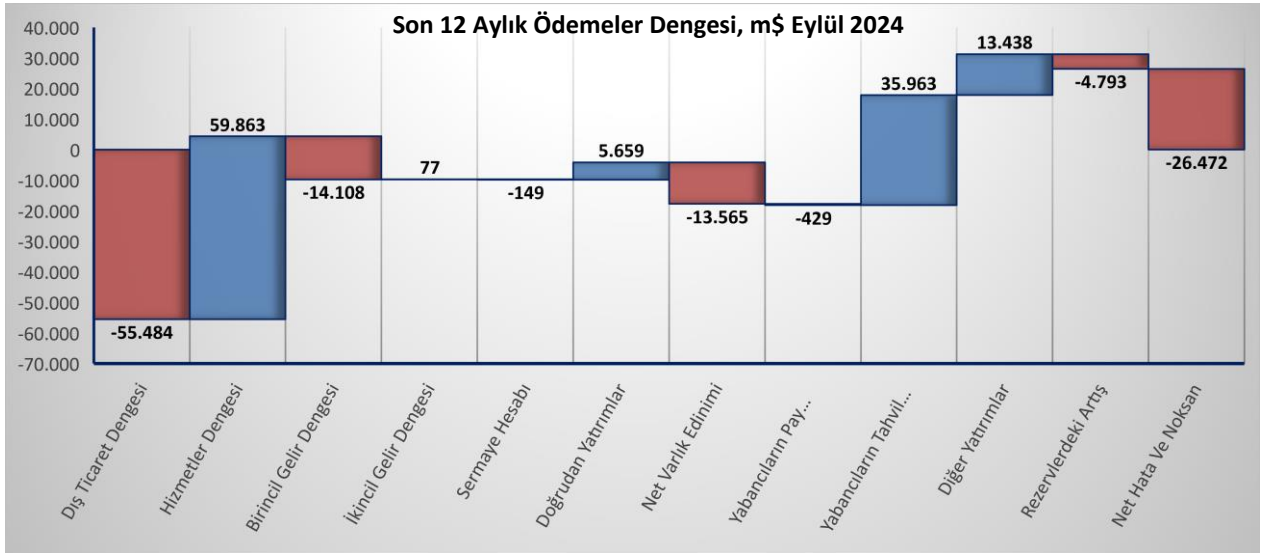
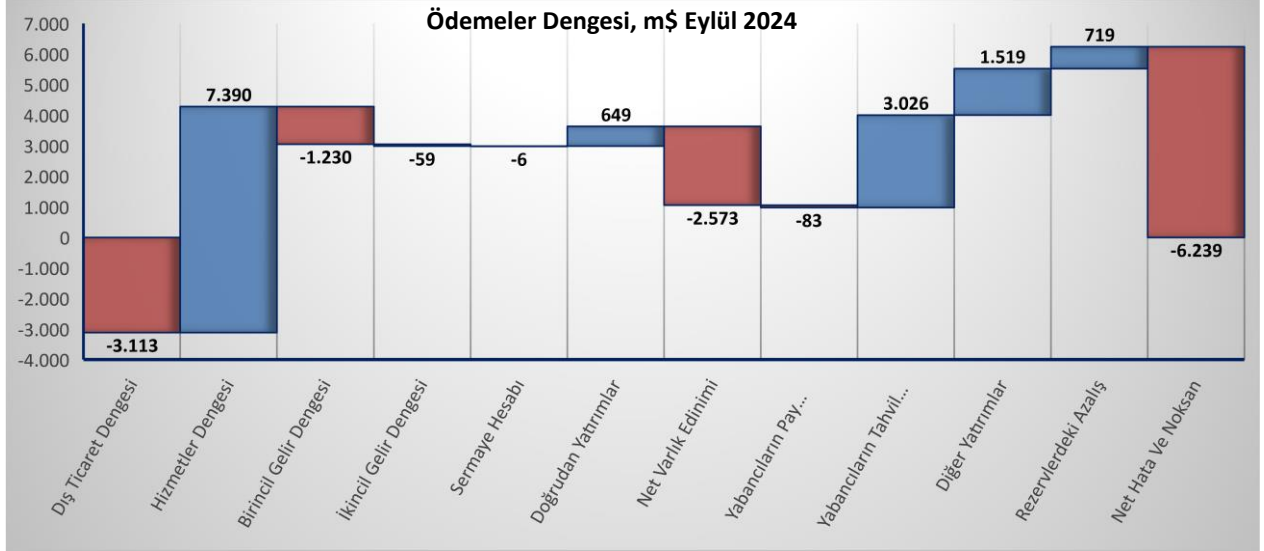
2024 yılı Eylül ayında 21,7 milyar dolar ihracat yapılırken, 24,8 milyar dolar ithalat yapıldı ve ticaret dengesi 3,1 milyar dolar açık verdi. 11,9 milyar dolar hizmet geliri elde edilirken, 4,5 milyar dolar hizmet gideri kaydedildi ve hizmet dengesi 7,4 milyar dolar fazla verdi. Birincil ve ikinci gelir dengesininin 1,3 milyar dolar açık vermesiyle 2024 yılı Eylül ayında cari denge, 3,0 milyar dolar fazla verdi.



2023 yılı Eylül ayında 2,8 milyar dolar fazla veren cari denge, 2024 yılı Eylül ayında 2,99 milyar dolar fazla verdi. İhracat önceki yılın aynı dönemine göre 53 milyon dolar azalırken ithalat 641 milyon dolar azalış gösterdi ve böylece dış ticaret dengesi 588 milyon dolar artarak 3,1 milyar dolar açık verdi. Hizmet gelirleri 380 milyon dolar artarken hizmet giderleri 161 milyon dolar arttı ve böylece hizmet dengesi 219 milyon dolar artış gösterdi. Bu gelişmeler neticesinde 2023 yılı Eylül ayında 2,8 milyar dolar fazla veren cari denge, 2024 yılının aynı ayında 2,99 milyar dolar fazla verdi.



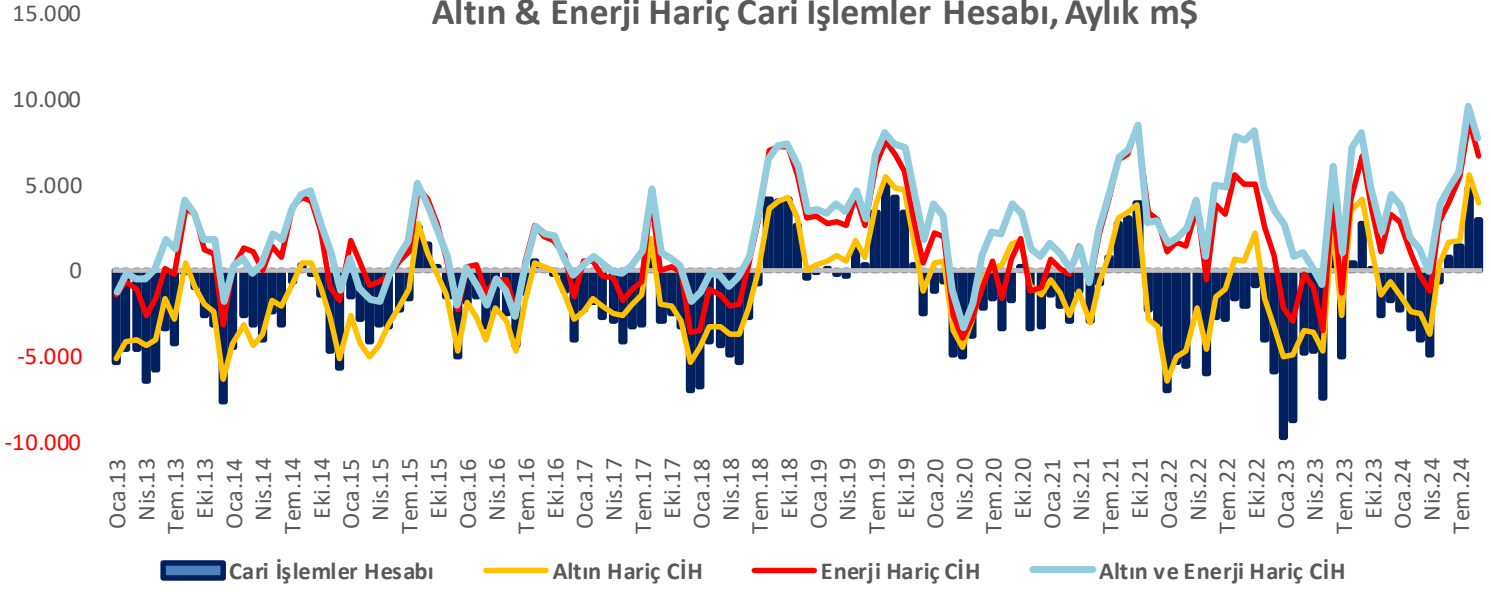
Eylül 2024'te 12 aylık ticaret dengesi 55,5 milyar dolar açık verirken, hizmetler dengesi 59,9 milyar dolar fazla verdi. 14,0 milyar dolar birincil+ikincil gelir dengesi çıkışlarıyla beraber 12 aylık cari açık 9,7 milyar dolar oldu.



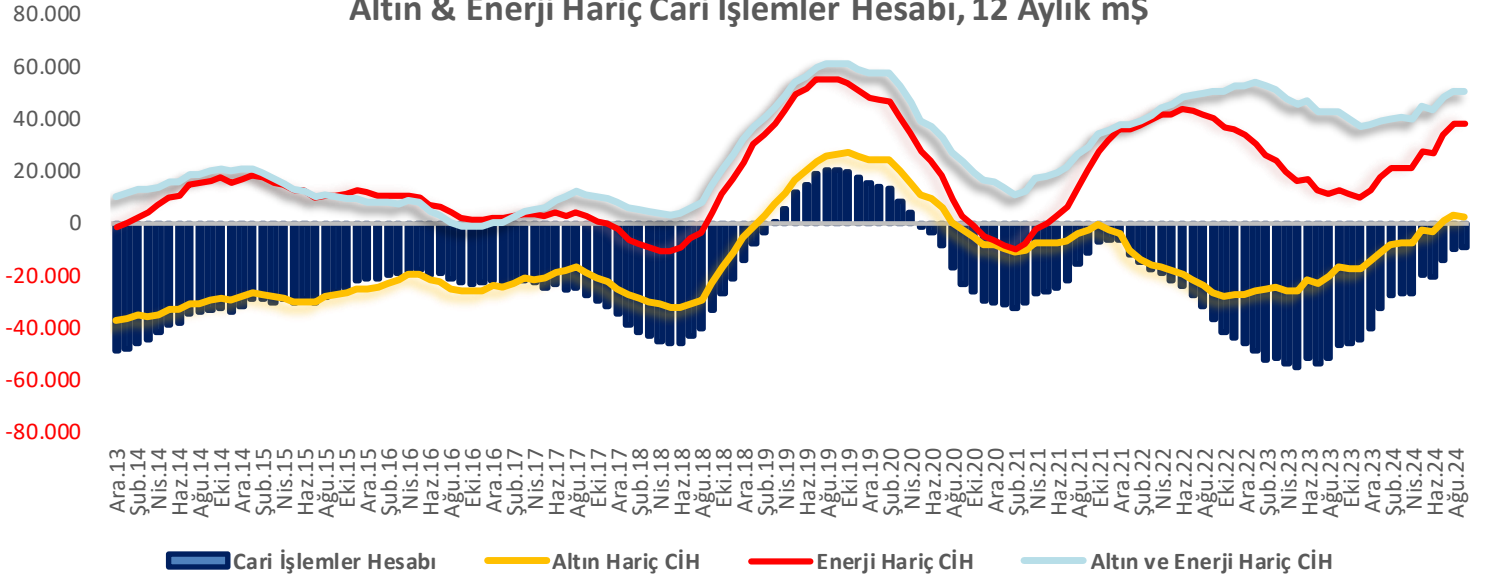
Cari açığın temel olarak nasıl finanse edildiğini gösteren ödemeler dengesi istatistiklerine göre 2024 Eylül ayında yabancıların 83 milyon dolar pay satışının yanı sıra 2,6 milyar dolar net varlık edinimi hesabıyla birlikte toplamda 2,7 milyar dolar döviz çıkışı gerçekleşmiştir. Çıkan bu dövize karşılık yabancıların 3 milyar dolarlık tahvil alımının yanı sıra 649 milyon dolar doğrudan yatırımlardan ve 1,5 milyar dolar diğer yatırımlardan döviz girişi olmuştur. 6,2 milyar dolar net hata ve noksan sonrasında ise TCMB'nin rezervlerinde 719 milyon dolarlık azalış yaşanmıştır.

Son 12 aylık dönemde ise 9,65 milyar dolar olan cari açıkla beraber yabancıların 429 milyon dolar pay satışının yanı sıra 13,6 milyar dolar net varlık ediniminden toplamda 23,6 milyar dolarlık döviz çıkışı gerçekleşmiştir. Çıkan bu dövize karşılık yabancıların 35,96 milyar dolar tahvil alımının yanı sıra 5,7 milyar dolar doğrudan yatırımlardan döviz girdisi olurken büyük bir kısmı TCMB'nin yükümlülüklerinin artmasıyla oluşan diğer yatırımlar hesabından 13,4 milyar dolar giriş olmuştur. 26,5 milyar dolar net hata ve noksan sonrasında ise TCMB'nin rezervlerinde 4,8 milyar dolarlık artış yaşanmıştır.

## Altın &amp; Enerji Hariç Cari İşlemler Hesabı, Aylık m\$



## Altın &amp; Enerji Hariç Cari İşlemler Hesabı, 12 Aylık m\$



Altın hariç cari işlemler hesabı, 2023 Eylül ayında 4,2 milyar dolar fazla vermişken, 2024 yılının aynı döneminde 4,0 milyar dolar fazla vermiştir.

Türkiye’de, yıllar itibariyle ekonomik ve sosyal gelişmeler nedeniyle enerji tüketimi artmakta buna karşın yerli enerji kaynaklarımızın sınırlı olması sebebiyle enerji arzımız aynı hızda artırılmamaktadır. Bu durum ülkemizi enerjide dışa bağımlı hale getirmekte ve cari dengemizi olumsuz etkilemektedir. Ayrıca enerji ithalatının cari işlemler dengesine olan etkisi sadece miktar değişimlerinden değil fiyat değişimlerinden de kaynaklanmaktadır. Buna bağlı olarak petrol fiyatlarındaki dalgalanma ve tüketilen enerjiyle yükseliş gösteren Türkiye’nin enerji ithalatı 2023 yılı Eylül ayında 5,6 milyar dolar iken 2024 yılı Eylül ayında 4,7 milyar dolar olarak gerçekleşmiştir. 2023 yılı Eylül ayında 6,7 milyar dolar fazla veren enerji hariç cari işlemler hesabı ise 2024 yılı Eylül ayında 6,7 milyar dolar fazla vermiştir.

2023 yılı Eylül ayında 8,1 milyar dolar fazla veren altın ve enerji hariç cari denge, 2024 yılı Eylül ayında 7,7 milyar dolar fazla vermiştir.



## Cari İşlemler & Ödemeler Dengesi

Dış Ticaret Dengesi, m\$ - Aylık					
2024	İhracat	İthalat	Denge	Karş. Oranı	Aylık Değ.
Ocak	19.714	24.106	-4.392	82%	-3,3%
Şubat	20.775	25.503	-4.728	81%	7,7%
Mart	22.290	27.425	-5.135	81%	8,6%
Nisan	18.723	26.457	-7.734	71%	50,6%
Mayıs	23.421	27.660	-4.239	85%	-45,2%
Haziran	18.667	22.838	-4.171	82%	-1,6%
Temmuz	21.974	27.052	-5.078	81%	21,7%
Ağustos	21.753	24.633	-2.880	88%	-43,3%
Eylül	21.667	24.780	-3.113	87%	8,1%
Ekim					
Kasım					
Aralık					
Ocak - Eylül	188.984	230.454	-41.470	82%	

### Dış Ticaret Dengesi

2024 yılı Eylül ayında ihracat bir önceki aya göre %0,40 azalarak 21.667 milyon dolara gerilerken, ithalat %0,60 artarak 24.780 milyon dolara yükseldi. Böylelikle 2024 yılı Ağustos ayında 2.880 milyon dolar açık veren dış ticaret dengesi, Eylül ayında 3.113 milyon dolar açık verdi.

İhracatın ithalatı karşılama oranı 2023 Eylül ayında %85 seviyesindeyken 2024 yılı Eylül ayında %87'e yükseldi. 2024 yılı Ağustos ayında ise %88 seviyesinde idi.

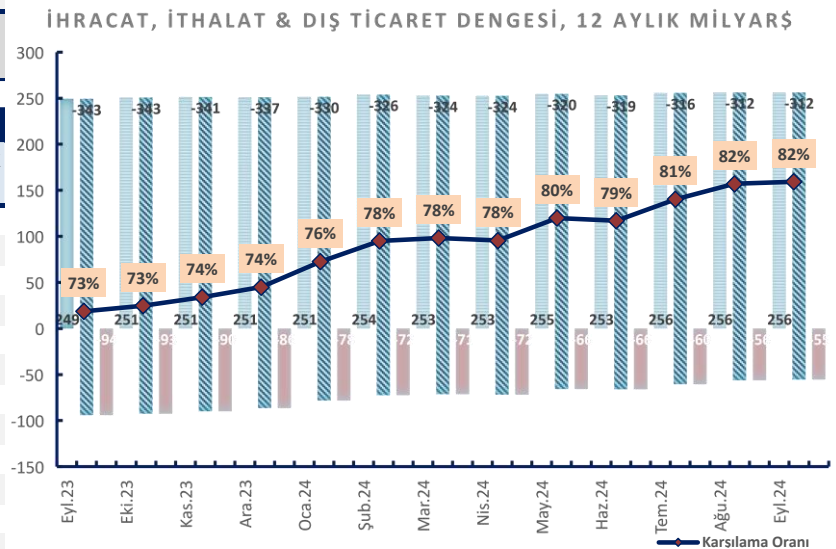
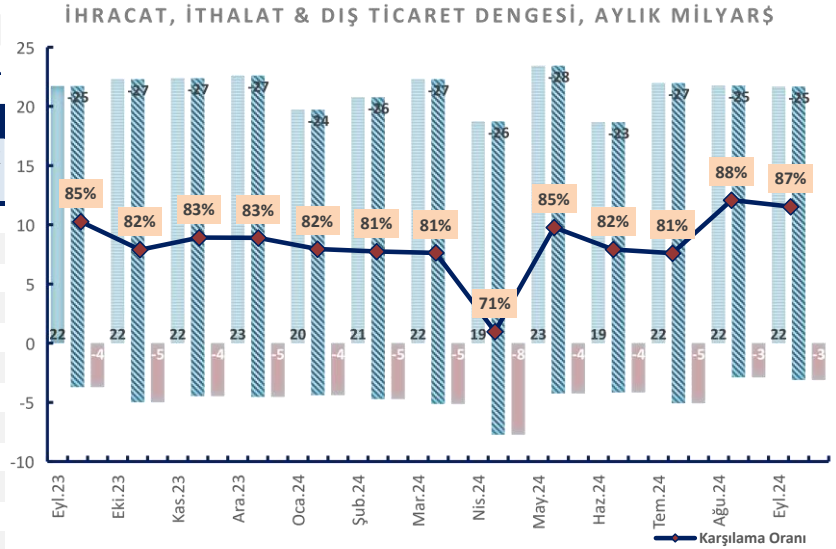
12 aylık ihracat ve ithalat sırasıyla 256.255 ve 311.739 milyon dolar olması sonucunda 12 aylık dış ticaret açığı, 55.484 milyar dolar olarak gerçekleşti.

Dış Ticaret Dengesi, m\$ - 12 Aylık					
2024	İhracat	İthalat	Denge	Karş. Oranı	Aylık Değ.
Ocak	251.493	329.647	-78.154	76%	-9,5%
Şubat	253.879	326.247	-72.368	78%	-7,4%
Mart	252.827	323.998	-71.171	78%	-1,7%
Nisan	252.528	324.371	-71.843	78%	0,9%
Mayıs	254.685	320.303	-65.618	80%	-8,7%
Haziran	253.131	319.141	-66.010	79%	0,6%
Temmuz	255.714	316.054	-60.340	81%	-8,6%
Ağustos	256.308	312.380	-56.072	82%	-7,1%
Eylül	256.255	311.739	-55.484	82%	-1,0%

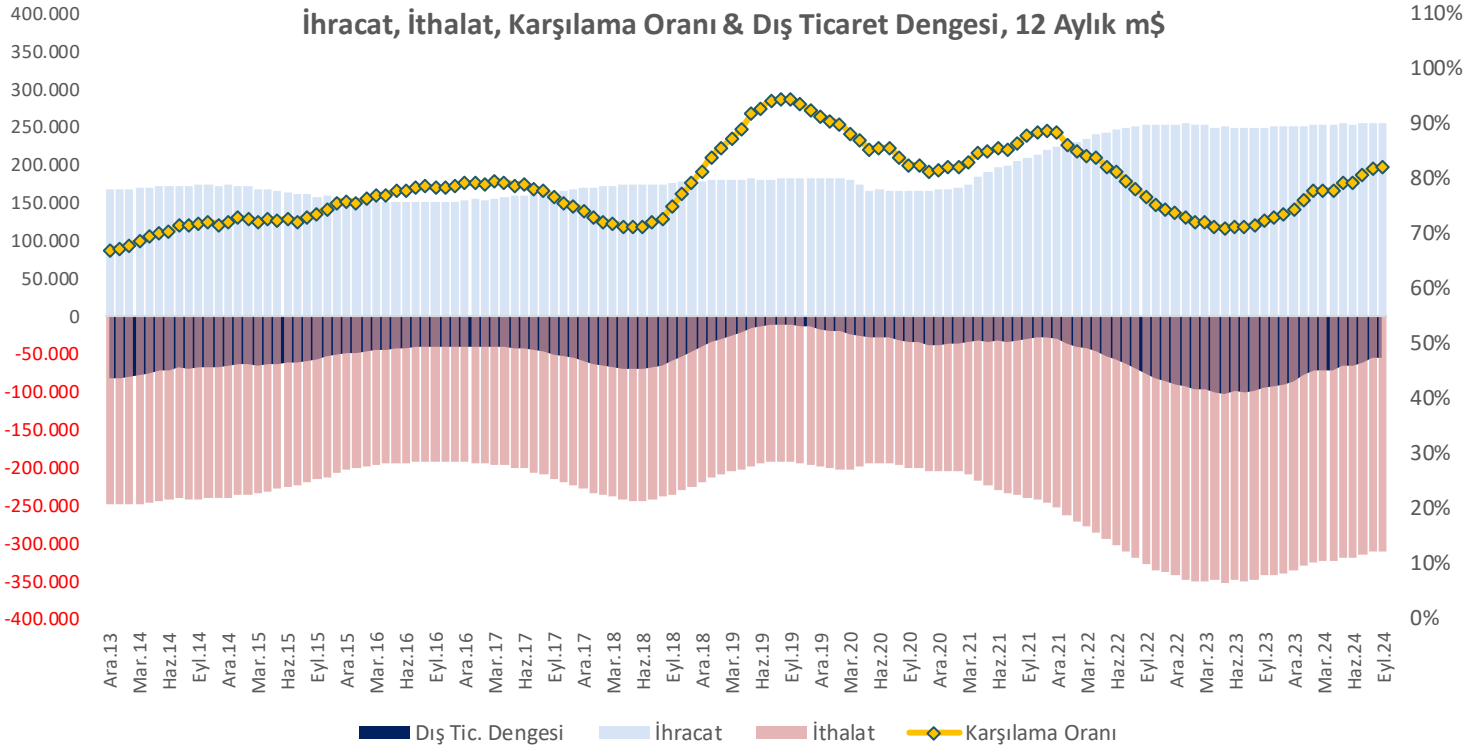
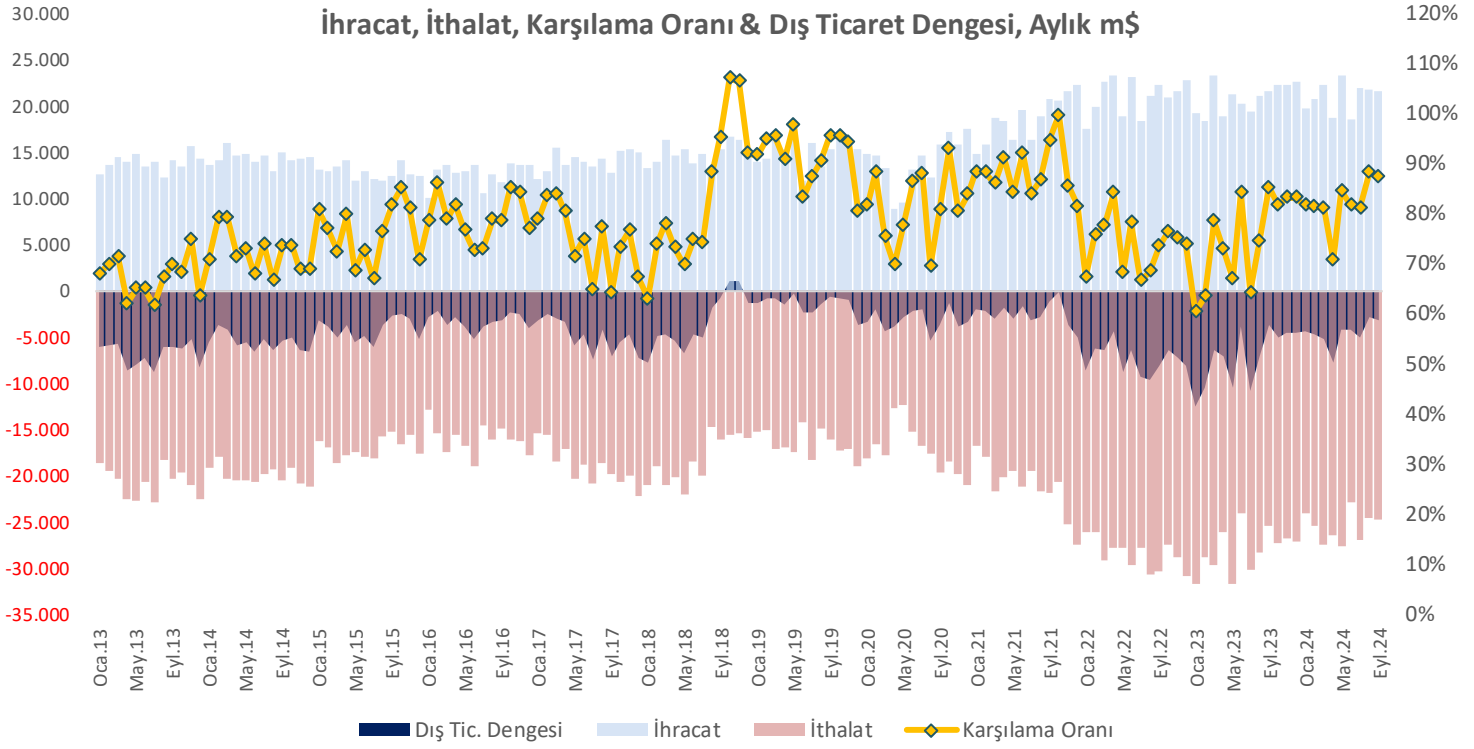
Dış Ticaret Dengesi, m\$ - Aylık					
	2022	2023	2024	Aylık Değ.	Yıllık Değ.
Ocak	-8.552	-12.582	-4.392	-3,3%	-65,1%
Şubat	-6.296	-10.514	-4.728	7,7%	-55,0%
Mart	-6.477	-6.332	-5.135	8,6%	-18,9%
Nisan	-4.343	-7.062	-7.734	50,6%	9,5%
Mayıs	-8.829	-10.464	-4.239	-45,2%	-59,5%
Haziran	-6.436	-3.779	-4.171	-1,6%	10,4%
Temmuz	-9.264	-10.748	-5.078	21,7%	-52,8%
Ağustos	-9.656	-7.148	-2.880	-43,3%	-59,7%
Eylül	-8.036	-3.701	-3.113	8,1%	-15,9%
Ekim	-6.449	-4.991			
Kasım	-7.173	-4.480			
Aralık	-8.075	-4.543			
Ocak - Eylül	-67.889	-72.330	-41.470		-42,7%

Dış Ticaret Dengesi, m\$ - 12 Aylık					
	2022	2023	2024	Aylık Değ.	Yıllık Değ.
Ocak	-35.966	-93.616	-78.154	-9,5%	-16,5%
Şubat	-40.159	-97.834	-72.368	-7,4%	-26,0%
Mart	-43.647	-97.689	-71.171	-1,7%	-27,1%
Nisan	-46.246	-100.408	-71.843	0,9%	-28,4%
Mayıs	-52.019	-102.043	-65.618	-8,7%	-35,7%
Haziran	-56.820	-99.386	-66.010	0,6%	-33,6%
Temmuz	-62.935	-100.870	-60.340	-8,6%	-40,2%
Ağustos	-69.706	-98.362	-56.072	-7,1%	-43,0%
Eylül	-76.615	-94.027	-55.484	-1,0%	-41,0%
Ekim	-83.013	-92.569			
Kasım	-86.557	-89.876			
Aralık	-89.586	-86.344			

Kaynak: TCMB  
BMD Araştırma  
12 Kasım 2024



## Cari İşlemler & Ödemeler Dengesi



## Cari İşlemler & Ödemeler Dengesi

### Hizmetler Dengesi

2023 yılı Eylül ayında 7,2 milyar dolar net fazla veren hizmetler dengesi, 2024 yılı Eylül ayında 7,4 milyar dolar net fazla verdi. Hizmetler dengesi, aylık %19,9 azalırken yıllık %3,1 artış gösterdi.

Hizmetler dengesi altında seyahat kaleminden kaynaklanan net gelirler, Eylül ayında bir önceki yılın aynı ayına göre %9 artarak 5,97 milyar dolara yükseldi. Aylık bazda ise yaz aylarının sona ermesiyle %19,4 azaldı.

#### Hizmetler Dengesi, m\$ - Aylık

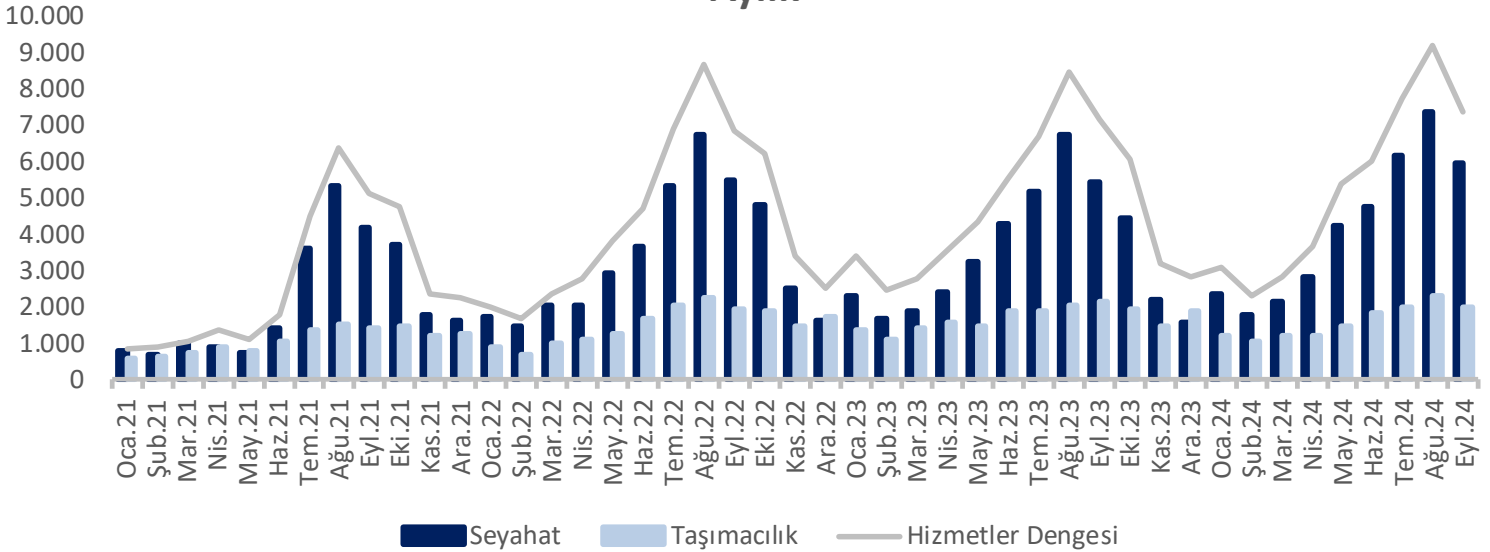
2024	Bak. ve On.	Taşım.	Seyahat	İnşaat	Sig. ve Emk.	Finansal	Fikri Mülk.	Telkom.	Diğ. İş Hiz.	Kiş. Kült. ve Eğ.	Resmi Hiz.	Hiz. Denge	Aylık Değ.	Yıllık Değ.
Ocak	141	1.227	2.350	14	-234	-4	-245	-6	-113	-23	-65	3.081	7,6%	-9,5%
Şubat	110	1.061	1.823	14	-157	-11	-225	-20	-190	-27	-100	2.320	-24,7%	-5,6%
Mart	142	1.226	2.143	15	-235	-19	-364	-65	45	-39	-69	2.833	22,1%	1,1%
Nisan	109	1.245	2.824	18	-82	-20	-221	-18	-131	-24	-71	3.690	30,3%	2,6%
Mayıs	117	1.509	4.277	13	-137	-21	-211	13	-166	-23	-69	5.382	45,9%	22,9%
Haziran	124	1.833	4.790	22	-65	-23	-423	-1	-196	-23	-60	6.033	12,1%	8,5%
Temmuz	149	2.021	6.176	30	-113	-17	-314	10	-173	-10	-44	7.768	28,8%	16,0%
Ağustos	122	2.306	7.410	13	-135	-13	-265	-40	-158	-20	-58	9.221	18,7%	8,6%
Eylül	134	2.026	5.970	26	-88	-8	-381	-16	-235	-28	-87	7.390	-19,9%	3,1%
Ekim														
Kasım														
Aralık														
Ocak - Eylül	1.148	14.454	37.763	165	-1.246	-136	-2.649	-143	-1.317	-217	-623	47.718		7,1%

#### Hizmetler Dengesi, m\$ - 12 Aylık

2024	Bak. ve On.	Taşım.	Seyahat	İnşaat	Sig. ve Emk.	Finansal	Fikri Mülk.	Telkom.	Diğ. İş Hiz.	Kiş. Kült. ve Eğ.	Resmi Hiz.	Hiz. Denge	Aylık Değ.	Yıllık Değ.
Ocak	1.208	20.276	41.601	347	-822	-125	-3.133	-138	-2.369	-138	-680	56.378	-0,6%	5,4%
Şubat	1.206	20.236	41.725	342	-863	-118	-3.212	-131	-2.434	-165	-728	56.240	-0,2%	3,7%
Mart	1.251	20.030	41.955	334	-1.016	-123	-3.284	-129	-2.230	-193	-736	56.272	0,1%	3,0%
Nisan	1.256	19.684	42.358	349	-1.032	-114	-3.276	-125	-2.247	-208	-714	56.367	0,2%	1,6%
Mayıs	1.253	19.686	43.392	332	-1.106	-112	-3.302	-94	-2.233	-223	-720	57.369	1,8%	2,4%
Haziran	1.366	19.595	43.881	333	-1.210	-118	-3.344	-61	-2.162	-222	-740	57.842	0,8%	1,7%
Temmuz	1.403	19.724	44.861	342	-1.277	-125	-3.406	-49	-2.140	-227	-744	58.916	1,9%	4,0%
Ağustos	1.385	19.962	45.528	328	-1.317	-127	-3.474	-102	-2.112	-249	-772	59.644	1,2%	5,6%
Eylül	1.481	19.834	46.019	311	-1.485	-133	-3.555	-69	-2.114	-257	-806	59.863	0,4%	5,5%
Ekim														
Kasım														
Aralık														

Kaynak: TCMB

### Aylık



## Cari İşlemler & Ödemeler Dengesi

Finans Hesabı, m\$ - Aylık					
2024	Doğ. Yat.	Port. Yat.	Diğer Yat.	Rezerv Değ.	Finans Hesabı
Ocak	675	574	-5.098	6.207	2.358
Şubat	-117	3.805	-3.334	6.230	6.584
Mart	-190	-458	2.868	10.281	12.501
Nisan	889	2.021	1.220	2.392	6.522
Mayıs	390	5.634	8.936	-17.593	-2.633
Haziran	489	589	-237	-1.242	-401
Temmuz	699	3.726	-679	-5.366	-1.620
Ağustos	-41	-693	-2.239	2.510	-463
Eylül	649	370	1.519	719	3.257
Ekim					
Kasım					
Aralık					
Ocak - Eylül	3.443	15.568	2.956	4.138	26.105

### Finans Hesabı

Finans hesabı altındaki doğrudan yatırımlar kaleminde 2023 Eylül ayında 300 milyon dolar net çıkış yaşanırken 2024 yılı Eylül ayında 649 milyon dolarlık giriş yaşandı.

Portföy yatırımlarında ise 370 milyon dolarlık net giriş oldu. Alt kalemler incelendiğinde, yurt dışı yerleşiklerin hisse senetlerinde 82 milyon dolar net satış ve devlet iç borçlanma senetlerinde (DİBS) 1.725 milyon dolar net alım yaptığı görülmektedir.

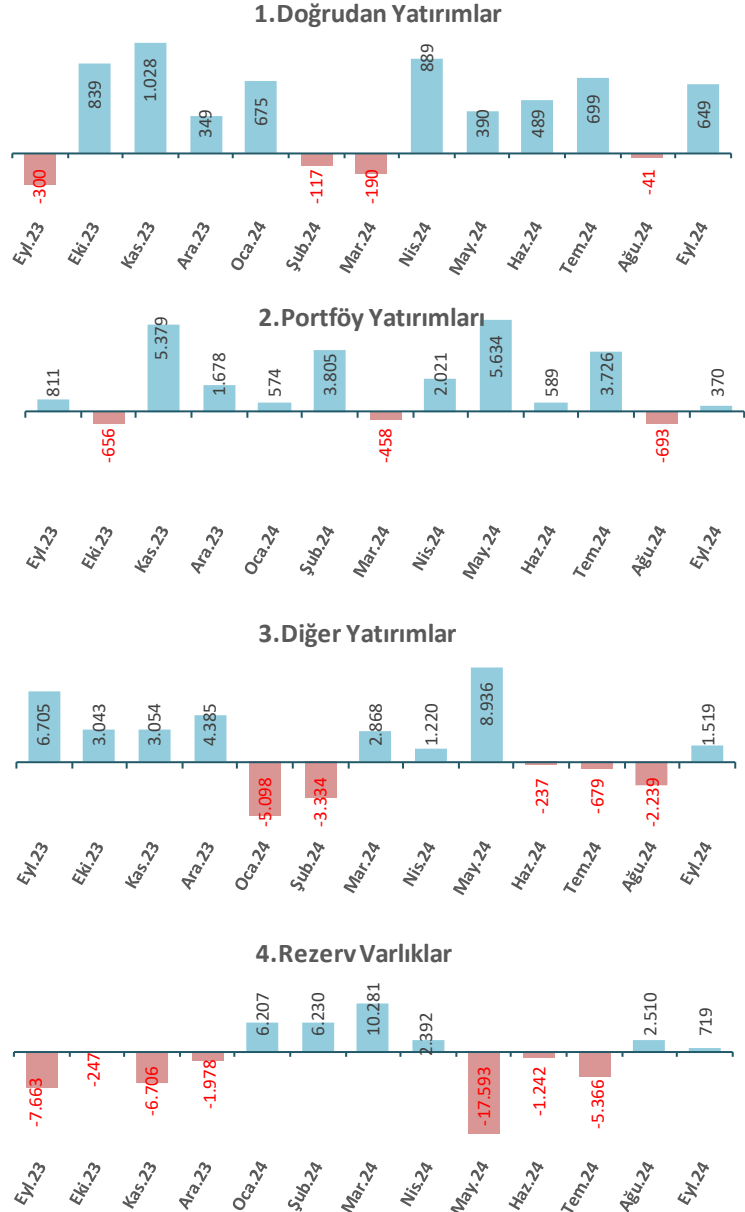
Diğer yatırımlarda da 1.519 milyon dolarlık giriş gerçekleşti.

2024 yılı Ağustos ayında 2.510 milyon dolar net azalış görülen rezerv varlıklarda, Eylül ayında 719 milyon dolar azalış yaşandı.

Finans Hesabı, m\$ - Aylık					
	2022	2023	2024	Aylık Değ.	Yıllık Değ.
Ocak	-4.232	-10.194	-2.358	-46,8%	-76,9%
Şubat	-4.076	-7.936	-6.584	179,2%	-17%
Mart	-3.871	-7.607	-12.501	89,9%	64,3%
Nisan	6	-9.702	-6.522	-47,8%	-32,8%
Mayıs	-4.232	-17.419	2.633	A.D.	A.D.
Haziran	-407	7.683	401	-84,8%	-94,8%
Temmuz	758	-3.276	1.620	304,0%	A.D.
Ağustos	-121	3.402	463	-71,4%	-86,4%
Eylül	-1.380	447	-3.257	A.D.	A.D.
Ekim	1.133	-2.979			
Kasım	-1.799	-2.755			
Aralık	-4.715	-4.434			
Ocak - Eylül	-17.555	-44.602	-26.105		-41,5%

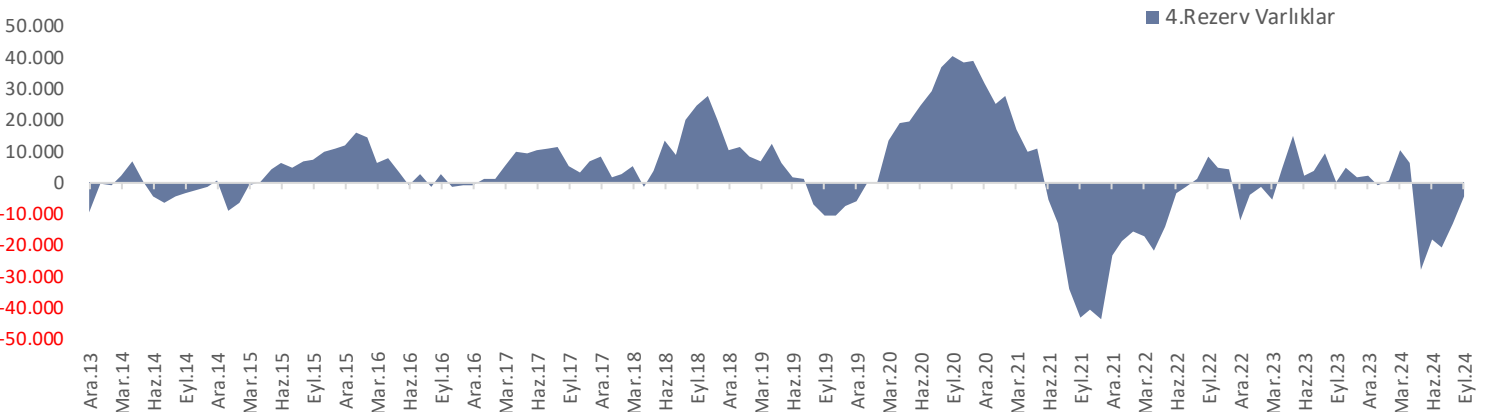
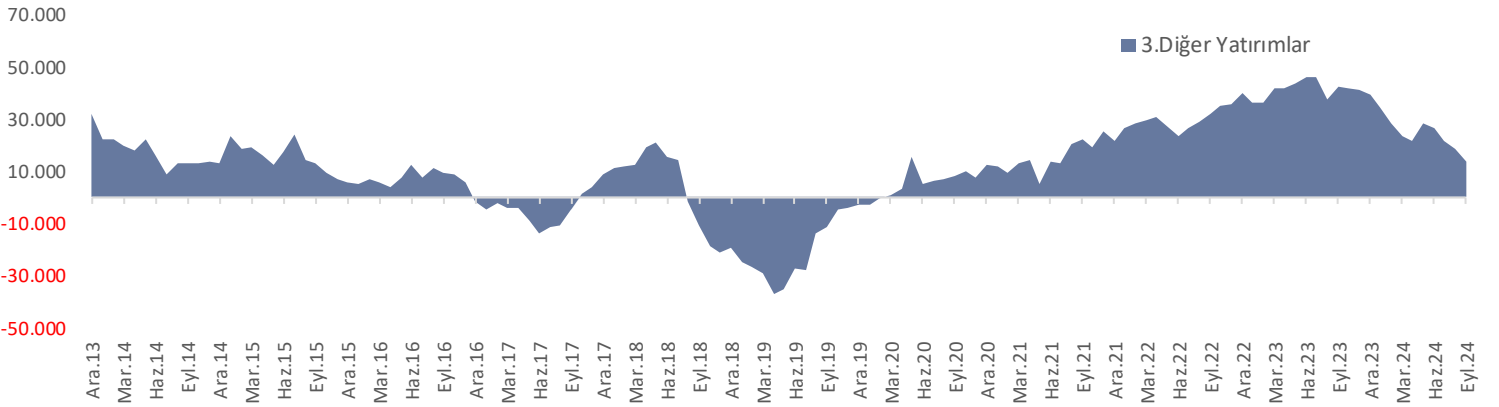
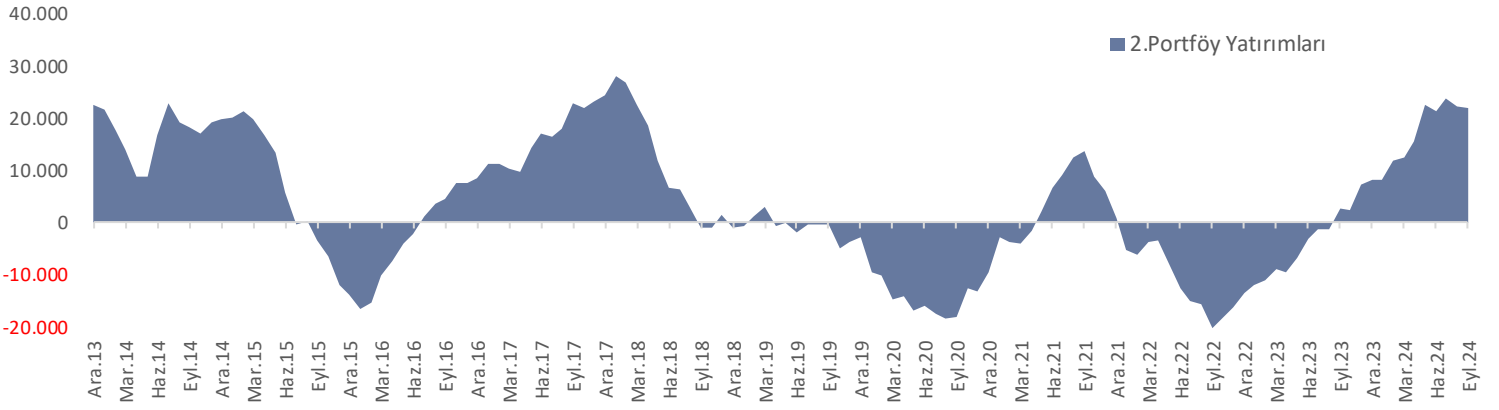
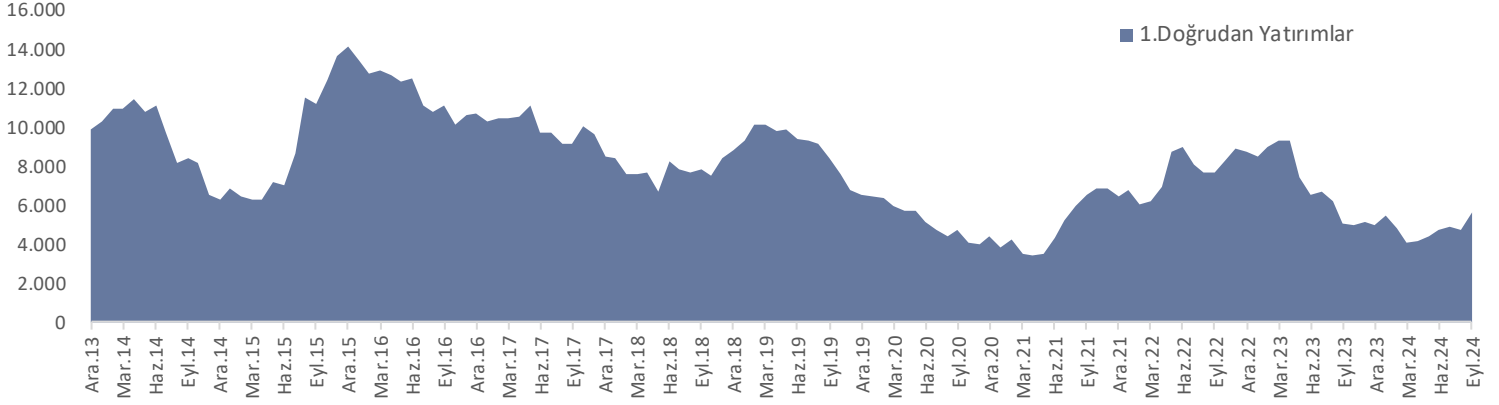
Finans Hesabı, m\$ - 12 Aylık					
	2022	2023	2024	Aylık Değ.	Yıllık Değ.
Ocak	-8.987	-28.898	-46.934	-14,3%	62,4%
Şubat	-12.403	-32.758	-45.582	-2,9%	39,1%
Mart	-14.812	-36.494	-50.476	10,7%	38,3%
Nisan	-12.516	-46.202	-47.296	-6,3%	2,4%
Mayıs	-13.418	-59.389	-27.244	-42,4%	-54,1%
Haziran	-16.029	-51.299	-34.526	26,7%	-32,7%
Temmuz	-18.320	-55.333	-29.630	-14,2%	-46,5%
Ağustos	-21.979	-51.810	-32.569	9,9%	-37,1%
Eylül	-27.595	-49.983	-36.273	11,4%	-27,4%
Ekim	-29.748	-54.095			
Kasım	-31.922	-55.051			
Aralık	-22.936	-54.770			

Kaynak: TCMB





## 12 AYLIK FİNANS HESABI ALT KALEMLERİ, m\$



## Net Hata ve Noksan Hesabı

Ödemeler dengesi; bankalar, TÜİK ve Merkez Bankası verilerinden oluşmaktadır. Kamu sektörüne ilişkin kalemlerde çoğunlukla hata beklenmediği gibi, bankacılık sektörüne ilişkin verilerin de (kur oynaklığının ortaya çıkardığı hesaplama hataları dışında) veri toplama yöntemindeki iyileşmeler nedeniyle, büyük ölçüde doğru olduğu varsayılmaktadır. Dolayısıyla, bankacılık dışı özel sektörün döviz varlıklarındaki değişimin büyük ölçüde net hata noksanına yansıdığı düşünülmektedir. Net hata ve noksan (NHN), tanım gereği, ölçüm hataları ve tablodaki verilerin eksik veya fazla derlenmesinden kaynaklanmaktadır. Net hata ve noksan hesabının ödemeler dengesinde hangi kalemlerden kaynaklandığı net olarak ölçülemezle birlikte, bazı kuvvetli tahminler yapılabilmektedir. NHN oluşmasının sebepleri aşağıdaki gibi özetlenebilir;

- Zaman uyumsuzluğu (İthalat veya ihracat için malın hareketi ile ödemenin farklı bilanço dönemlerine yansması gibi)
- Beyan hataları (gümrük işlemlerine ilişkin beyanat hataları gibi)
- Ödemeler dengesindeki çeşitli kalemlerden elde edilen gelirlerin sistem dışına (yastık altına-kasalara) çıkarılması veya finansman esnasında sistem dışından kaynak kullanılması şeklindeki kayıt dışı işlemler,
- Bazı verilerin (turizm ve bavul ticareti) anketler yoluyla elde edilmesindeki hatalar.

Sonuç olarak;

Net hata ve noksan hesabının pozitif olması ülkeye kaynağı bilinmeyen bir döviz girişinin olduğunu, negatif olması ise hangi kalemler ile olduğu bilinmeyen döviz çıkışını gösterir.

Buna göre net hata ve noksan kaleminde 2023 yılı Eylül ayında 2.326 milyon dolar çıkış görülürken, 2024 Eylül ayında ise 6.239 milyon dolar çıkış yaşandı.

## Net Hata ve Noksan, m\$ - Aylık

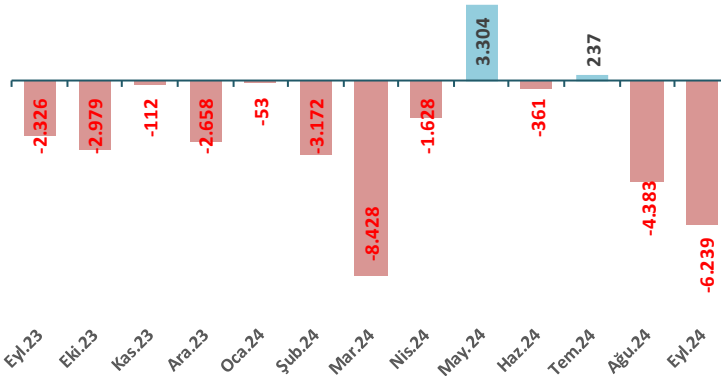
	2022	2023	2024	Aylık Değ.	Yıllık Değ.
Ocak	2.764	-372	-53	-98,0%	-85,8%
Şubat	1.289	829	-3.172	5.885%	A.D.
Mart	1.752	-2.773	-8.428	165,7%	203,9%
Nisan	2.595	-4.960	-1.628	-80,7%	-67,2%
Mayıs	1.761	-9.995	3.304	A.D.	A.D.
Haziran	2.335	6.533	-361	A.D.	A.D.
Temmuz	3.603	1.806	237	A.D.	-86,9%
Ağustos	1.468	2.945	-4.383	A.D.	A.D.
Eylül	746	-2.326	-6.239	42,3%	168,2%
Ekim	1.993	-2.979			
Kasım	2.229	-112			
Aralık	1.202	-2.658			
<b>Ocak - Eylül</b>	<b>18.313</b>	<b>-8.313</b>	<b>-20.723</b>		<b>149%</b>

## Net Hata ve Noksan, m\$ - 12 Aylık

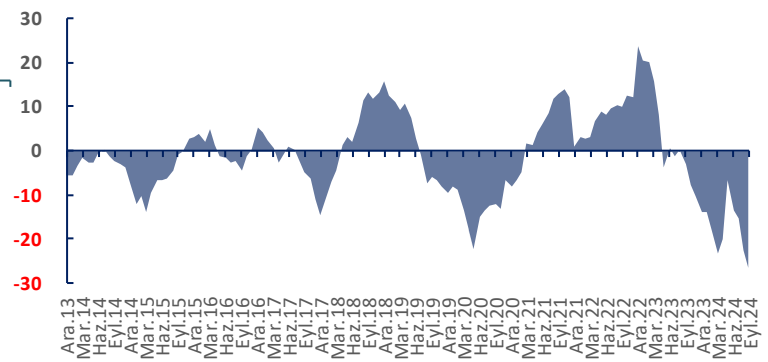
	2022	2023	2024	Aylık Değ.	Yıllık Değ.
Ocak	3.053	20.601	-13.743	-2,3%	A.D.
Şubat	2.871	20.141	-17.744	29,1%	A.D.
Mart	3.129	15.616	-23.399	31,9%	A.D.
Nisan	6.773	8.061	-20.067	-14,2%	A.D.
Mayıs	8.858	-3.695	-6.768	-66,3%	83,2%
Haziran	8.191	503	-13.662	101,9%	A.D.
Temmuz	9.517	-1.294	-15.231	11,5%	1.077%
Ağustos	10.224	183	-22.559	48,1%	A.D.
Eylül	9.843	-2.889	-26.472	17,3%	816,3%
Ekim	12.466	-7.861			
Kasım	12.061	-10.202			
Aralık	23.737	-14.062			

Kaynak: TCMB

Net Hata ve Noksan, Aylık, m\$



Net Hata ve Noksan, 12 Aylık, milyar \$



# Cari İşlemler & Ödemeler Dengesi

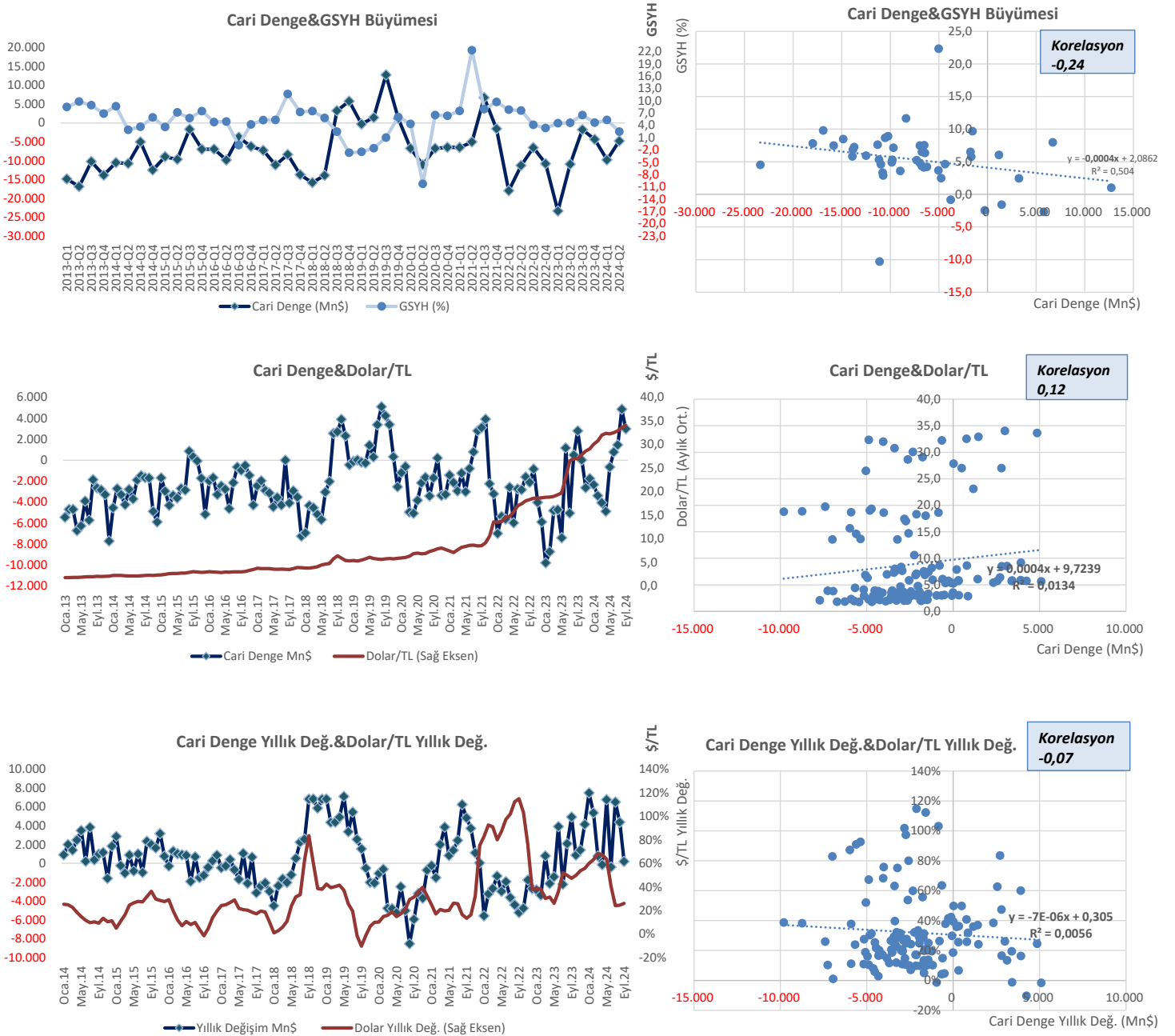
ÖDEMELER DENGESİ ALTINCI EL KİTABI- AYRINTILI SUNUM (*)														Ocak-Eylül	
(Milyon ABD Doları)														2023	2024
	Eyl.23	Eki.23	Kas.23	Ara.23	Oca.24	Şub.24	Mar.24	Nis.24	May.24	Haz.24	Tem.24	Ağu.24	Eyl.24		
I- CARİ İŞLEMLER HESABI	2.796	16	-2.629	-1.768	-2.337	-3.394	-4.060	-4.884	-658	768	1.453	4.853	2.988	-36.122	-5.271
Mal, Hizmet ve Birincil Gelir Dengesi (A+B+C)	2.599	69	-2.608	-1.917	-2.188	-3.268	-3.930	-5.417	-512	765	1.358	4.872	3.047	-36.604	-5.273
Mal ve Hizmet Dengesi(A+B)	3.470	1.083	-1.273	-1.679	-1.311	-2.408	-2.302	-4.044	1.143	1.862	2.690	6.341	4.277	-27.772	6.248
A. DIŞ TİCARET DENGESİ	-3.701	-4.991	-4.480	-4.543	-4.392	-4.728	-5.135	-7.734	-4.239	-4.171	-5.078	-2.880	-3.113	-72.330	-41.470
Mal İhracatı	21.720	22.288	22.372	22.611	19.714	20.775	22.290	18.723	23.421	18.667	21.974	21.753	21.667	183.728	188.984
Mal İthalatı	25.421	27.279	26.852	27.154	24.106	25.503	27.425	26.457	27.660	22.838	27.052	24.633	24.780	256.058	230.454
B. HİZMETLER DENGESİ	7.171	6.074	3.207	2.864	3.081	2.320	2.833	3.690	5.382	6.033	7.768	9.221	7.390	44.558	47.718
Hizmet Gelir	11.490	10.139	7.320	8.154	6.955	6.296	7.499	7.841	9.668	10.527	12.286	13.448	11.870	80.413	86.390
Hizmet Gider	4.319	4.065	4.113	5.290	3.874	3.976	4.666	4.151	4.286	4.494	4.518	4.227	4.480	35.855	38.672
C. Birincil Gelir Dengesi	-871	-1.014	-1.335	-238	-877	-860	-1.628	-1.373	-1.655	-1.097	-1.332	-1.469	-1.230	-8.832	-11.521
D. İkincil Gelir Dengesi	197	-53	-21	149	-149	-126	-130	533	-146	3	95	-19	-59	482	2
1. Genel Hükümet	-68	-105	-93	12	-163	-136	-105	438	-208	-1	81	-38	-79	-640	-211
2. Diğer Sektörler	265	52	72	137	14	10	-25	95	62	4	14	19	20	1.122	213
II- SERMAYE HESABI	-23	-16	-14	-8	32	-18	-13	-10	-13	-6	-70	-7	-6	-167	-111
III- FİNANS HESABI	447	-2.979	-2.755	-4.434	-2.358	-6.584	-12.501	-6.522	2.633	401	1.620	463	-3.257	-44.602	-26.105
1. Doğrudan Yatırımlar	300	-839	-1.028	-349	-675	117	190	-889	-390	-489	-699	41	-649	-2.772	-3.443
2. Portföy Yatırımları	-811	656	-5.379	-1.678	-574	-3.805	458	-2.021	-5.634	-589	-3.726	693	-370	-1.738	-15.568
2.1. Net Varlık Edinimi	846	604	884	-377	1.311	2.417	2.039	1.034	751	-1.031	2.681	679	2.573	1.961	12.454
2.2. Net Yükümlülük Oluşumu	1.657	-52	6.263	1.301	1.885	6.222	1.581	3.055	6.385	-442	6.407	-14	2.943	3.699	28.022
2.2.1. Hisse Senetleri	-263	-388	753	1.187	186	-136	236	360	-529	-1.367	-21	-627	-83	-165	-1.981
2.2.2. Borç Senetleri	1.920	336	5.510	114	1.699	6.358	1.345	2.695	6.914	925	6.428	613	3.026	3.864	30.003
2.2.2.1 Merkez Bankası	0	0	0	0	0	0	0	0	0	0	0	0	0	0	0
2.2.2.2 Bankalar	1.424	349	1.437	-155	1.426	2.676	1.895	804	486	643	673	1.278	1.853	1.535	11.734
2.2.2.3 Genel Hükümet	90	-16	2.853	-131	264	3.098	-675	1.387	6.051	688	4.229	-838	1.024	4.171	15.228
2.2.2.4 Diğer Sektörler	406	3	1.220	400	9	584	125	504	377	-406	1.526	173	149	-1.842	3.041
3. Diğer Yatırımlar	-6.705	-3.043	-3.054	-4.385	5.098	3.334	-2.868	-1.220	-8.936	237	679	2.239	-1.519	-29.134	-2.956
4. Rezerv Varlıklar	7.663	247	6.706	1.978	-6.207	-6.230	-10.281	-2.392	17.593	1.242	5.366	-2.510	-719	-10.958	-4.138
IV- NET HATA VE NOKSAN	-2.326	-2.979	-112	-2.658	-53	-3.172	-8.428	-1.628	3.304	-361	237	-4.383	-6.239	-8.313	-20.723

ÖDEMELER DENGESİ ALTINCI EL KİTABI- AYRINTILI SUNUM (*)														Aylık	Yıllık
(Milyon ABD Doları)														Değişim	Değişim
	Eyl.23	Eki.23	Kas.23	Ara.23	Oca.24	Şub.24	Mar.24	Nis.24	May.24	Haz.24	Tem.24	Ağu.24	Eyl.24		
I- CARİ İŞLEMLER HESABI	-46.915	-46.043	-44.645	-40.503	-33.032	-27.685	-26.921	-27.071	-20.321	-20.716	-14.206	-9.844	-9.652	-2,0%	-79,4%
Mal, Hizmet ve Birincil Gelir Dengesi (A+B+C)	-47.627	-46.668	-45.264	-41.060	-33.668	-28.038	-27.067	-27.690	-20.773	-20.981	-14.647	-10.177	-9.729	-4,4%	-79,6%
Mal ve Hizmet Dengesi(A+B)	-37.279	-35.990	-33.525	-29.641	-21.776	-16.128	-14.899	-15.476	-8.249	-8.168	-1.424	3.572	4.379	22,6%	-111,7%
A. DIŞ TİCARET DENGESİ	-94.027	-92.569	-89.876	-86.344	-78.154	-72.368	-71.171	-71.843	-65.618	-66.010	-60.340	-56.072	-55.484	-1,0%	-41,0%
Mal İhracatı	249.310	250.579	251.253	250.999	251.493	253.879	252.827	252.528	254.685	253.131	255.714	256.308	256.255	0,0%	2,8%
Mal İthalatı	343.337	343.148	341.129	337.343	329.647	326.247	323.998	324.371	320.303	319.141	316.054	312.380	311.739	-0,2%	-9,2%
B. HİZMETLER DENGESİ	56.748	56.579	56.351	56.703	56.378	56.240	56.272	56.367	57.369	57.842	58.916	59.644	59.863	0,4%	5,5%
Hizmet Gelir	104.255	104.903	105.264	106.026	105.890	106.531	107.153	107.708	108.906	109.419	110.621	111.623	112.003	0,3%	7,4%
Hizmet Gider	47.507	48.324	48.913	49.323	49.512	50.291	50.881	51.341	51.537	51.577	51.705	51.979	52.140	0,3%	9,8%
C. Birincil Gelir Dengesi	-10.348	-10.678	-11.739	-11.419	-11.892	-11.910	-12.168	-12.214	-12.524	-12.813	-13.223	-13.749	-14.108	2,6%	36,3%
D. İkincil Gelir Dengesi	712	625	619	557	636	353	146	619	452	265	441	333	77	-76,9%	-89,2%
1. Genel Hükümet	-455	-585	-623	-826	-821	-1.110	-1.173	-662	-734	-665	-351	-386	-397	2,8%	-12,7%
2. Diğer Sektörler	1.167	1.210	1.242	1.383	1.457	1.463	1.319	1.281	1.186	930	792	719	474	-34,1%	-59,4%
II- SERMAYE HESABI	-179	-191	-204	-205	-159	-153	-156	-158	-155	-148	-193	-166	-149	-10,2%	-16,8%
III- FİNANS HESABI	-49.983	-54.095	-55.051	-54.770	-46.934	-45.582	-50.476	-47.296	-27.244	-34.526	-29.630	-32.569	-36.273	11,4%	-27,4%
1. Doğrudan Yatırımlar	-5.041	-4.998	-5.125	-4.988	-5.466	-4.793	-4.070	-4.123	-4.372	-4.705	-4.898	-4.710	-5.659	20,1%	12,3%
2. Portföy Yatırımları	-2.769	-2.376	-7.217	-8.139	-8.244	-11.813	-12.391	-15.616	-22.662	-21.415	-23.983	-22.410	-21.969	-2,0%	693,4%
2.1. Net Varlık Edinimi	2.975	2.799	3.347	3.072	3.725	5.400	7.433	8.132	8.235	7.823	10.560	11.838	13.565	14,6%	356,0%
2.2. Net Yükümlülük Oluşumu	5.744	5.175	10.564	11.211	11.969	17.213	19.824	23.748	30.897	29.238	34.543	34.248	35.534	4%	519%
2.2.1. Hisse Senetleri	-862	-833	-380	1.387	2.059	2.108	2.600	2.997	3.098	642	-113	-609	-429	-29,6%	-50,2%
2.2.2. Borç Senetleri	6.606	6.008	10.944	9.824	9.910	15.105	17.224	20.751	27.799	28.596	34.656	34.857	35.963	3%	444%
2.2.2.1 Merkez Bankası	0	0	0	0	0	0	0	0	0	0	0	0	0	-	-
2.2.2.2 Bankalar	-1.386	431	2.547	3.166	5.280	6.799	9.511	10.496	10.917	11.490	11.816	12.936	13.365	3,3%	-1064,3%
2.2.2.3 Genel Hükümet	9.997	7.606	9.024	6.877	4.369	7.453	5.992	7.226	13.367	14.009	18.220	17.000	17.934	5%	79%
2.2.2.4 Diğer Sektörler	-2.005	-2.029	-627	-219	261	853	1.721	3.029	3.515	3.097	4.620	4.921	4.664	-5,2%	-332,6%
3. Diğer Yatırımlar	-42.321	-42.057	-41.138	-39.616	-34.331	-28.530	-23.552	-21.575	-28.399	-26.637	-21.568	-18.624	-13.438	-27,8%	-68,2%
4. Rezerv Varlıklar	148	-4.664	-1.571	-2.027	1.107	-446	-10.463	-5.982	-28.189	18.231	20.819	13.175	4.793	-64%	3139%
IV- NET HATA VE NOKSAN	-2.889	-7.861	-10.202	-14.062	-13.743	-17.744	-23.399	-20.067	-6.768	-13.662	-15.231	-22.559	-26.472	17,3%	816,3%

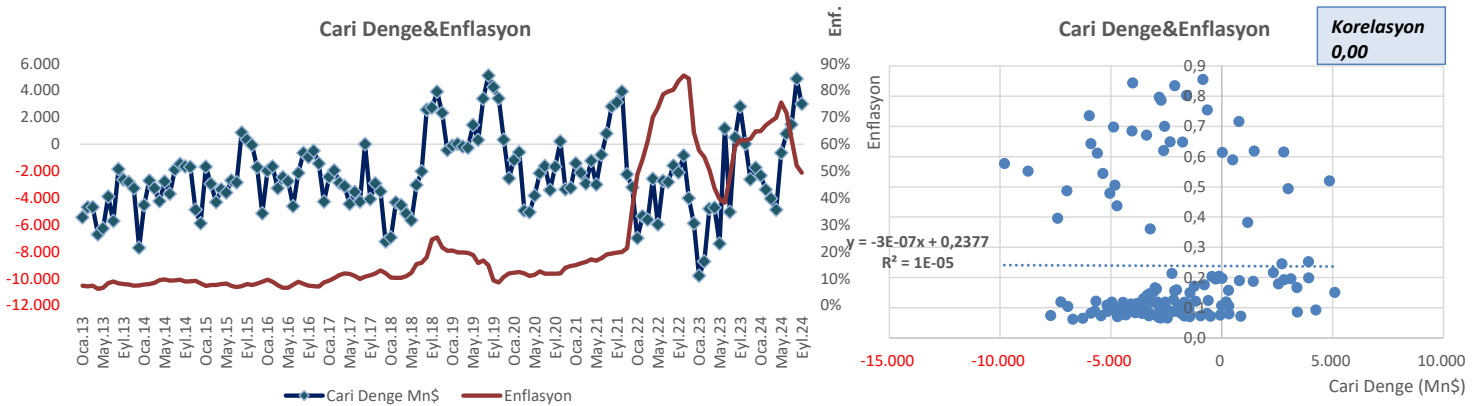
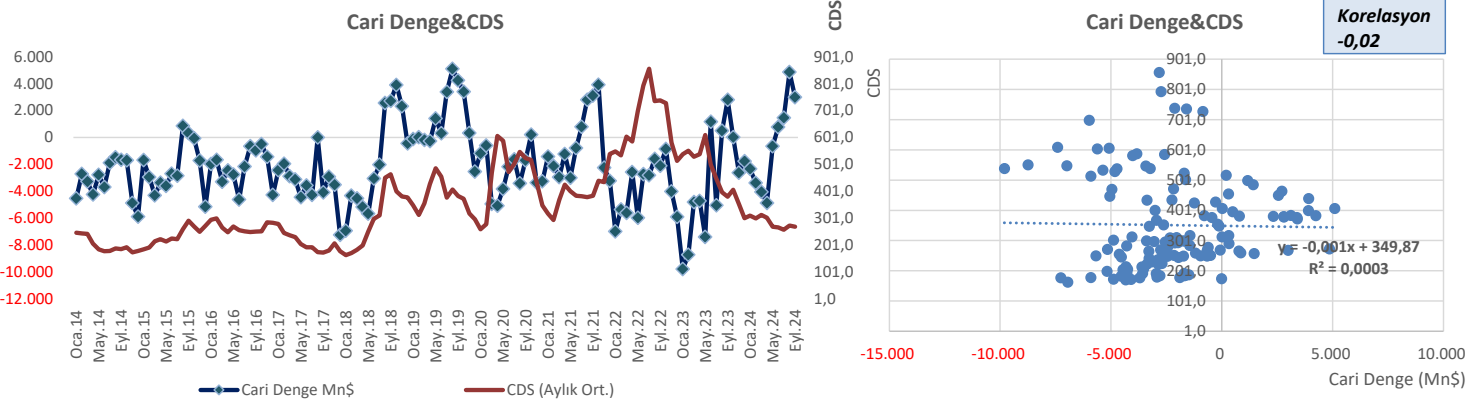
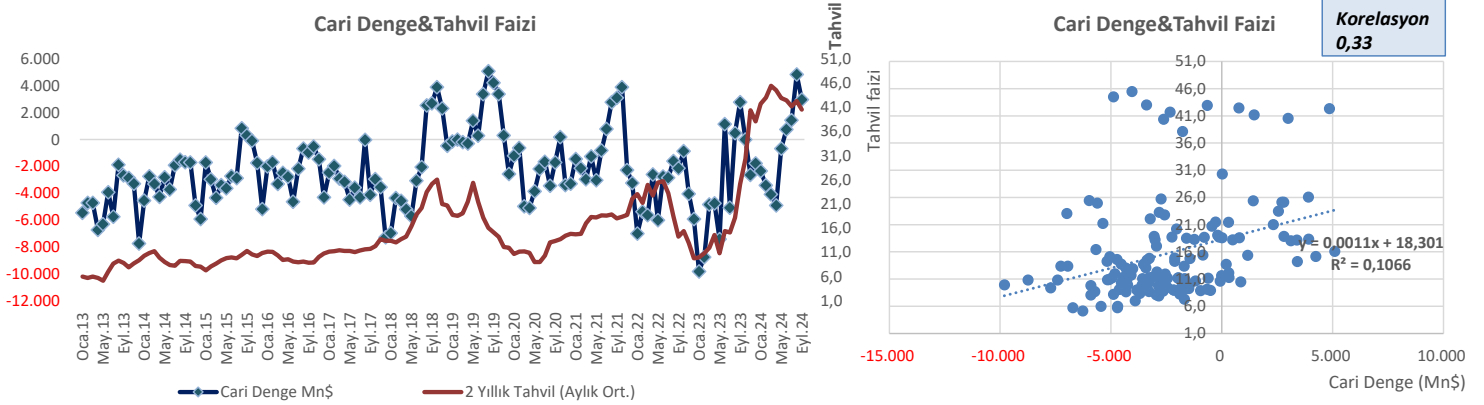
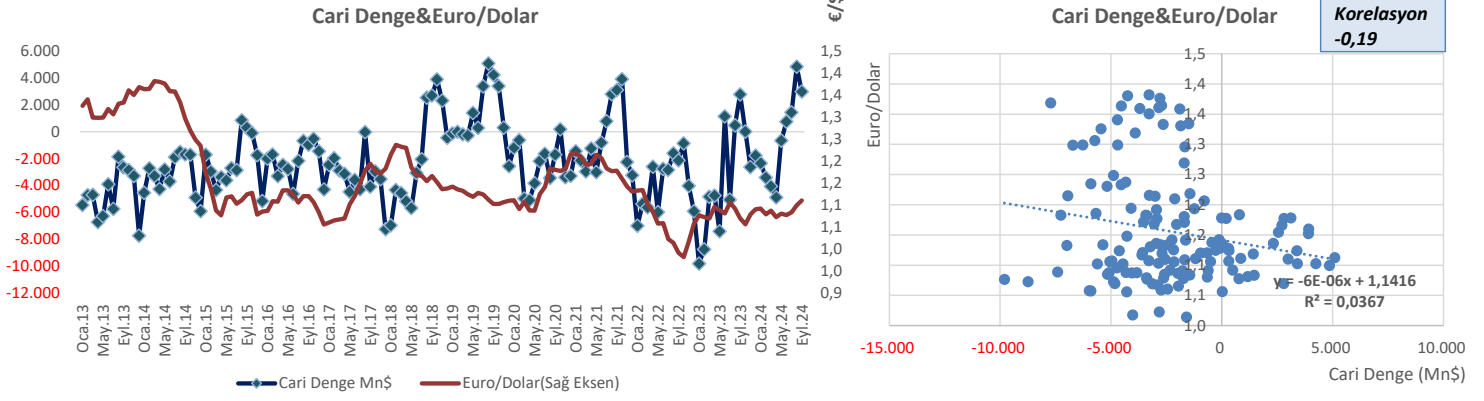
Kaynak: TCMB

## Korelasyon Analizi

Cari Denge ile GSYH Büyümesi, Dolar/TL, Euro/Dolar, Tahvil Faizi, CDS ve enflasyon arasındaki doğrusal ilişki korelasyon analizi ile incelenmiştir. Korelasyon analizinden çıkan en önemli sonuç GSYH büyümesi ile Cari Denge arasındaki korelasyonun 2020 yılı ilk çeyrek sonu -0,71 hesaplanmış olmasıdır. Negatif ve güçlü bir ilişkinin varlığına işaret eden bu oran ekonominin büyümesi için cari açık vermemiz gerektiği şeklinde yorumlanmaktadır. Bir başka deyişle ithalata dayalı bir büyüme modelimiz olup, GSYH artışı yükseldikçe Cari Açık rakamı da artmaktadır. Ekonominin soğumaya başladığı dönemlerde de cari açık azalmakta hatta cari fazla oluşmaktadır. 2020 yılı ikinci çeyreği sonunda ise GSYH büyümesi ile Cari Denge arasındaki korelasyonu -0,47'ye gerilemiştir. Korelasyondaki düşüşün nedeni 2019 yılı sonunda Çin'in Wuhan kentinde ortaya çıkan ve sonrasında tüm dünyada etkisini gösteren koronavirüs salgını nedeniyle 2020 yılı ikinci çeyrekte yaşanan olağanüstü durumdur. Salgın sebebiyle tüm ülkelerin kendilerini kapatmalarına paralel olarak ülkemizde de ekonominin kısmen kapanmış olması sonucu ülkemiz ekonomisinin 2020 yılı ikinci çeyrekte %10,4 daralması korelasyonda bozulmaya sebep olmuştur. Ekonominin soğumasının diğer indikatörleri olan Dolar/TL artışı, faizlerin yükselişi gibi parametrelerle Cari Denge orta derece pozitif korelasyona sahiptir. Dolar/TL arttıkça Cari Açık azalmakta hatta Cari Fazla verilmektedir. Kurdaki yükselişin ithalat fiyatlarının görece yüksek kalmasına ve Türk Mallarının ucuz kalmasına sebep olması ihracatı artırdığı gibi ithalatı da azaltmakta ve cari dengeyi pozitif etkilemektedir. Kurdaki yükselişin zamanla kanıksanmasıyla ithalata dayalı büyüme modelinin doğal bir sonucu olarak ekonomik canlanmayla beraber cari denge açık vermeye başlamaktadır.



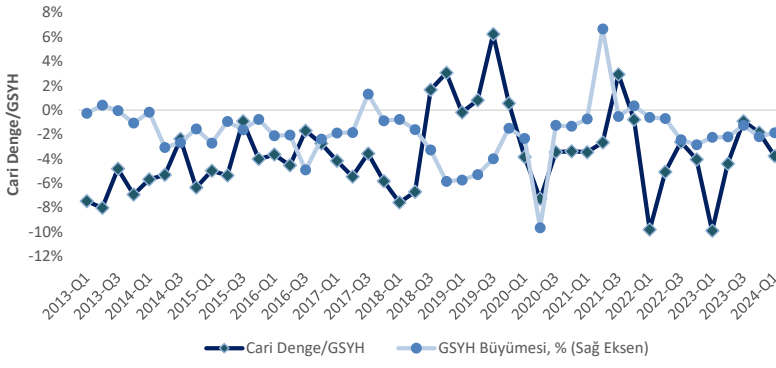
# Cari İşlemler & Ödemeler Dengesi



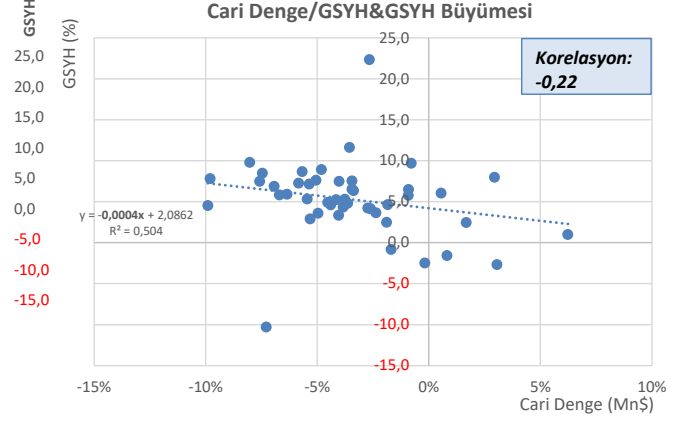


# Cari İşlemler & Ödemeler Dengesi

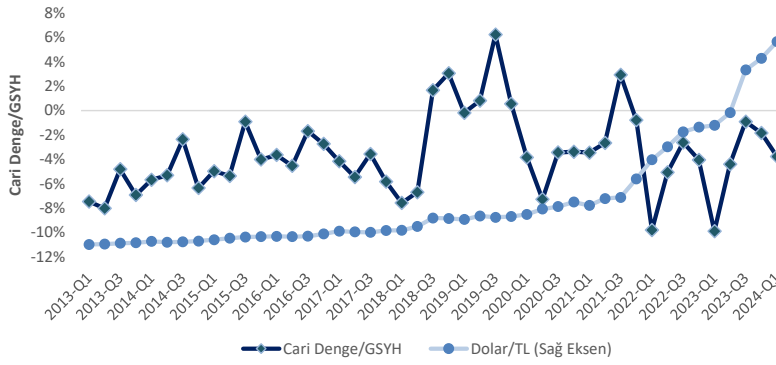
Cari Denge/GSYH&GSYH Büyümesi



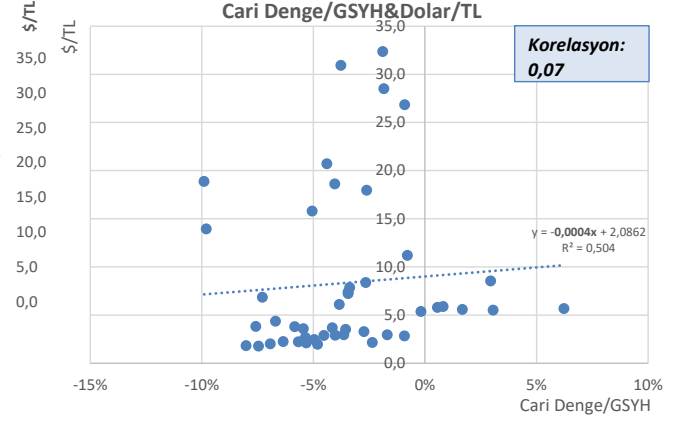
Cari Denge/GSYH&GSYH Büyümesi



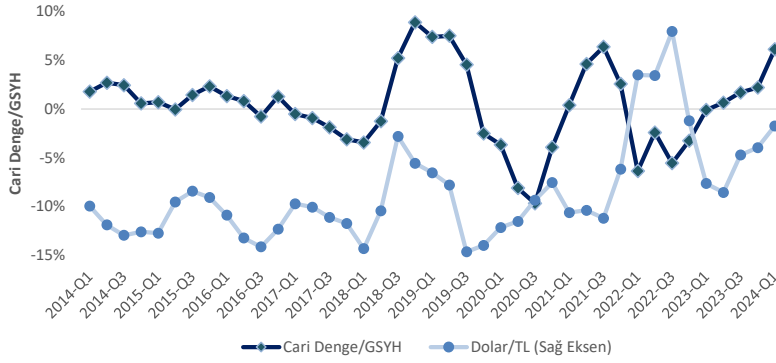
Cari Denge/GSYH&Dolar/TL



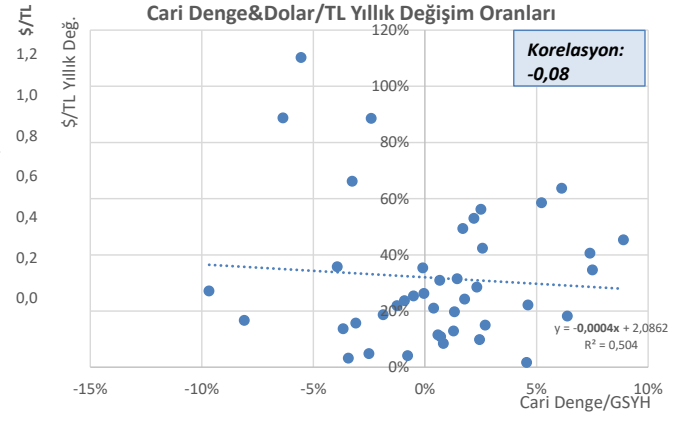
Cari Denge/GSYH&Dolar/TL



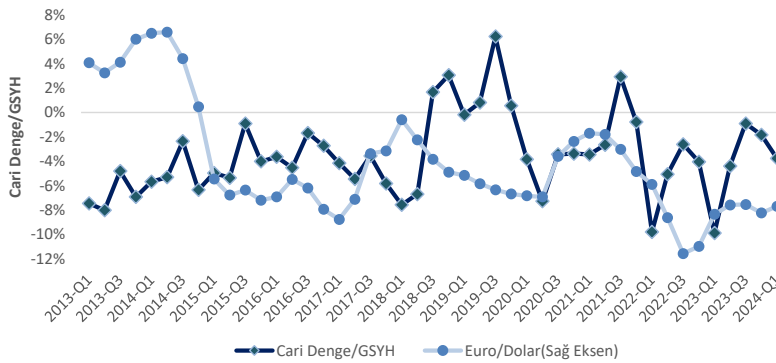
Cari Denge/GSYH&Dolar/TL Yıllık Değişim Oranları



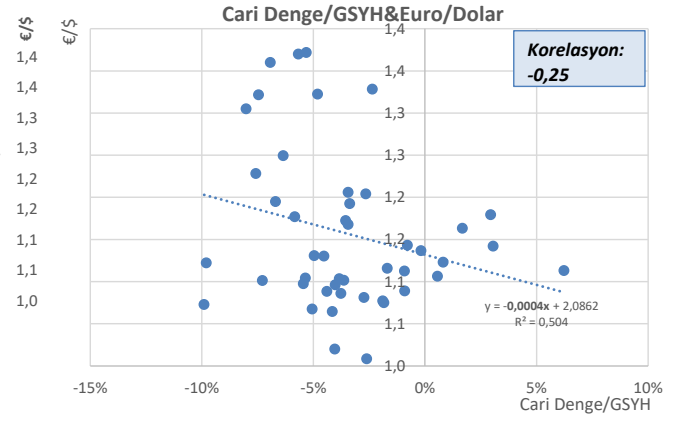
Cari Denge&Dolar/TL Yıllık Değişim Oranları



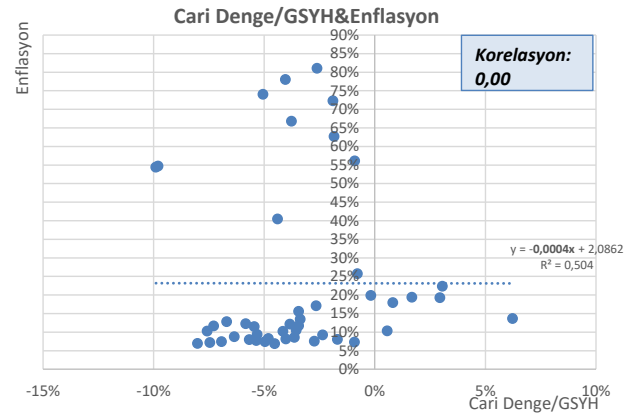
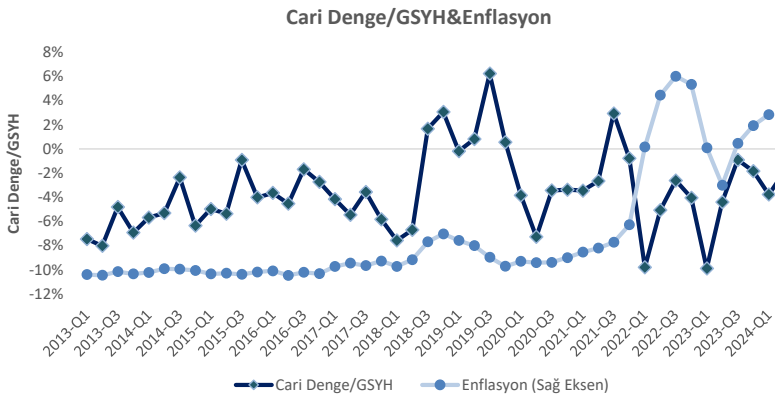
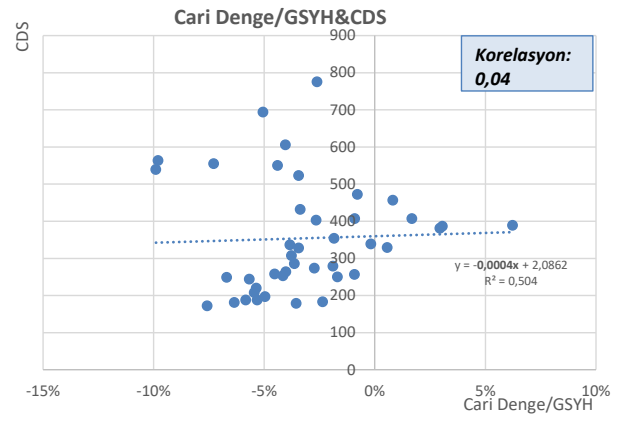
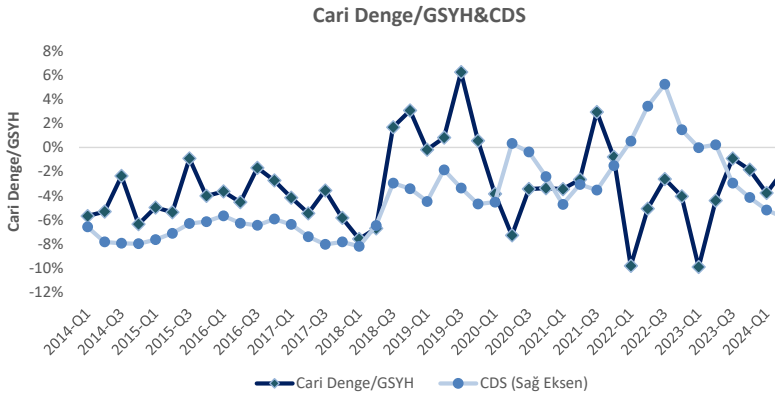
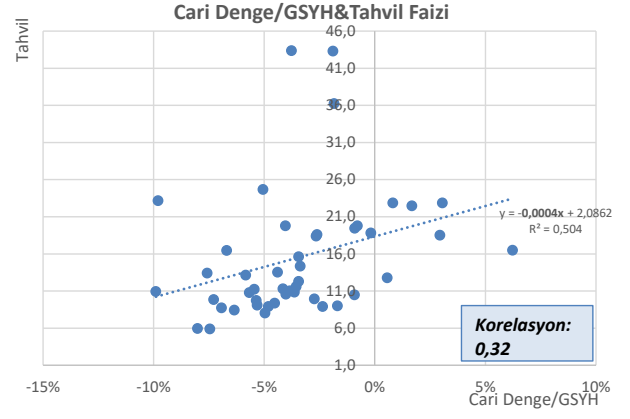
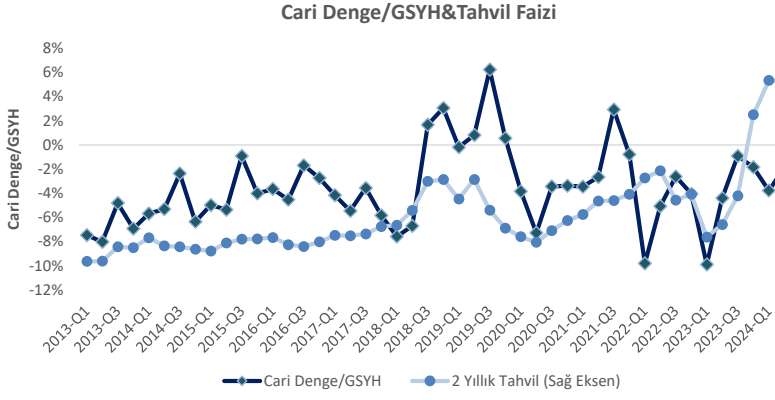
Cari Denge/GSYH&Euro/Dolar



Cari Denge/GSYH&Euro/Dolar



# Cari İşlemler & Ödemeler Dengesi



### Bizim Menkul Değerler A.Ş. Araştırma Bölümü

Email : arastirma@bmd.com.tr

Telefon : 0216-547-13-00

#### Önemli Uyarı

Burada yer alan yatırım bilgi, yorum ve tavsiyeleri yatırım danışmanlığı kapsamında değildir. Yatırım danışmanlığı hizmeti, yetkili kuruluşlar tarafından kişilerin risk ve getiri tercihleri dikkate alınarak kişiye özel sunulmaktadır. Burada yer alan yorum ve tavsiyeler ise genel niteliktedir. Bu tavsiyeler mali durumunuz ile risk ve getiri tercihlerinize uygun olmayabilir. Bu nedenle, sadece burada yer alan bilgilere dayanarak yatırım kararı verilmesi beklentilerinize uygun sonuçlar doğurmayabilir.

Burada yer alan bilgiler Bizim Menkul Değerler A.Ş. (BMD) tarafından okuyucuyu bilgilendirme amacı ile BMD'nin güvenilir olduğunu düşündüğü yayımlanmış bilgilerden ve veri kaynaklarından derlenerek hazırlanmıştır. Kullanılan bilgilerin hatasızlığı ve/veya eksiksizliği konusunda BMD hiçbir şekilde sorumlu tutulamaz. BMD Araştırma raporları şirket içi ve dışı dağıtım kanalları aracılığıyla tüm BMD müşterilerine eşzamanlı olarak dağıtılmaktadır. Ayrıca, Burada yer alan tahmin, yorum ve tavsiyeler dokümanın yayınlandığı tarih itibarıyla geçerlidir. BMD Araştırma Bölümü daha önce hazırladığı ya da daha sonra hazırlayacağı raporlarda bu raporda sunulan görüş ve tavsiyelerden farklı ya da bu raporda sunulan görüş ve tavsiyelerle çelişen başka raporlar yayımlayabilir. Çelişen fikir ve tavsiyeler bu raporu hazırlayan kişilerden farklı zaman dilimlerine işaret ediyor, farklı analiz yöntemlerini içeriyor ya da farklı varsayımlarda bulunuyor olabilir. Böyle durumlarda, BMD'nin bu raporlardaki tavsiye ve görüşlerle çelişen diğer BMD Araştırma Bölümü raporlarını okuyucunun dikkatine sunma zorunluluğu yoktur. BMD ve ilişkili olduğu firmalar bu raporda adı geçen pay senetlerinde pozisyon sahibi olabilir ve/veya raporun yayınlanma tarihinden sonra işlem yapabilir. Ayrıca yatırımcılar bu raporda adı geçen şirketlerle BMD ve/veya diğer ilişkili firmalarının iş ilişkisi içerisinde olabileceğini kabul ederler.

Bu çalışma kesinlikle tekrar çıkarılmak, çoğaltılmak, kopyalanmak ve/veya okuyucudan başkasına dağıtılmak üzere hazırlanmamıştır ve BMD Araştırma Bölümü'nün izni olmadan kopyalanamaz ve çoğaltılıp dağıtılamaz. Okuyucuların bu raporun içeriğini oluşturan yatırım tavsiyeleri, tahmin ve hedef fiyat değerlemeleri de dahil olmak üzere tüm yorum ve çıkarımların, BMD Araştırma Bölümü'nün izni olmadan başkalarıyla paylaşmamaları gerekmektedir. BMD bu araştırma raporunu yayınlamaya, müşterilerine ve gerekli yatırım profesyonellerine dağıtmaya yetkilidir. BMD Araştırma Bölümü gerekli olduğunu düşündüğünde düzenli olarak yatırım tavsiyelerini güncellemekte ve temel analize dayalı araştırma raporları hazırlamaktadır. Bununla birlikte, bu çalışma herhangi bir hisse senedinin veya finansal yatırım enstrümanlarının alımı ya da satımı için BMD ve/veya BMD tarafından direkt veya dolaylı olarak kontrol edilen herhangi bir şirket tarafından gönderilmiş bir teklif ya da öneri oluşturmamaktadır. Herhangi bir alım-satım ya da herhangi bir enstrümanın halka arzına talepte bulunma kararı bu çalışmaya değil, arz edilen yatırım aracı ile ilgili kamuya duyurulmuş ve yayınlanmış izahname ve sirkülere dayanmalıdır. BMD ya da herhangi bir BMD çalışanı bu raporun içeriğindeki görüş ve tavsiyelere uyulması sebebiyle doğabilecek doğrudan ya da dolaylı herhangi bir zarar ya da kayıpla ilgili olarak sorumlu tutulamaz.