

# Cari İşlemler & Ödemeler Dengesi İstatistikleri

## Kasım 2024

### Cari İşlemler Dengesi

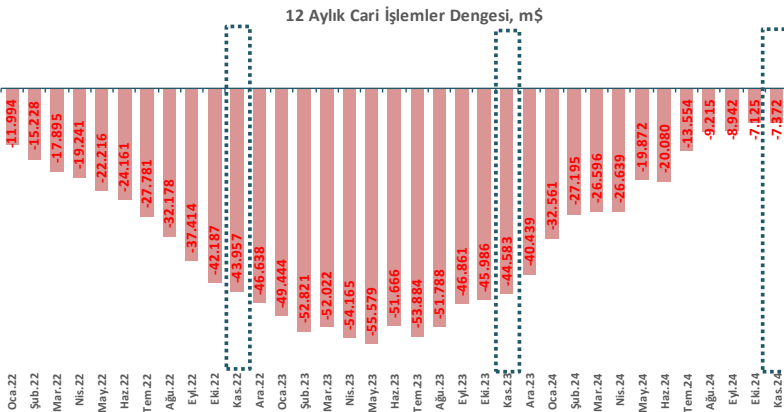
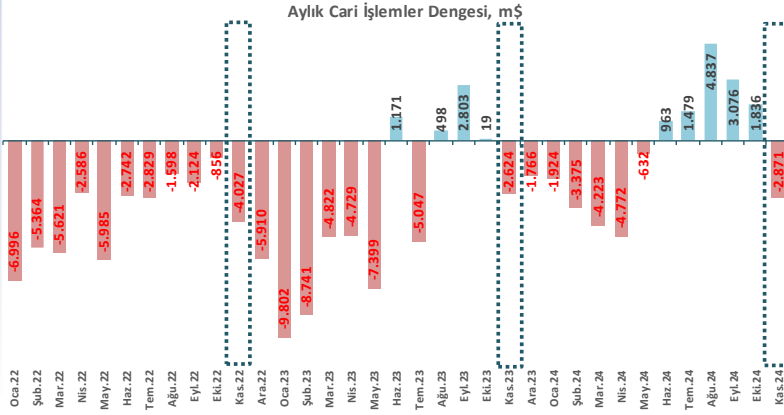
TCMB tarafından açıklanan ödemeler dengesi istatistiklerine göre 2023 yılının Kasım ayında 2.624 milyon dolar açık veren cari denge, 2024 yılının aynı ayında 2.871 milyon dolar açık verdi. Böylece 2024 yılı Ekim ayında 7.125 milyon dolar olan 12 aylık cari işlemler açığı, Kasım ayında 7.372 milyon dolara yükseldi.

Cari açığın yükselmesinde, ödemeler dengesi tanımlı dış ticaret açığının, 2024 yılı Kasım ayında önceki yılın aynı ayına göre 760 milyon dolar artarak 5.235 milyon dolara yükselmesi etkili oldu.

Hizmetler dengesi kaynaklı girişler ise 2024 yılı Kasım ayında önceki yılın aynı ayına göre 518 milyon dolar artarak 3.725 milyon dolar oldu.

Birincil gelir dengesinden kaynaklanan net çıkışlar, önceki yılın aynı ayına göre 107 milyon dolar artarak 1.442 milyon dolar olarak gerçekleşti.

2023 yılı Kasım ayında 21 milyon dolar net çıkış kaydedilen ikincil gelir dengesi kaleminde, 2024 yılının aynı ayında 81 milyon dolar net giriş yaşandı.



### Cari İşlemler Dengesi, m\$ - Kasım

Aylık	2023	2024	Yıllık Değ.
İhracat	22.372	21.923	-2,0%
İthalat	-26.847	-27.158	1,2%
<b>Ticaret Dengesi</b>	<b>-4.475</b>	<b>-5.235</b>	<b>17,0%</b>
Hiz. Gelir	7.320	8.084	10,4%
Hiz. Gider	-4.113	-4.359	6,0%
<b>Hiz. Dengesi</b>	<b>3.207</b>	<b>3.725</b>	<b>16,2%</b>
Birincil Den.	-1.335	-1.442	8,0%
İkincil Den.	-21	81	A.D.
<b>Cari Denge</b>	<b>-2.624</b>	<b>-2.871</b>	<b>9,4%</b>

12 Aylık	2023	2024	Yıl. Değ.
İhracat	251.253	256.814	2,2%
İthalat	-341.068	-311.388	-8,7%
<b>Ticaret Dengesi</b>	<b>-89.815</b>	<b>-54.574</b>	<b>-39,2%</b>
Hiz. Gelir	105.264	113.693	8,0%
Hiz. Gider	-48.913	-52.791	7,9%
<b>Hiz. Dengesi</b>	<b>56.351</b>	<b>60.902</b>	<b>8,1%</b>
Birincil Den.	-11.738	-14.265	21,5%
İkincil Den.	619	565	-8,7%
<b>Cari Denge</b>	<b>-44.583</b>	<b>-7.372</b>	<b>-83,5%</b>

### Cari İşlemler Dengesi, m\$ - Aylık

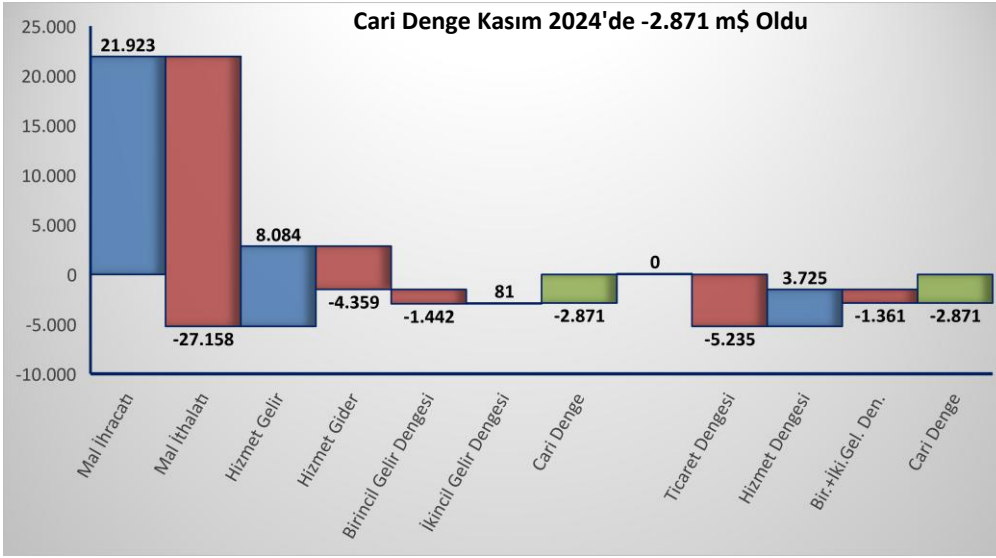
	2022	2023	2024	Aylık Değ.	Yıllık Değ.
Ocak	-6.996	-9.802	-1.924	8,9%	-80,4%
Şubat	-5.364	-8.741	-3.375	75,4%	-61,4%
Mart	-5.621	-4.822	-4.223	25,1%	-12,4%
Nisan	-2.586	-4.729	-4.772	13,0%	0,9%
Mayıs	-5.985	-7.399	-632	-86,8%	-91,5%
Haziran	-2.742	1.171	963	A.D.	-17,8%
Temmuz	-2.829	-5.047	1.479	53,6%	A.D.
Ağustos	-1.598	498	4.837	227,0%	871,3%
Eylül	-2.124	2.803	3.076	-36,4%	9,7%
Ekim	-856	19	1.836	-40,3%	9.563,2%
Kasım	-4.027	-2.624	-2.871	A.D.	9,4%
Aralık	-5.910	-1.766			
<b>Ocak - Kasım</b>	<b>-40.728</b>	<b>-38.673</b>	<b>-5.606</b>		<b>-85,5%</b>

### Cari İşlemler Dengesi, m\$ - 12 Aylık

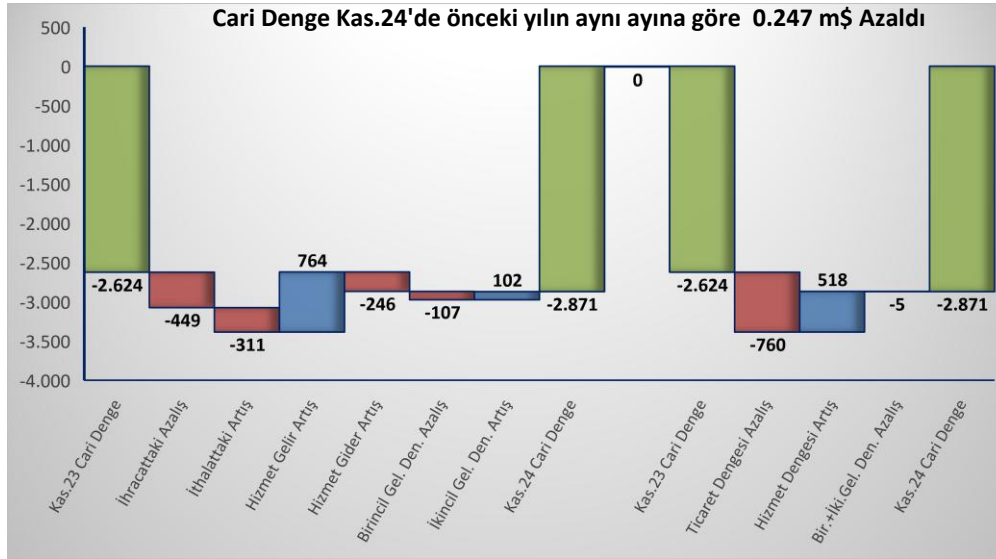
	2022	2023	2024	Aylık Değ.	Yıllık Değ.
Ocak	-11.994	-49.444	-32.561	-19,5%	-34,1%
Şubat	-15.228	-52.821	-27.195	-16,5%	-48,5%
Mart	-17.895	-52.022	-26.596	-2,2%	-48,9%
Nisan	-19.241	-54.165	-26.639	0,2%	-50,8%
Mayıs	-22.216	-55.579	-19.872	-25,4%	-64,2%
Haziran	-24.161	-51.666	-20.080	1,0%	-61,1%
Temmuz	-27.781	-53.884	-13.554	-32,5%	-74,8%
Ağustos	-32.178	-51.788	-9.215	-32,0%	-82,2%
Eylül	-37.414	-46.861	-8.942	-3,0%	-80,9%
Ekim	-42.187	-45.986	-7.125	-20,3%	-84,5%
Kasım	-43.957	-44.583	-7.372	3,5%	-83,5%
Aralık	-46.638	-40.439			

Kaynak: TCMB

## Cari İşlemler & Ödemeler Dengesi



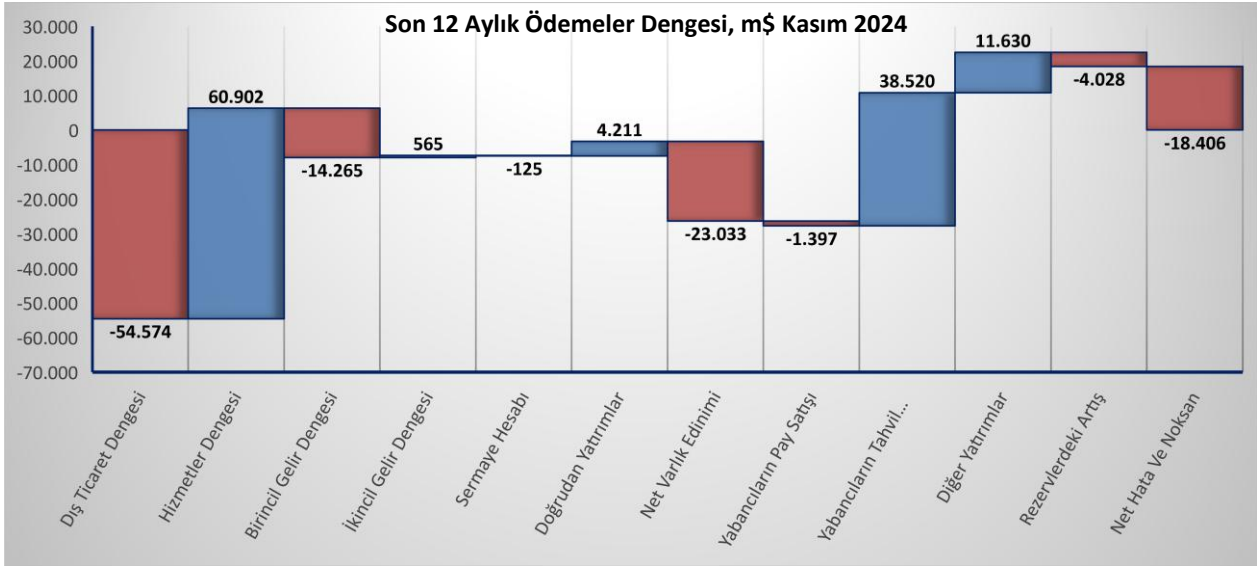
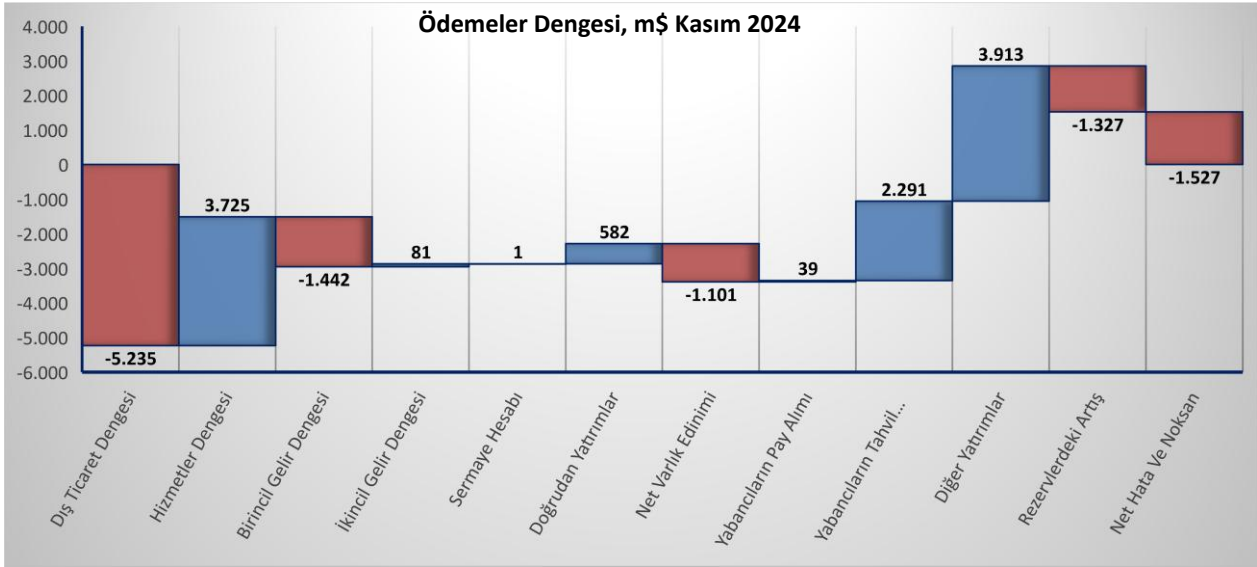
2024 yılı Kasım ayında 21,9 milyar dolar ihracat yapılırken, 27,2 milyar dolar ithalat yapıldı ve ticaret dengesi 5,2 milyar dolar açık verdi. 8,1 milyar dolar hizmet geliri elde edilirken, 4,4 milyar dolar hizmet gideri kaydedildi ve hizmet dengesi 3,7 milyar dolar fazla verdi. Birincil ve ikinci gelir dengesinin 1,4 milyar dolar açık vermesiyle 2024 yılı Kasım ayında cari denge, 2,9 milyar dolar açık verdi.



2023 yılı Kasım ayında 2,6 milyar dolar açık veren cari dengenin, 2024 yılı Kasım ayında 2,9 milyar dolar açık vermesinin temel sebebi dış ticaret dengesinin 760 milyon dolar azalmasıdır. İhracat önceki yılın aynı dönemine göre 449 milyon dolar azalırken ithalat 311 milyon dolar artış gösterdi ve böylece dış ticaret dengesi 760 milyon dolar azalarak 5,2 milyar dolar açık verdi. Bu gelişme neticesinde 2023 yılı Kasım ayında 2,6 milyar dolar açık veren cari denge, 2024 yılının aynı ayında 2,9 milyar dolar açık verdi.



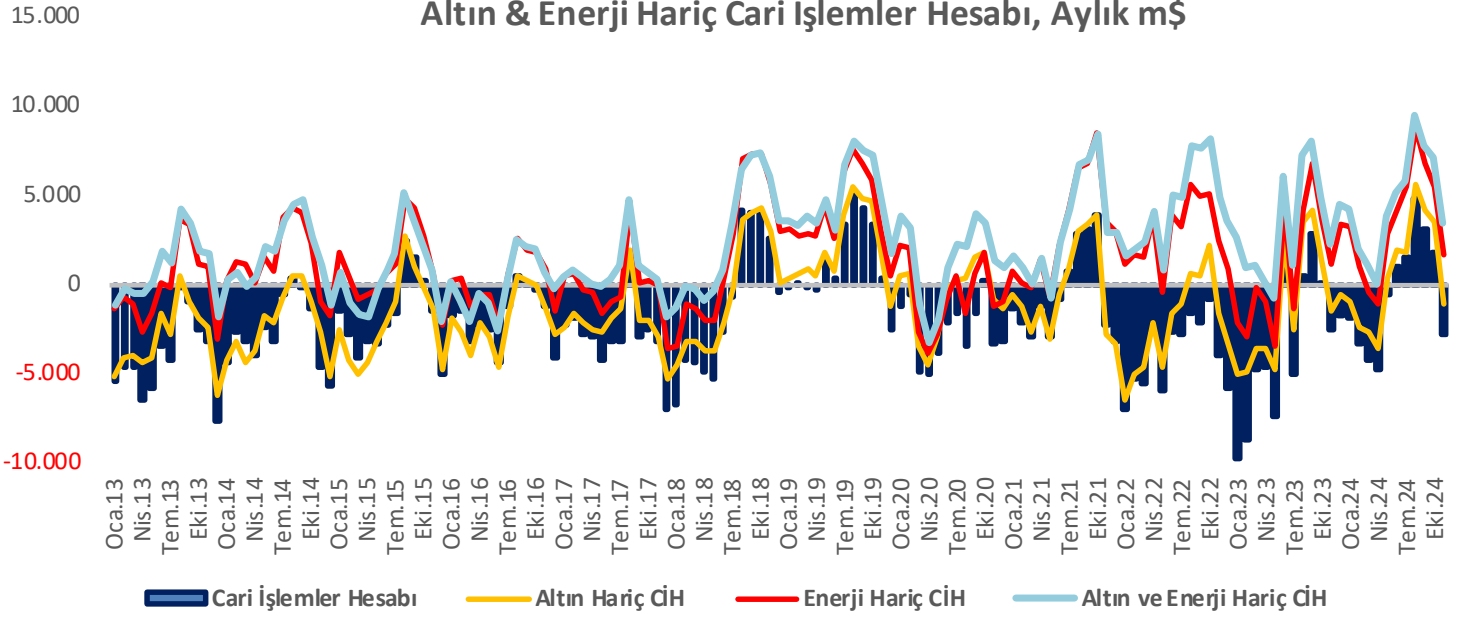
Kasım 2024'te 12 aylık ticaret dengesi 54,6 milyar dolar açık verirken, hizmetler dengesi 60,9 milyar dolar fazla verdi. 13,7 milyar dolar birincil+ikincil gelir dengesi çıkışlarıyla beraber 12 aylık cari açık 7,4 milyar dolar oldu.



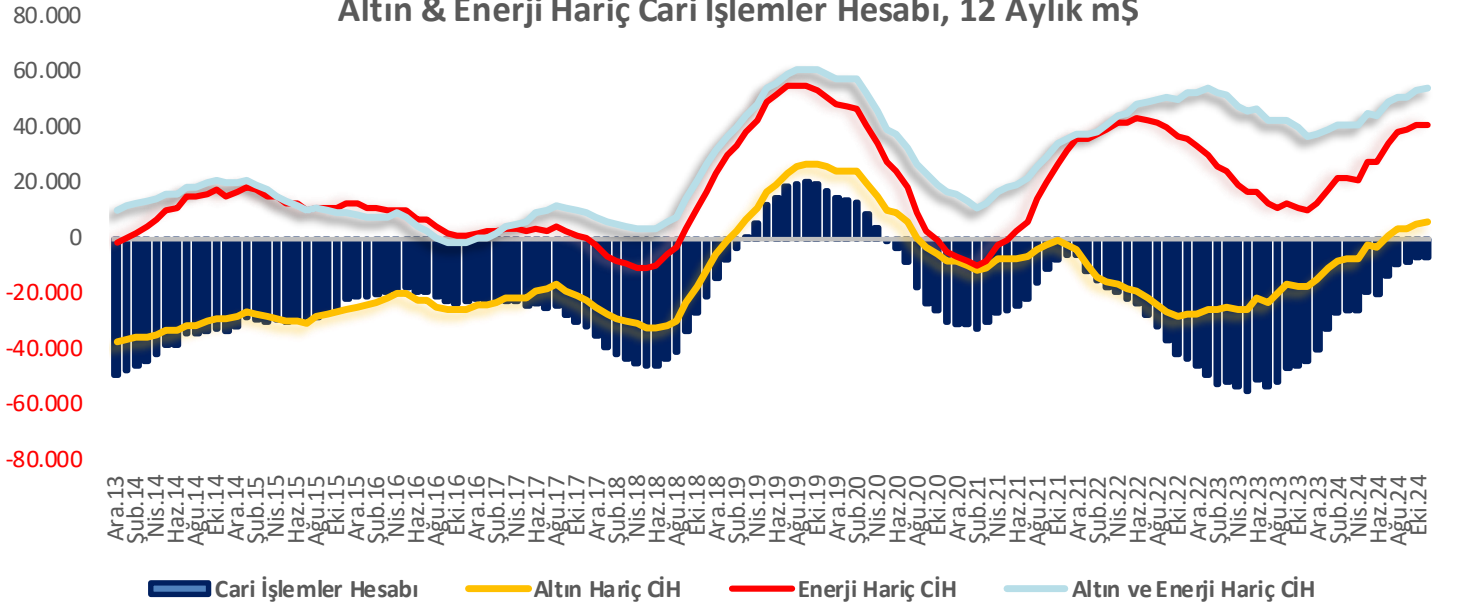
Cari açığın temel olarak nasıl finanse edildiğini gösteren ödemeler dengesi istatistiklerine göre 2024 Kasım ayında 2,9 milyar dolar cari açıkla beraber 1,1 milyar dolar net varlık edinimi hesabıyla birlikte toplamda 3,97 milyar dolar döviz çıkışı gerçekleşmiştir. Çıkan bu dövize karşılık yabancıların 39 milyon dolarlık pay ve 2,3 milyar dolarlık tahvil alımının yanı sıra 582 milyon dolar doğrudan yatırımlardan ve 3,9 milyar dolar diğer yatırımlardan döviz girişi olmuştur. 1,5 milyar dolar net hata ve noksan sonrasında ise TCMB'nin rezervlerinde 1,3 milyar dolarlık azalış yaşanmıştır.

Son 12 aylık dönemde ise 7,4 milyar dolar olan cari açıkla beraber yabancıların 1,4 milyar dolar pay satışının yanı sıra 23 milyar dolar net varlık ediniminden toplamda 31,8 milyar dolarlık döviz çıkışı gerçekleşmiştir. Çıkan bu dövize karşılık yabancıların 38,5 milyar dolar tahvil alımının yanı sıra 4,2 milyar dolar doğrudan yatırımlardan döviz girdisi olurken büyük bir kısmı TCMB'nin yükümlülüklerinin artmasıyla oluşan diğer yatırımlar hesabından 11,6 milyar dolar giriş olmuştur. 18,4 milyar dolar net hata ve noksan sonrasında ise TCMB'nin rezervlerinde 4 milyar dolarlık artış yaşanmıştır.

## Altın &amp; Enerji Hariç Cari İşlemler Hesabı, Aylık m\$



## Altın &amp; Enerji Hariç Cari İşlemler Hesabı, 12 Aylık m\$



Altın hariç cari işlemler hesabı, 2023 Kasım ayında 1,5 milyar dolar açık vermişken, 2024 yılının aynı döneminde 1,1 milyar dolar açık vermiştir.

Türkiye'de, yıllar itibarıyla ekonomik ve sosyal gelişmeler nedeniyle enerji tüketimi artmakta buna karşın yerli enerji kaynaklarımızın sınırlı olması sebebiyle enerji arzımız aynı hızda artırılmamaktadır. Bu durum ülkemizi enerjide dışa bağımlı hale getirmekte ve cari dengemizi olumsuz etkilemektedir. Ayrıca enerji ithalatının cari işlemler dengesine olan etkisi sadece miktar değişimlerinden değil fiyat değişimlerinden de kaynaklanmaktadır. Buna bağlı olarak petrol fiyatlarındaki dalgalanma ve tüketilen enerjiyle yükseliş gösteren Türkiye'nin enerji ithalatı 2023 yılı Kasım ayında 5,3 milyar dolar iken 2024 yılı Kasım ayında 5,7 milyar dolar olarak gerçekleşmiştir. 2023 yılı Kasım ayında 1,1 milyar dolar fazla veren enerji hariç cari işlemler hesabı ise 2024 yılı Kasım ayında 1,7 milyar dolar fazla vermiştir.

2023 yılı Kasım ayında 2,2 milyar dolar fazla veren altın ve enerji hariç cari denge, 2024 yılı Kasım ayında 3,4 milyar dolar fazla vermiştir.

## Cari İşlemler & Ödemeler Dengesi

Dış Ticaret Dengesi, m\$ - Aylık					
2024	İhracat	İthalat	Denge	Karş. Oranı	Aylık Değ.
Ocak	19.713	24.065	-4.352	82%	-4,1%
Şubat	20.775	25.475	-4.700	82%	8,0%
Mart	22.289	27.325	-5.036	82%	7,1%
Nisan	18.719	26.413	-7.694	71%	52,8%
Mayıs	23.416	27.616	-4.200	85%	-45,4%
Haziran	18.652	22.787	-4.135	82%	-1,5%
Temmuz	21.964	27.052	-5.088	81%	23,0%
Ağustos	21.725	24.635	-2.910	88%	-42,8%
Eylül	21.654	24.780	-3.126	87%	7,4%
Ekim	23.373	26.931	-3.558	87%	13,8%
Kasım	21.923	27.158	-5.235	81%	47,1%
<b>Ocak - Kasım</b>	<b>234.203</b>	<b>284.237</b>	<b>-50.034</b>	<b>82%</b>	

Dış Ticaret Dengesi, m\$ - 12 Aylık					
2024	İhracat	İthalat	Denge	Karş. Oranı	Aylık Değ.
Ocak	251.492	329.544	-78.052	76%	-9,5%
Şubat	253.878	326.116	-72.238	78%	-7,4%
Mart	252.825	323.769	-70.944	78%	-1,8%
Nisan	252.522	324.103	-71.581	78%	0,9%
Mayıs	254.674	320.000	-65.326	80%	-8,7%
Haziran	253.105	318.795	-65.690	79%	0,6%
Temmuz	255.678	315.718	-60.040	81%	-8,6%
Ağustos	256.244	312.054	-55.810	82%	-7,0%
Eylül	256.178	311.420	-55.242	82%	-1,0%
Ekim	257.263	311.077	-53.814	83%	-2,6%
Kasım	256.814	311.388	-54.574	82%	1,4%

Dış Ticaret Dengesi, m\$ - Aylık					
	2022	2023	2024	Aylık Değ.	Yıllık Değ.
Ocak	-8.552	-12.580	-4.352	-4,1%	-65,4%
Şubat	-6.296	-10.514	-4.700	8,0%	-55,3%
Mart	-6.477	-6.330	-5.036	7,1%	-20,4%
Nisan	-4.343	-7.057	-7.694	52,8%	9,0%
Mayıs	-8.829	-10.455	-4.200	-45,4%	-59,8%
Haziran	-6.436	-3.771	-4.135	-1,5%	9,7%
Temmuz	-9.264	-10.738	-5.088	23,0%	-52,6%
Ağustos	-9.656	-7.140	-2.910	-42,8%	-59,2%
Eylül	-8.036	-3.694	-3.126	7,4%	-15,4%
Ekim	-6.449	-4.986	-3.558	13,8%	-29%
Kasım	-7.173	-4.475	-5.235	47%	17,0%
<b>Ocak - Kasım</b>	<b>-81.511</b>	<b>-81.740</b>	<b>-50.034</b>		<b>-38,8%</b>

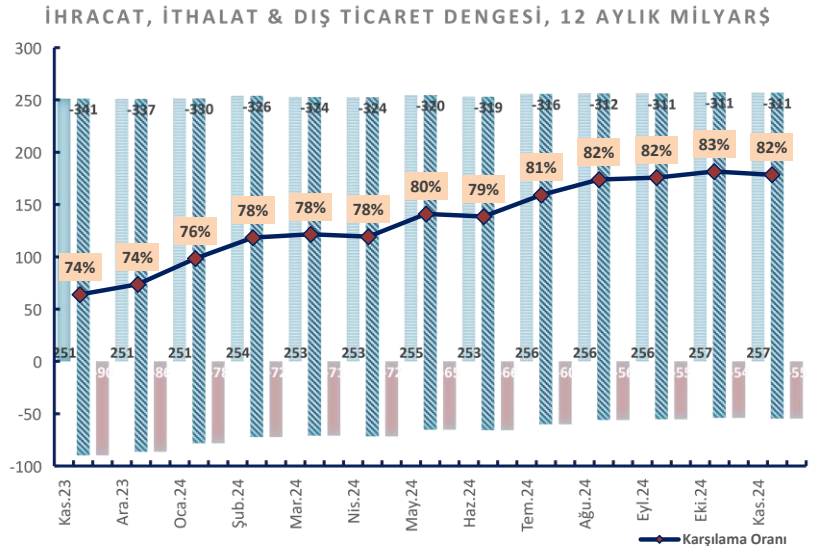
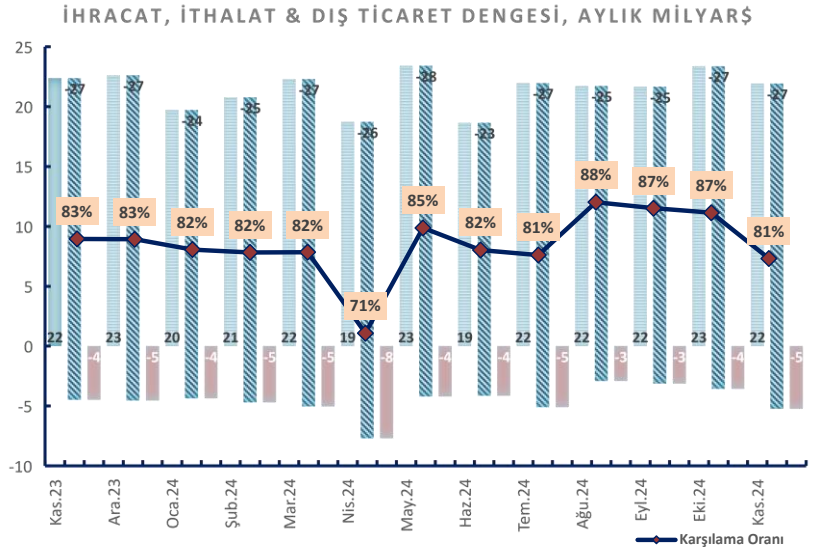
Dış Ticaret Dengesi, m\$ - 12 Aylık					
	2022	2023	2024	Aylık Değ.	Yıllık Değ.
Ocak	-35.966	-93.614	-78.052	-9,5%	-16,6%
Şubat	-40.159	-97.832	-72.238	-7,4%	-26,2%
Mart	-43.647	-97.685	-70.944	-1,8%	-27,4%
Nisan	-46.246	-100.399	-71.581	0,9%	-28,7%
Mayıs	-52.019	-102.025	-65.326	-8,7%	-36,0%
Haziran	-56.820	-99.360	-65.690	0,6%	-33,9%
Temmuz	-62.935	-100.834	-60.040	-8,6%	-40,5%
Ağustos	-69.706	-98.318	-55.810	-7,0%	-43,2%
Eylül	-76.615	-93.976	-55.242	-1,0%	-41,2%
Ekim	-83.013	-92.513	-53.814	-2,6%	-41,8%
Kasım	-86.557	-89.815	-54.574	1,4%	-39,2%
<b>Aralık</b>	<b>-89.586</b>	<b>-86.280</b>			

## Dış Ticaret Dengesi

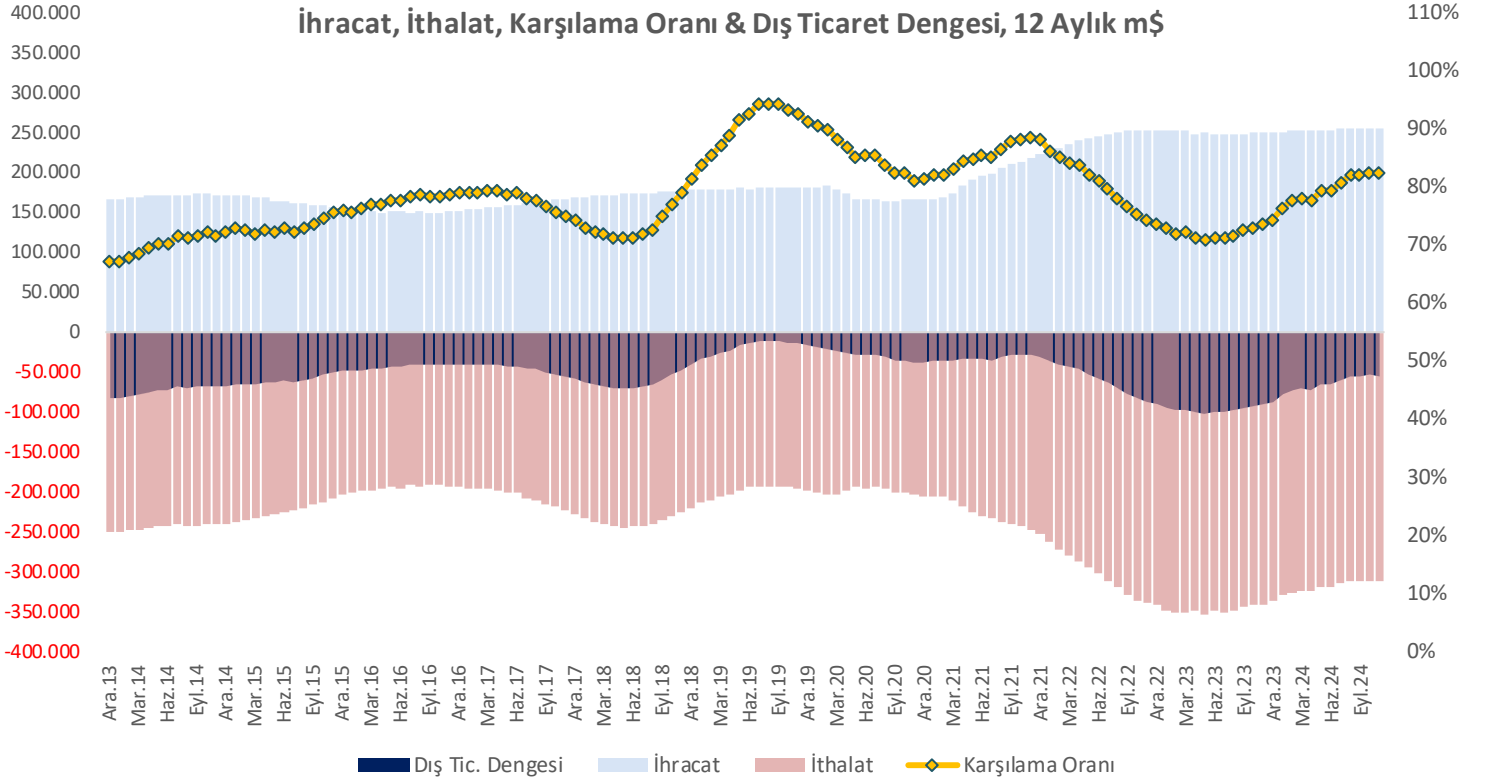
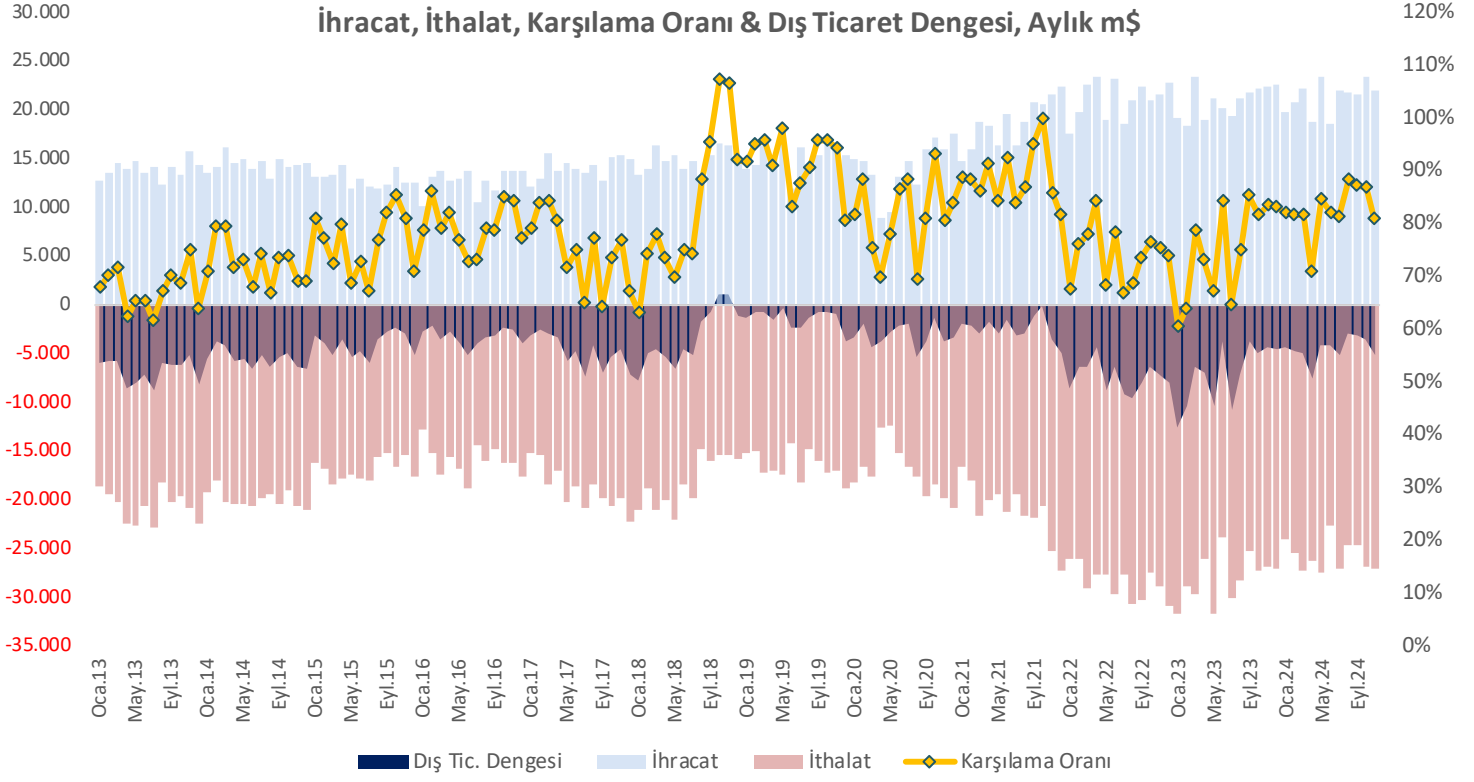
2024 yılı Kasım ayında ihracat bir önceki aya göre %6,20 azalarak 21.923 milyon dolara gerilerken, ithalat %0,84 artarak 27.158 milyon dolara yükseldi. Böylelikle 2024 yılı Ekim ayında 3.558 milyon dolar açık veren dış ticaret dengesi, Kasım ayında 5.235 milyon dolar açık verdi.

İhracatın ithalatı karşılama oranı 2023 Kasım ayında %83 seviyesindeyken 2024 yılı Kasım ayında %81'e geriledi. 2024 yılı Ekim ayında ise %87 seviyesinde idi.

12 aylık ihracat ve ithalat sırasıyla 256.814 ve 311.388 milyon dolar olması sonucunda 12 aylık dış ticaret açığı, 54.574 milyar dolar olarak gerçekleşti.



## Cari İşlemler & Ödemeler Dengesi



## Cari İşlemler & Ödemeler Dengesi

### Hizmetler Dengesi

2023 yılı Kasım ayında 3,2 milyar dolar net fazla veren hizmetler dengesi, 2024 yılı Kasım ayında 3,7 milyar dolar net fazla verdi. Hizmetler dengesi, aylık %42,2 azalırken yıllık %16,2 artış gösterdi.

Hizmetler dengesi altında seyahat kaleminden kaynaklanan net gelirler, Kasım ayında bir önceki yılın aynı ayına göre %19,5 artarak 2,6 milyar dolara yükseldi. Aylık bazda ise yaz aylarının sona ermesiyle %48,6 azaldı.

#### Hizmetler Dengesi, m\$ - Aylık

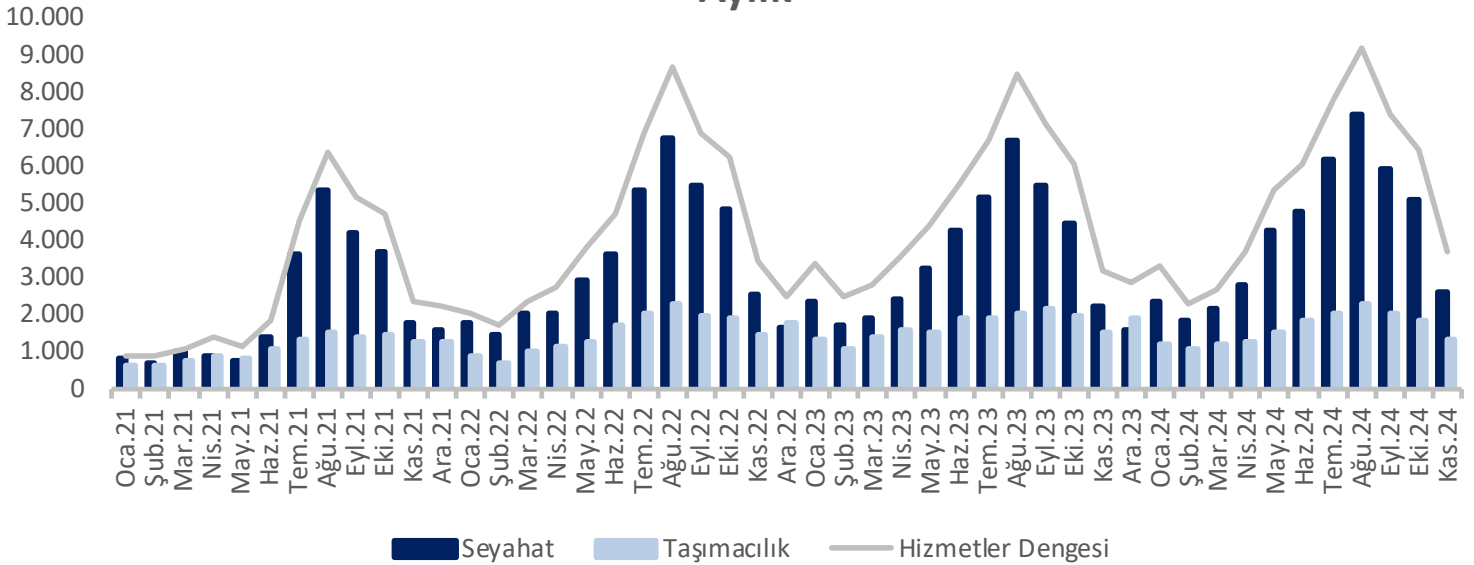
2024	Bak. ve On.	Taşım.	Seyahat	İnşaat	Sig. ve Emk.	Finansal	Fikri Mülk.	Telkom.	Diğ. İş Hiz.	Kiş. Kült. ve Eğ.	Resmi Hiz.	Hiz. Denge	Aylık Değ.	Yıllık Değ.
Ocak	141	1.227	2.350	14	18	-4	-245	-6	-113	-23	-77	3.321	16,0%	-2,5%
Şubat	110	1.061	1.823	14	-162	-11	-225	-20	-190	-27	-112	2.303	-30,7%	-6,3%
Mart	142	1.226	2.143	15	-400	-19	-364	-65	45	-39	-81	2.656	15,3%	-5,2%
Nisan	109	1.245	2.824	18	-42	-20	-221	-18	-131	-24	-79	3.722	40,1%	3,5%
Mayıs	117	1.509	4.277	13	-118	-21	-211	13	-166	-23	-82	5.388	44,8%	23,0%
Haziran	124	1.833	4.790	22	7	-23	-423	-1	-196	-23	-77	6.088	13,0%	9,5%
Temmuz	149	2.021	6.176	30	-88	-17	-314	10	-173	-10	-58	7.779	27,8%	16,2%
Ağustos	122	2.306	7.410	13	-136	-13	-265	-40	-158	-20	-73	9.205	18,3%	8,4%
Eylül	134	2.026	5.970	26	-63	-8	-381	-16	-235	-28	-95	7.407	-19,5%	3,3%
Ekim	129	1.830	5.116	17	-153	-6	-293	57	-242	-15	-59	6.444	-13,0%	6,1%
Kasım	145	1.338	2.630	20	-15	-1	-292	57	-132	-25	-79	3.725	-42,2%	16,2%
Aralık														
Ocak - Kasım	1.422	17.622	45.509	202	-1.152	-143	-3.234	-29	-1.691	-257	-872	58.038		7,8%

#### Hizmetler Dengesi, m\$ - 12 Aylık

2024	Bak. ve On.	Taşım.	Seyahat	İnşaat	Sig. ve Emk.	Finansal	Fikri Mülk.	Telkom.	Diğ. İş Hiz.	Kiş. Kült. ve Eğ.	Resmi Hiz.	Hiz. Denge	Aylık Değ.	Yıllık Değ.
Ocak	1.208	20.276	41.601	347	-570	-125	-3.133	-138	-2.369	-138	-692	56.618	-0,1%	5,9%
Şubat	1.206	20.236	41.725	342	-616	-118	-3.212	-131	-2.434	-165	-752	56.463	-0,3%	4,1%
Mart	1.251	20.030	41.955	334	-934	-123	-3.284	-129	-2.230	-193	-772	56.318	-0,3%	3,1%
Nisan	1.256	19.684	42.358	349	-910	-114	-3.276	-125	-2.247	-208	-758	56.445	0,2%	1,8%
Mayıs	1.253	19.686	43.392	332	-965	-112	-3.302	-94	-2.233	-223	-777	57.453	1,8%	2,5%
Haziran	1.366	19.595	43.881	333	-997	-118	-3.344	-61	-2.162	-222	-814	57.981	0,9%	2,0%
Temmuz	1.403	19.724	44.861	342	-1.039	-125	-3.406	-49	-2.140	-227	-832	59.066	1,9%	4,3%
Ağustos	1.385	19.962	45.528	328	-1.080	-127	-3.474	-102	-2.112	-249	-875	59.778	1,2%	5,9%
Eylül	1.481	19.834	46.019	311	-1.223	-133	-3.555	-69	-2.114	-257	-917	60.014	0,4%	5,8%
Ekim	1.488	19.690	46.659	298	-1.282	-135	-3.643	-106	-2.086	-256	-912	60.384	0,6%	6,7%
Kasım	1.522	19.525	47.088	294	-1.184	-140	-3.708	-49	-1.961	-271	-935	60.902	0,9%	8,1%
Aralık														

Kaynak: TCMB

### Aylık



## Cari İşlemler & Ödemeler Dengesi

Finans Hesabı, m\$ - Aylık					
2024	Doğ. Yat.	Port. Yat.	Diğer Yat.	Rezerv Değ.	Finans Hesabı
Ocak	680	574	-5.158	6.207	2.303
Şubat	-114	3.805	-3.381	6.230	6.540
Mart	-207	-438	2.818	10.281	12.454
Nisan	890	2.021	644	2.392	5.947
Mayıs	389	5.634	8.333	-17.593	-3.237
Haziran	489	589	-773	-1.242	-937
Temmuz	706	2.077	-844	-5.366	-3.427
Ağustos	-42	-1.918	-2.406	2.510	-1.856
Eylül	679	-1.737	1.339	719	1.000
Ekim	-214	576	2.823	-4.861	-1.676
Kasım	582	1.229	3.913	-1.327	4.397
Aralık					
Ocak - Kasım	3.838	12.412	7.308	-2.050	21.508

### Finans Hesabı

Finans hesabı altındaki doğrudan yatırımlar kaleminde 2023 Kasım ayında 1.044 milyon dolar net giriş yaşanırken 2024 yılı Kasım ayında 582 milyon dolarlık giriş yaşandı.

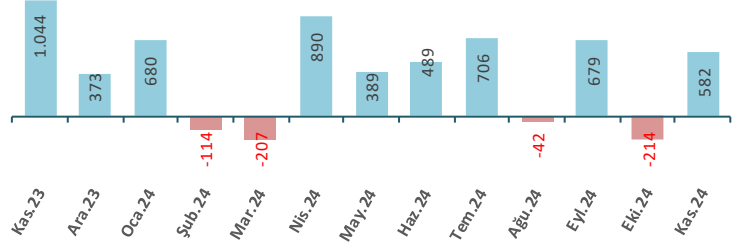
Portföy yatırımlarında ise 1.229 milyon dolarlık net giriş oldu. Alt kalemler incelendiğinde, yurt dışı yerleşiklerin hisse senetlerinde 39 milyon dolar ve devlet iç borçlanma senetlerinde (DİBS) 1.645 milyon dolar net alım yaptığı görülmektedir.

Diğer yatırımlarda da 3.913 milyon dolarlık giriş gerçekleşti.

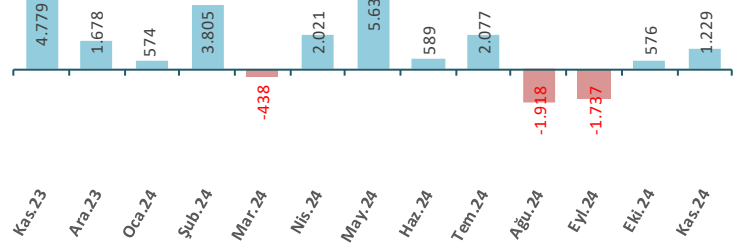
2024 yılı Ekim ayında 4.816 milyon dolar net artış görülen rezerv varlıklarda, Kasım ayında 1.327 milyon dolar artış yaşandı.

Finans Hesabı, m\$ - Aylık					
	2022	2023	2024	Aylık Değ.	Yıllık Değ.
Ocak	-4.232	-10.160	-2.303	-47,6%	-77,3%
Şubat	-4.076	-7.927	-6.540	184,0%	-17%
Mart	-3.871	-7.491	-12.454	90,4%	66,3%
Nisan	6	-9.694	-5.947	-52,2%	-38,7%
Mayıs	-4.232	-17.391	3.237	A.D.	A.D.
Haziran	-407	7.955	937	-71,1%	-88,2%
Temmuz	758	-3.142	3.427	265,7%	A.D.
Ağustos	-121	3.416	1.856	-45,8%	-45,7%
Eylül	-1.380	483	-1.000	A.D.	A.D.
Ekim	1.133	-2.914	1.676	A.D.	A.D.
Kasım	-1.799	-2.147	-4.397	A.D.	104,8%
Aralık	-4.715	-4.395			
Ocak - Kasım	-18.221	-49.012	-21.508		-56,1%

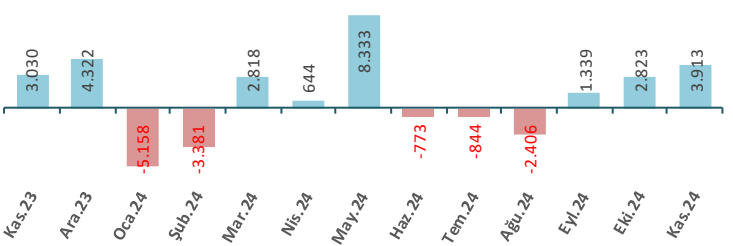
#### 1. Doğrudan Yatırımlar



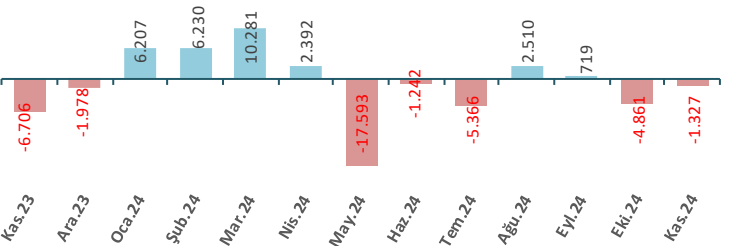
#### 2. Portföy Yatırımları



#### 3. Diğer Yatırımlar



#### 4. Rezerv Varlıklar

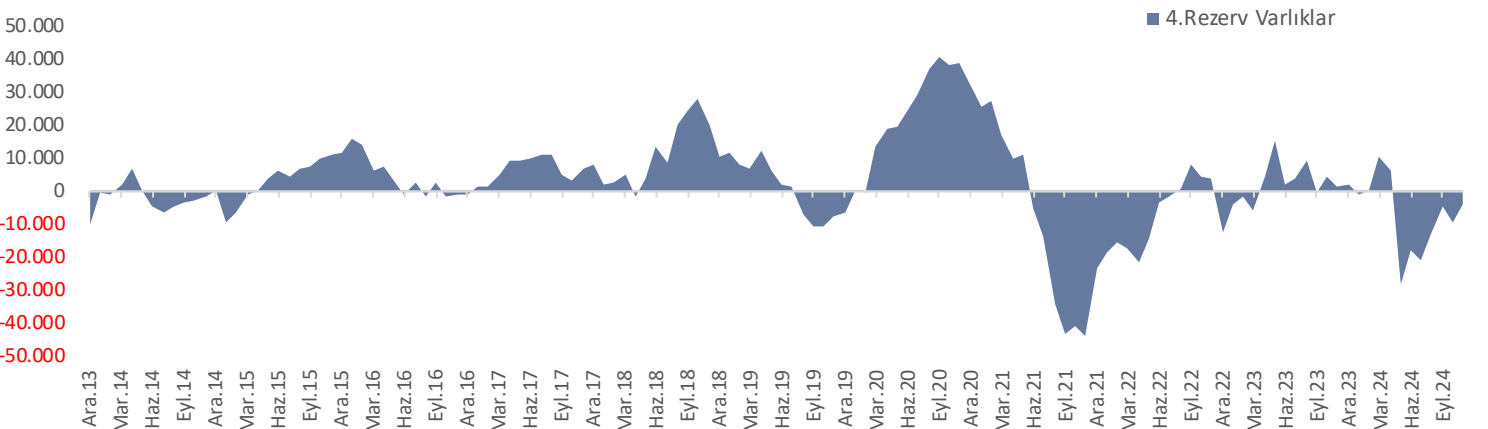
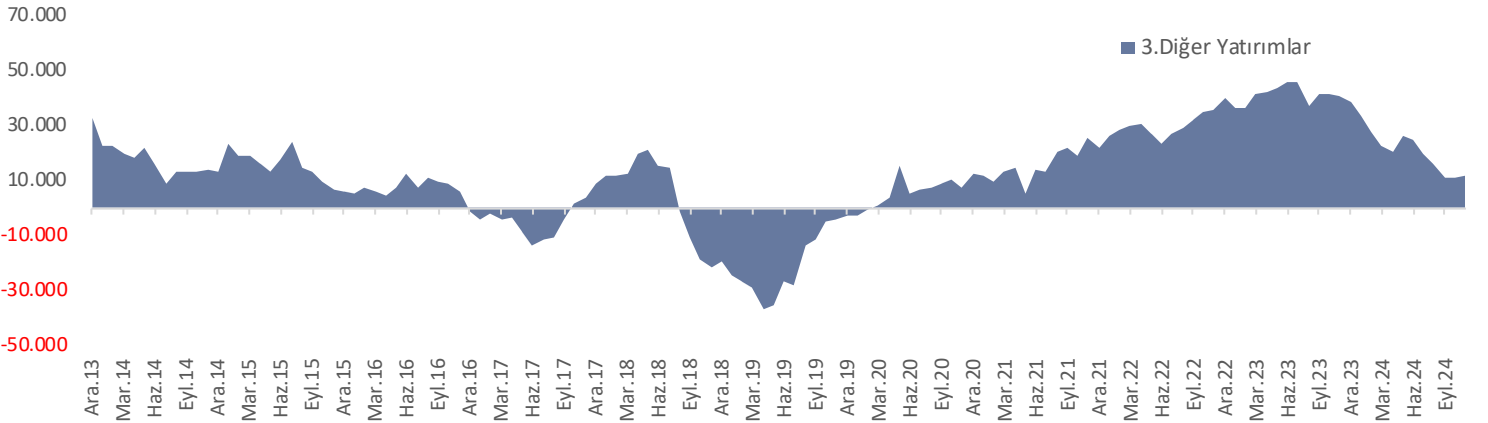
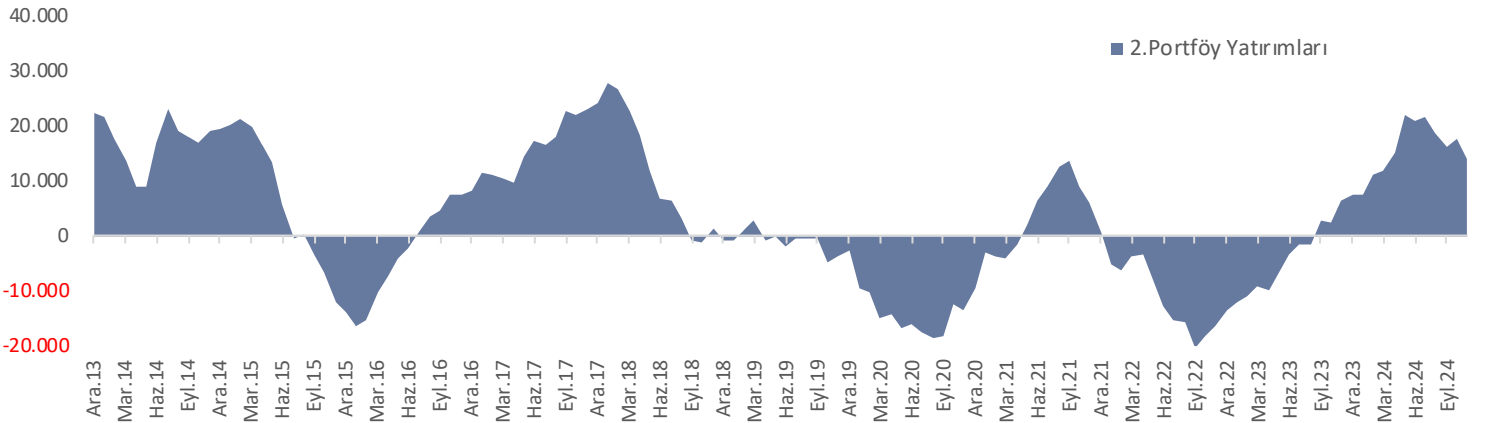
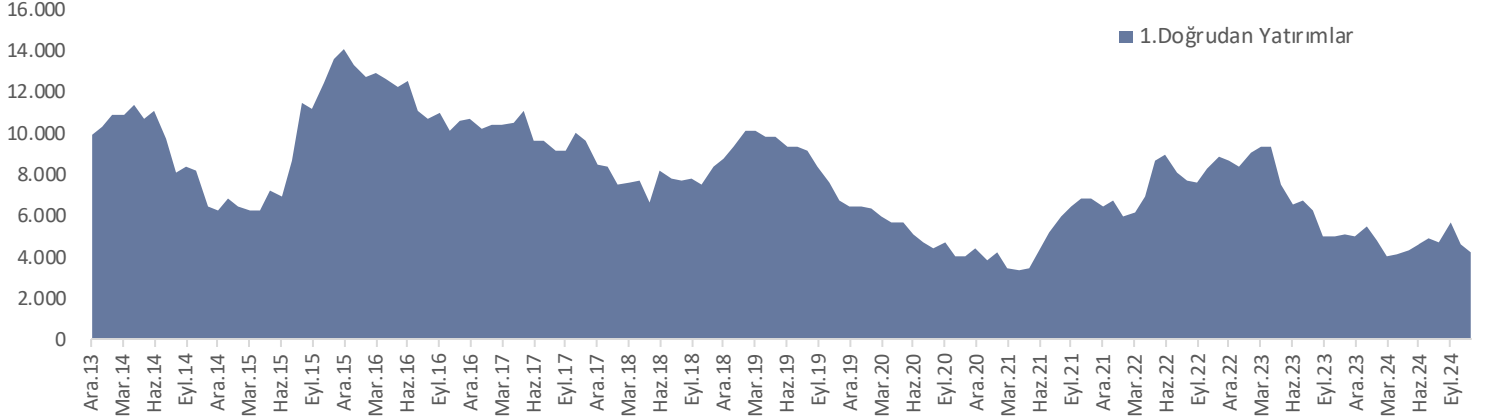


Finans Hesabı, m\$ - 12 Aylık					
	2022	2023	2024	Aylık Değ.	Yıllık Değ.
Ocak	-8.987	-28.864	-45.550	-14,7%	57,8%
Şubat	-12.403	-32.715	-44.163	-3,0%	35,0%
Mart	-14.812	-36.335	-49.126	11,2%	35,2%
Nisan	-12.516	-46.035	-45.379	-7,6%	-1,4%
Mayıs	-13.418	-59.194	-24.751	-45,5%	-58,2%
Haziran	-16.029	-50.832	-31.769	28,4%	-37,5%
Temmuz	-18.320	-54.732	-25.200	-20,7%	-54,0%
Ağustos	-21.979	-51.195	-26.760	6,2%	-47,7%
Eylül	-27.595	-49.332	-28.243	5,5%	-42,7%
Ekim	-29.748	-53.379	-23.653	-16,3%	-55,7%
Kasım	-31.922	-53.727	-25.903	9,5%	-51,8%
Aralık	-22.936	-53.407			

Kaynak: TCMB



## 12 AYLIK FİNANS HESABI ALT KALEMLERİ, m\$



## Net Hata ve Noksan Hesabı

Ödemeler dengesi; bankalar, TÜİK ve Merkez Bankası verilerinden oluşmaktadır. Kamu sektörüne ilişkin kalemlerde çoğunlukla hata beklenmediği gibi, bankacılık sektörüne ilişkin verilerin de (kur oynaklığının ortaya çıkardığı hesaplama hataları dışında) veri toplama yöntemindeki iyileşmeler nedeniyle, büyük ölçüde doğru olduğu varsayılmaktadır. Dolayısıyla, bankacılık dışı özel sektörün döviz varlıklarındaki değişimin büyük ölçüde net hata noksanına yansdığı düşünülmektedir. Net hata ve noksan (NHN), tanım gereği, ölçüm hataları ve tablodaki verilerin eksik veya fazla derlenmesinden kaynaklanmaktadır. Net hata ve noksan hesabının ödemeler dengesinde hangi kalemlerden kaynaklandığı net olarak ölçülemezle birlikte, bazı kuvvetli tahminler yapılabilmektedir. NHN oluşmasının sebepleri aşağıdaki gibi özetlenebilir;

- Zaman uyumsuzluğu (İthalat veya ihracat için malın hareketi ile ödemenin farklı bilanço dönemlerine yansması gibi)
- Beyan hataları (gümrük işlemlerine ilişkin beyanat hataları gibi)
- Ödemeler dengesindeki çeşitli kalemlerden elde edilen gelirlerin sistem dışına (yastık altına-kasalara) çıkarılması veya finansman esnasında sistem dışından kaynak kullanılması şeklindeki kayıt dışı işlemler,
- Bazı verilerin (turizm ve bavul ticareti) anketler yoluyla elde edilmesindeki hatalar.

Sonuç olarak;

Net hata ve noksan hesabının pozitif olması ülkeye kaynağı bilinmeyen bir döviz girişinin olduğunu, negatif olması ise hangi kalemler ile olduğu bilinmeyen döviz çıkışını gösterir.

Buna göre net hata ve noksan kaleminde 2023 yılı Kasım ayında 491 milyon dolar giriş görülürken, 2024 Kasım ayında ise 1.527 milyon dolar çıkış yaşandı.

## Net Hata ve Noksan, m\$ - Aylık

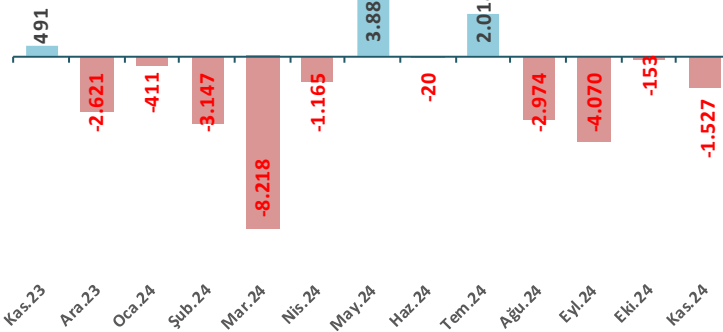
	2022	2023	2024	Aylık Değ.	Yıllık Değ.
Ocak	2.764	-345	-411	-84,3%	19,1%
Şubat	1.289	838	-3.147	665,7%	A.D.
Mart	1.752	-2.659	-8.218	161,1%	209,1%
Nisan	2.595	-4.957	-1.165	-85,8%	-76,5%
Mayıs	1.761	-9.976	3.882	A.D.	A.D.
Haziran	2.335	6.797	-20	A.D.	A.D.
Temmuz	3.603	1.930	2.018	A.D.	4,6%
Ağustos	1.468	2.952	-2.974	A.D.	A.D.
Eylül	746	-2.297	-4.070	36,9%	77,2%
Ekim	1.993	-2.917	-153	-96%	-94,8%
Kasım	2.229	491	-1.527	898,0%	A.D.
Aralık	1.202	-2.621			
<b>Ocak - Kasım</b>	<b>22.535</b>	<b>-10.143</b>	<b>-15.785</b>		<b>56%</b>

## Net Hata ve Noksan, m\$ - 12 Aylık

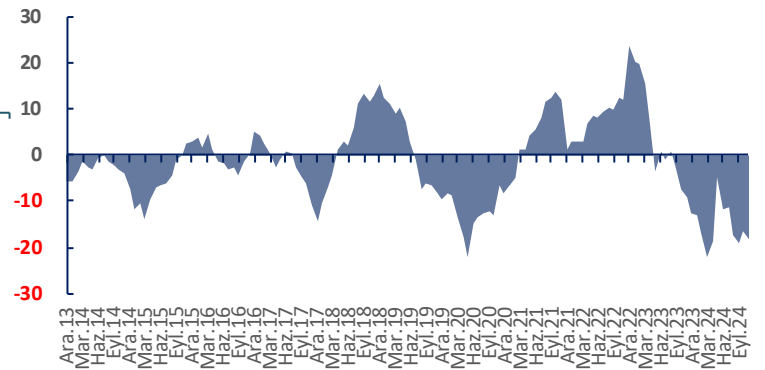
	2022	2023	2024	Aylık Değ.	Yıllık Değ.
Ocak	3.053	20.628	-12.830	0,5%	A.D.
Şubat	2.871	20.177	-16.815	31,1%	A.D.
Mart	3.129	15.766	-22.374	33,1%	A.D.
Nisan	6.773	8.214	-18.582	-16,9%	A.D.
Mayıs	8.858	-3.523	-4.724	-74,6%	34,1%
Haziran	8.191	939	-11.541	144,3%	A.D.
Temmuz	9.517	-734	-11.453	-0,8%	1.460%
Ağustos	10.224	750	-17.379	51,7%	A.D.
Eylül	9.843	-2.293	-19.152	10,2%	735,2%
Ekim	12.466	-7.203	-16.388	-14%	127,5%
Kasım	12.061	-8.941	-18.406	12,3%	105,9%
Aralık	23.737	-12.764			

Kaynak: TCMB

Net Hata ve Noksan, Aylık, m\$



Net Hata ve Noksan, 12 Aylık, milyar \$



# Cari İşlemler & Ödemeler Dengesi

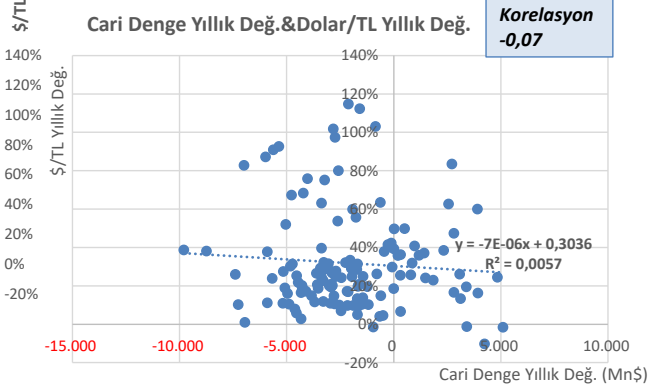
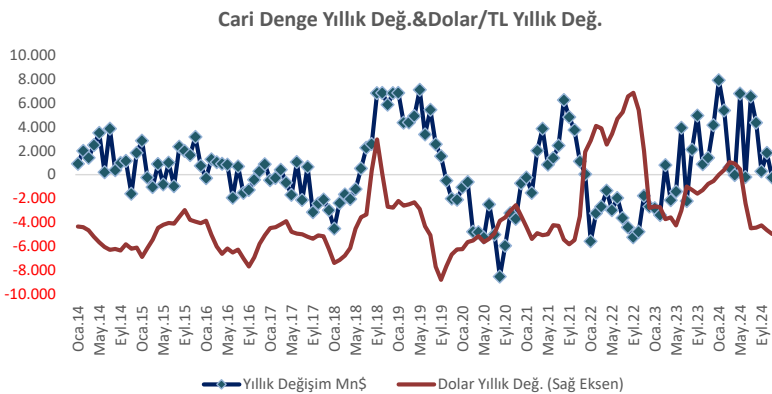
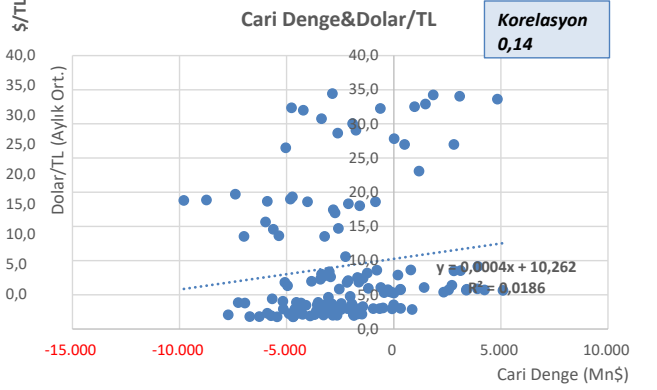
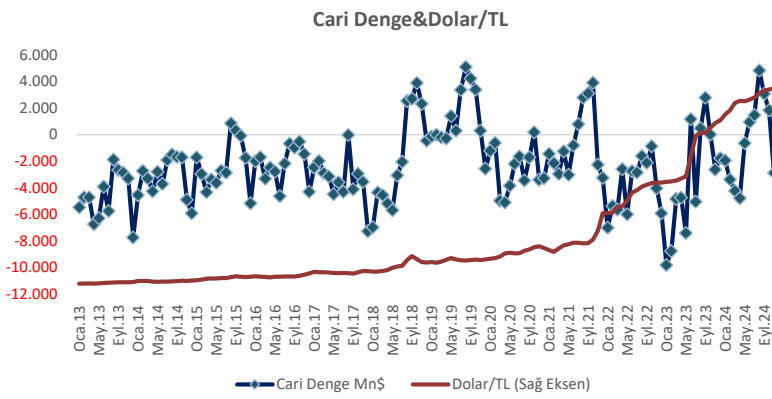
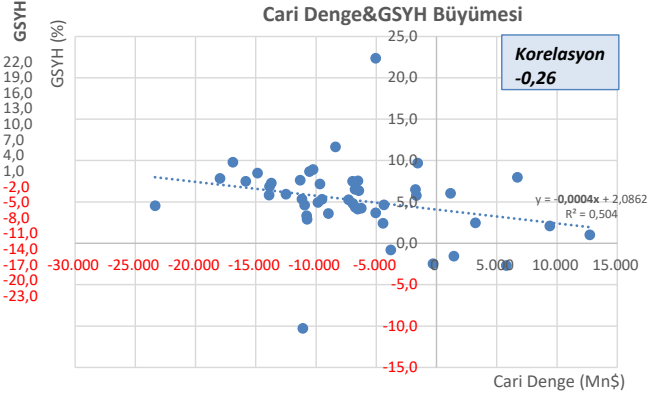
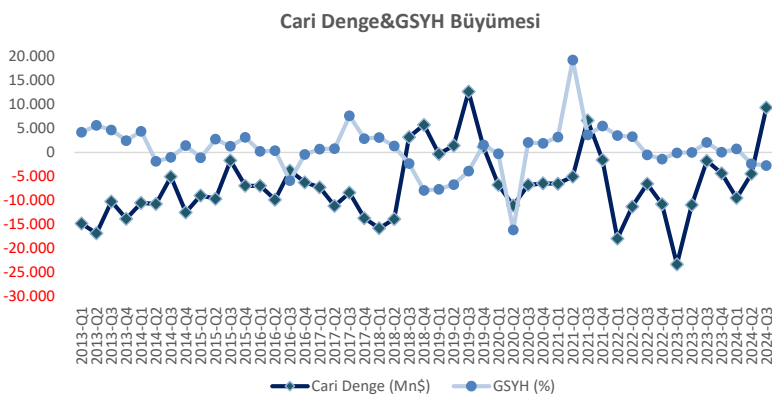
ÖDEMELER DENGESİ ALTINCI EL KİTABI- AYRINTILI SUNUM (*)													Ocak-Kasım			
(Milyon ABD Doları)													2023	2024		
		Kas.23	Ara.23	Oca.24	Şub.24	Mar.24	Nis.24	Aylık								
								May.24	Haz.24	Tem.24	Ağu.24	Eyl.24	Eki.24	Kas.24		
I-	<b>CARİ İŞLEMLER HESABI</b>	-2.624	-1.766	-1.924	-3.375	-4.223	-4.772	-632	963	1.479	4.837	3.076	1.836	-2.871	-38.673	-5.606
	Mal, Hizmet ve Birincil Gelir Dengesi (A+B+C)	-2.603	-1.915	-1.927	-3.256	-4.008	-5.346	-468	860	1.359	4.829	3.060	1.827	-2.952	-39.081	-6.022
	Mal ve Hizmet Dengesi(A+B)	-1.268	-1.676	-1.031	-2.397	-2.380	-3.972	1.188	1.953	2.691	6.295	4.281	2.886	-1.510	-27.901	8.004
A.	<b>DIŞ TİCARET DENGESİ</b>	-4.475	-4.540	-4.352	-4.700	-5.036	-7.694	-4.200	-4.135	-5.088	-2.910	-3.126	-3.558	-5.235	-81.740	-50.034
	Mal İhracatı	22.372	22.611	19.713	20.775	22.289	18.719	23.416	18.652	21.964	21.725	21.654	23.373	21.923	228.388	234.203
	Mal İthalatı	26.847	27.151	24.065	25.475	27.325	26.413	27.616	22.787	27.052	24.635	24.780	26.931	27.158	310.128	284.237
B.	<b>HİZMETLER DENGESİ</b>	3.207	2.864	3.321	2.303	2.656	3.722	5.388	6.088	7.779	9.205	7.407	6.444	3.725	53.839	58.038
	Hizmet Gelir	7.320	8.154	7.005	6.296	7.521	7.871	9.590	10.630	12.298	13.486	11.933	10.825	8.084	97.872	105.539
	Hizmet Gider	4.113	5.290	3.684	3.993	4.865	4.149	4.202	4.542	4.519	4.281	4.526	4.381	4.359	44.033	47.501
C.	<b>Birincil Gelir Dengesi</b>	-1.335	-239	-896	-859	-1.628	-1.374	-1.656	-1.093	-1.332	-1.466	-1.221	-1.059	-1.442	-11.180	-14.026
D.	<b>İkincil Gelir Dengesi</b>	-21	149	3	-119	-215	574	-164	103	120	8	16	9	81	408	416
1.	Genel Hükümet	-93	12	-163	-136	-105	438	-208	-1	81	-38	-79	11	0	-838	-200
2.	Diğer Sektörler	72	137	166	17	-110	136	44	104	39	46	95	-2	81	1.246	616
II-	<b>SERMAYE HESABI</b>	-14	-8	32	-18	-13	-10	-13	-6	-70	-7	-6	-7	1	-196	-117
III-	<b>FINANS HESABI</b>	-2.147	-4.395	-2.303	-6.540	-12.454	-5.947	3.237	937	3.427	1.856	-1.000	1.676	-4.397	-49.012	-21.508
1.	Doğrudan Yatırımlar	-1.044	-373	-680	114	207	-890	-389	-489	-706	42	-679	214	-582	-4.664	-3.838
2.	Portföy Yatırımları	-4.779	-1.678	-574	-3.805	438	-2.021	-5.634	-589	-2.077	1.918	1.737	-576	-1.229	-5.855	-12.412
2.1.	Net Varlık Edinimi	884	-377	1.311	2.417	2.039	1.034	751	-1.031	4.330	1.904	4.680	4.874	1.101	3.449	23.410
2.2.	Net Yükümlülük Oluşumu	5.663	1.301	1.885	6.222	1.601	3.055	6.385	-442	6.407	-14	2.943	5.450	2.330	9.304	35.822
2.2.1.	Hisse Senetleri	753	1.187	186	-136	236	360	-529	-1.367	-21	-627	-83	-642	39	200	-2.584
2.2.2.	Borç Senetleri	4.910	114	1.699	6.358	1.365	2.695	6.914	925	6.428	613	3.026	6.092	2.291	9.104	38.406
2.2.2.1	Merkez Bankası	0	0	0	0	0	0	0	0	0	0	0	0	0	0	0
2.2.2.2	Bankalar	1.437	-155	1.426	2.676	1.915	804	486	643	673	1.278	1.853	1.787	595	3.321	14.136
2.2.2.3	Genel Hükümet	2.853	-131	264	3.098	-675	1.387	6.051	688	4.229	-838	1.024	2.636	1.243	7.008	19.107
2.2.2.4	Diğer Sektörler	620	400	9	584	125	504	377	-406	1.526	173	149	1.669	453	-1.225	5.163
3.	Diğer Yatırımlar	-3.030	-4.322	5.158	3.381	-2.818	-644	-8.333	773	844	2.406	-1.339	-2.823	-3.913	-34.488	-7.308
4.	Rezerv Varlıklar	6.706	1.978	-6.207	-6.230	-10.281	-2.392	17.593	1.242	5.366	-2.510	-719	4.861	1.327	-4.005	2.050
IV-	<b>NET HATA VE NOKSAN</b>	491	-2.621	-411	-3.147	-8.218	-1.165	3.882	-20	2.018	-2.974	-4.070	-153	-1.527	-10.143	-15.785

ÖDEMELER DENGESİ ALTINCI EL KİTABI- AYRINTILI SUNUM (*)													Aylık	Yıllık		
(Milyon ABD Doları)													Değişim	Değişim		
		Kas.23	Ara.23	Oca.24	Şub.24	Mar.24	Nis.24	12 Aylık								
								May.24	Haz.24	Tem.24	Ağu.24	Eyl.24	Eki.24	Kas.24		
I-	<b>CARİ İŞLEMLER HESABI</b>	-44.583	-40.439	-32.561	-27.195	-26.596	-26.639	-19.872	-20.080	-13.554	-9.215	-8.942	-7.125	-7.372	3,5%	-83,5%
	Mal, Hizmet ve Birincil Gelir Dengesi (A+B+C)	-45.202	-40.996	-33.349	-27.707	-26.816	-27.373	-20.421	-20.542	-14.217	-9.797	-9.343	-7.588	-7.937	4,6%	-82,4%
	Mal ve Hizmet Dengesi(A+B)	-33.464	-29.577	-21.434	-15.775	-14.626	-15.136	-7.873	-7.709	-974	3.968	4.772	6.570	6.328	-3,7%	-118,9%
A.	<b>DIŞ TİCARET DENGESİ</b>	-89.815	-86.280	-78.052	-72.238	-70.944	-71.581	-65.326	-65.690	-60.040	-55.810	-55.242	-53.814	-54.574	1,4%	-39,2%
	Mal İhracatı	251.253	250.999	251.492	253.878	252.825	252.522	254.674	253.105	255.678	256.244	256.178	257.263	256.814	-0,2%	2,2%
	Mal İthalatı	341.068	337.279	329.544	326.116	323.769	324.103	320.000	318.795	315.718	312.054	311.420	311.077	311.388	0,1%	-8,7%
B.	<b>HİZMETLER DENGESİ</b>	56.351	56.703	56.618	56.463	56.318	56.445	57.453	57.981	59.066	59.778	60.014	60.384	60.902	0,9%	8,1%
	Hizmet Gelir	105.264	106.026	105.940	106.581	107.225	107.810	108.930	109.546	110.760	111.800	112.243	112.929	113.693	0,7%	8,0%
	Hizmet Gider	48.913	49.323	49.322	50.118	50.907	51.365	51.477	51.565	51.694	52.022	52.229	52.545	52.791	0,5%	7,9%
C.	<b>Birincil Gelir Dengesi</b>	-11.738	-11.419	-11.915	-11.932	-12.190	-12.237	-12.548	-12.833	-13.243	-13.765	-14.115	-14.158	-14.265	0,8%	21,5%
D.	<b>İkincil Gelir Dengesi</b>	619	557	788	512	220	734	549	462	663	582	401	463	565	22,0%	-8,7%
1.	Genel Hükümet	-623	-826	-821	-1.110	-1.173	-662	-734	-665	-351	-386	-397	-281	-188	-33,1%	-69,8%
2.	Diğer Sektörler	1.242	1.383	1.609	1.622	1.393	1.396	1.283	1.127	1.014	968	798	744	753	1,2%	-39,4%
II-	<b>SERMAYE HESABI</b>	-203	-204	-159	-153	-156	-158	-155	-148	-193	-166	-149	-140	-125	-10,7%	-38,4%
III-	<b>FINANS HESABI</b>	-53.727	-53.407	-45.550	-44.163	-49.126	-45.379	-24.751	-31.769	-25.200	-26.760	-28.243	-23.653	-25.903	9,5%	-51,8%
1.	Doğrudan Yatırımlar	-5.150	-5.037	-5.520	-4.792	-4.051	-4.106	-4.350	-4.683	-4.883	-4.694	-5.726	-4.673	-4.211	-9,9%	-18,2%
2.	Portföy Yatırımları	-6.611	-7.533	-7.644	-11.213	-11.811	-15.036	-22.082	-20.835	-21.754	-18.956	-16.408	-17.640	-14.090	-20,1%	113,1%
2.1.	Net Varlık Edinimi	3.347	3.072	3.725	5.400	7.433	8.132	8.235	7.823	12.209	14.712	18.546	22.816	23.033	1,0%	588,2%
2.2.	Net Yükümlülük Oluşumu	9.958	10.605	11.369	16.613	19.244	23.168	30.317	28.658	33.963	33.668	34.954	40.456	37.123	-8%	273%
2.2.1.	Hisse Senetleri	-380	1.387	2.059	2.108	2.600	2.997	3.098	642	-113	-609	-429	-683	-1.397	104,5%	267,6%
2.2.2.	Borç Senetleri	10.338	9.218	9.310	14.505	16.644	20.171	27.219	28.016	34.076	34.277	35.383	41.139	38.520	-6%	273%
2.2.2.1	Merkez Bankası	0	0	0	0	0	0	0	0	0	0	0	0	0	-	-
2.2.2.2	Bankalar	2.547	3.166	5.280	6.799	9.531	10.516	10.937	11.510	11.836	12.956	13.385	14.823	13.981	-5,7%	448,9%
2.2.2.3	Genel Hükümet	9.024	6.877	4.369	7.453	5.992	7.226	13.367	14.009	18.220	17.000	17.934	20.586	18.976	-8%	110%
2.2.2.4	Diğer Sektörler	-1.233	-825	-339	253	1.121	2.429	2.915	2.497	4.020	4.321	4.064	5.730	5.563	-2,9%	-551,2%
3.	Diğer Yatırımlar	-40.395	-38.810	-33.493	-27.712	-22.801	-20.255	-26.508	-24.482	-19.382	-16.285	-10.902	-10.747	-11.630	8,2%	-71,2%
4.	Rezerv Varlıklar	-1.571	-2.027	1.107	-446	-10.463	-5.982	28.189	18.231	20.819	13.175	4.793	9.407	4.028	-5,7%	-356%
IV-	<b>NET HATA VE NOKSAN</b>	-8.941	-12.764	-12.830	-16.815	-22.374	-18.582	-4.724	-11.541	-11.453	-17.379	-19.152	-16.388	-18.406	12,3%	105,9%

Kaynak: TCMB

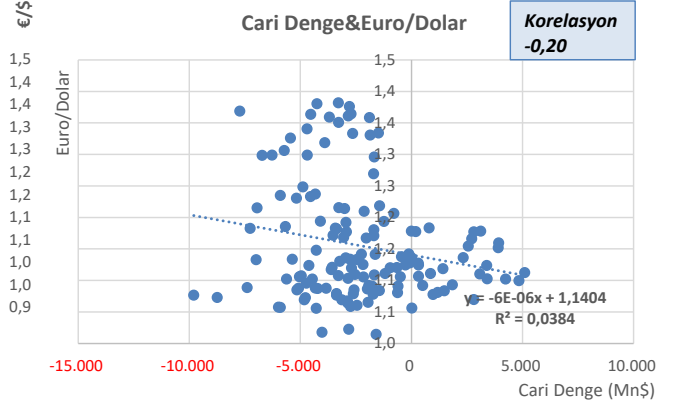
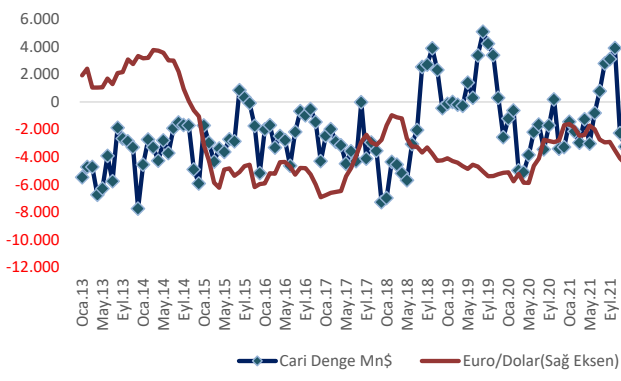
## Korelasyon Analizi

Cari Denge ile GSYH Büyümesi, Dolar/TL, Euro/Dolar, Tahvil Faizi, CDS ve enflasyon arasındaki doğrusal ilişki korelasyon analizi ile incelenmiştir. Korelasyon analizinden çıkan en önemli sonuç GSYH büyümesi ile Cari Denge arasındaki korelasyonun 2020 yılı ilk çeyrek sonu -0,71 hesaplanmış olmasıdır. Negatif ve güçlü bir ilişkinin varlığına işaret eden bu oran ekonominin büyümesi için cari açık vermemiz gerektiği şeklinde yorumlanmaktadır. Bir başka deyişle ithalata dayalı bir büyüme modelimiz olup, GSYH artışı yükseldikçe Cari Açık rakamı da artmaktadır. Ekonominin soğumaya başladığı dönemlerde de cari açık azalmakta hatta cari fazla oluşmaktadır. 2020 yılı ikinci çeyreği sonunda ise GSYH büyümesi ile Cari Denge arasındaki korelasyonu -0,47'ye gerilemiştir. Korelasyondaki düşüşün nedeni 2019 yılı sonunda Çin'in Wuhan kentinde ortaya çıkan ve sonrasında tüm dünyada etkisini gösteren koronavirüs salgını nedeniyle 2020 yılı ikinci çeyrekte yaşanan olağanüstü durumdur. Salgın sebebiyle tüm ülkelerin kendilerini kapatmalarına paralel olarak ülkemizde de ekonominin kısmen kapanmış olması sonucu ülkemiz ekonomisinin 2020 yılı ikinci çeyrekte %10,4 daralması korelasyonda bozulmaya sebep olmuştur. Ekonominin soğumasının diğer indikatörleri olan Dolar/TL artışı, faizlerin yükselişi gibi parametrelerle Cari Denge orta derece pozitif korelasyona sahiptir. Dolar/TL arttıkça Cari Açık azalmakta hatta Cari Fazla verilmektedir. Kurdaki yükselişin ithalat fiyatlarının görece yüksek kalmasına ve Türk Mallarının ucuz kalmasına sebep olması ihracatı artırdığı gibi ithalatı da azaltmakta ve cari dengeyi pozitif etkilemektedir. Kurdaki yükselişin zamanla kanıksanmasıyla ithalata dayalı büyüme modelinin doğal bir sonucu olarak ekonomik canlanmayla beraber cari denge açık vermeye başlamaktadır.

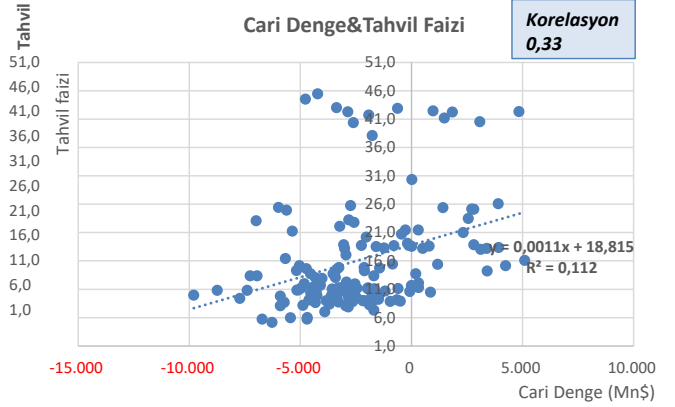
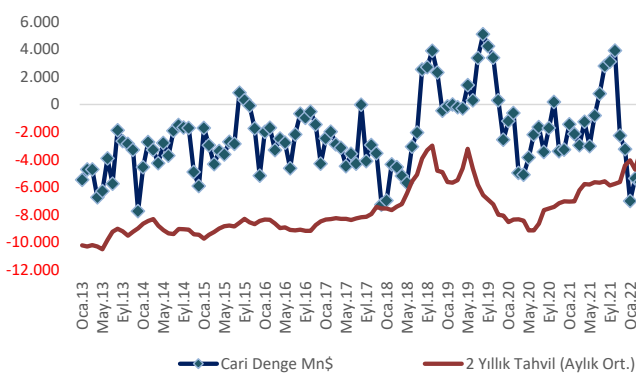


# Cari İşlemler & Ödemeler Dengesi

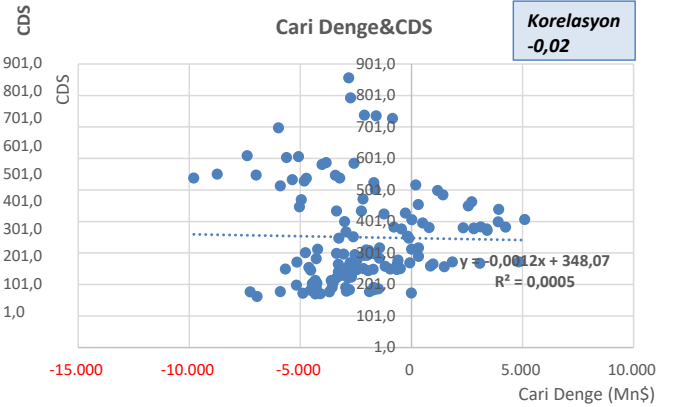
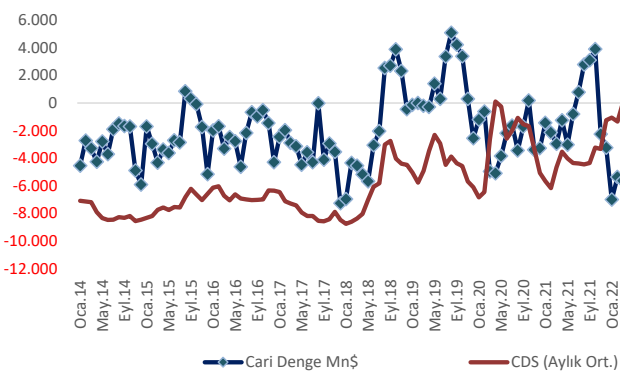
Cari Denge&Euro/Dolar



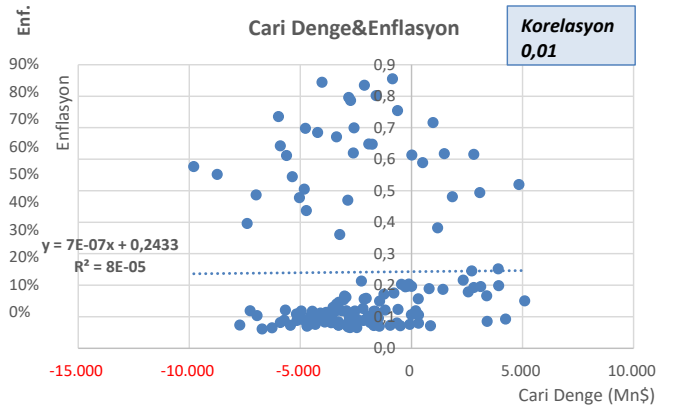
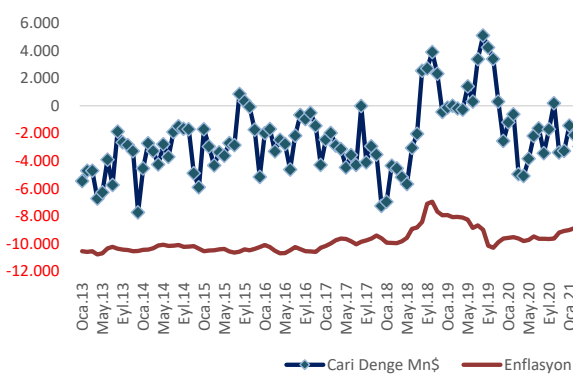
Cari Denge&Tahvil Faizi



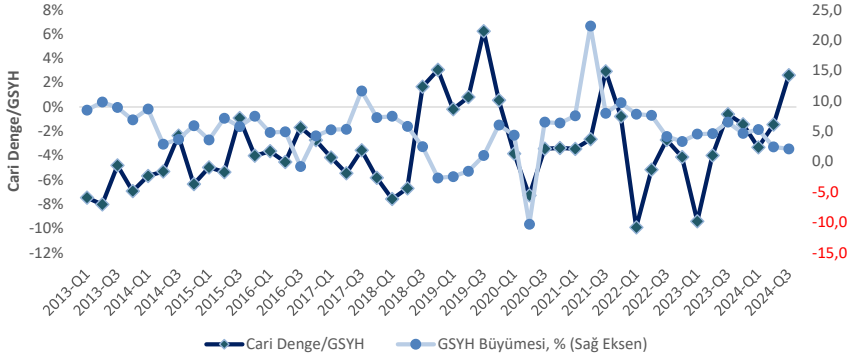
Cari Denge&CDS



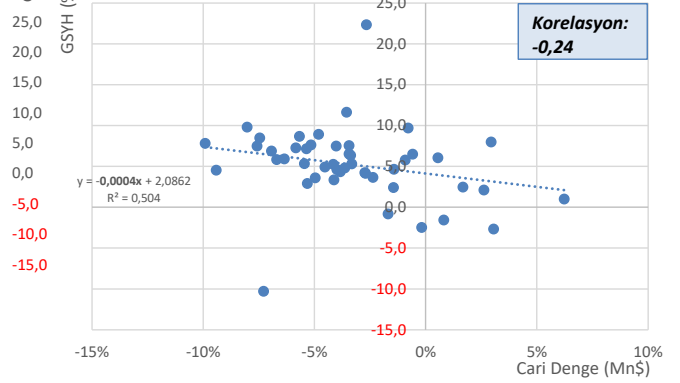
Cari Denge&Enflasyon



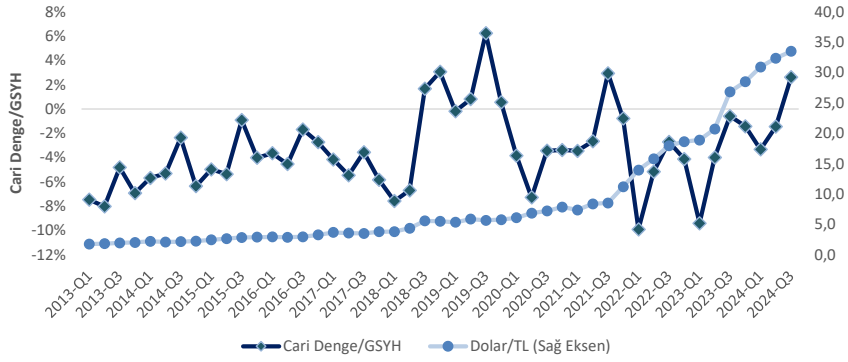
## Cari Denge/GSYH&GSYH Büyümesi



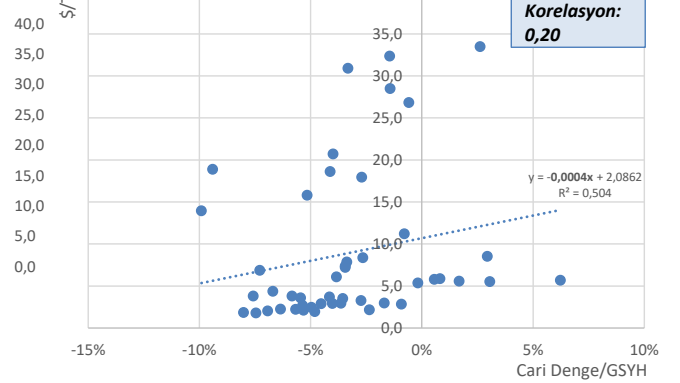
## Cari Denge/GSYH&GSYH Büyümesi



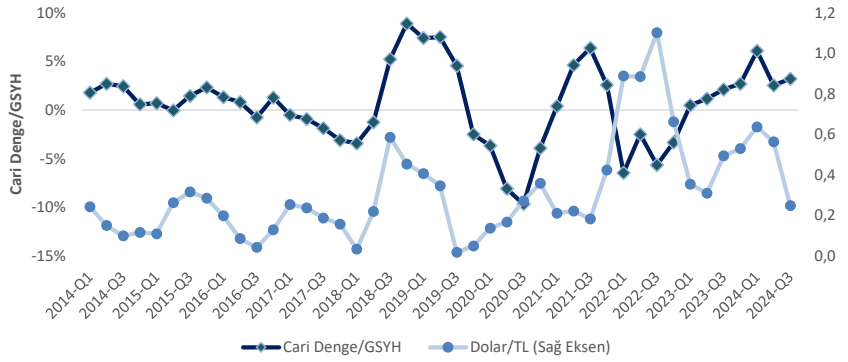
## Cari Denge/GSYH&Dolar/TL



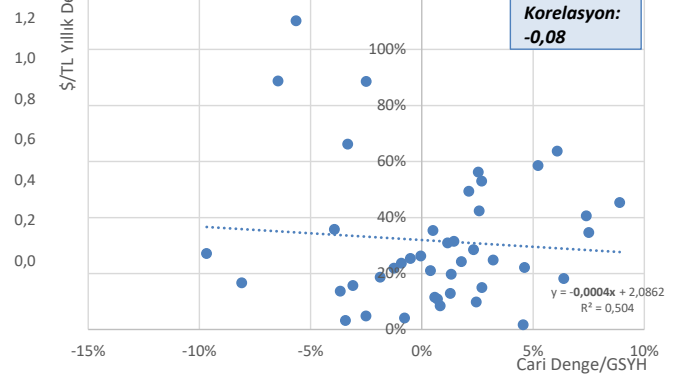
## Cari Denge/GSYH&Dolar/TL



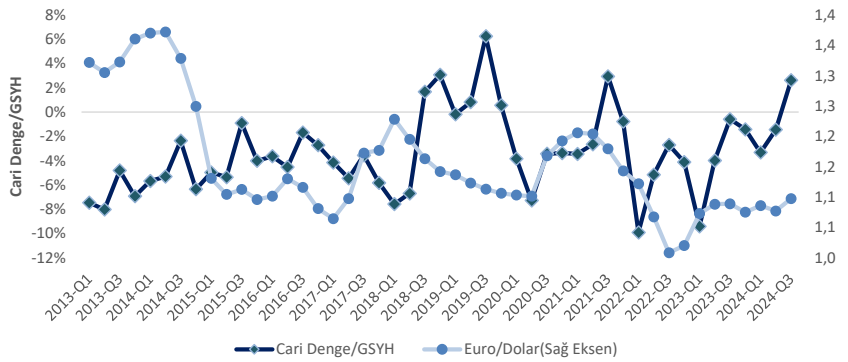
## Cari Denge/GSYH&Dolar/TL Yıllık Değişim Oranları



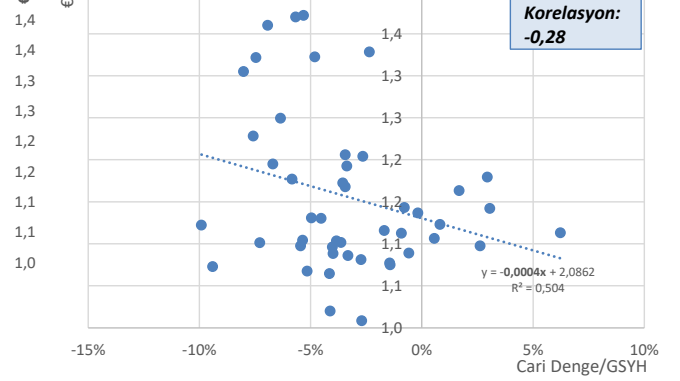
## Cari Denge&Dolar/TL Yıllık Değişim Oranları



## Cari Denge/GSYH&Euro/Dolar

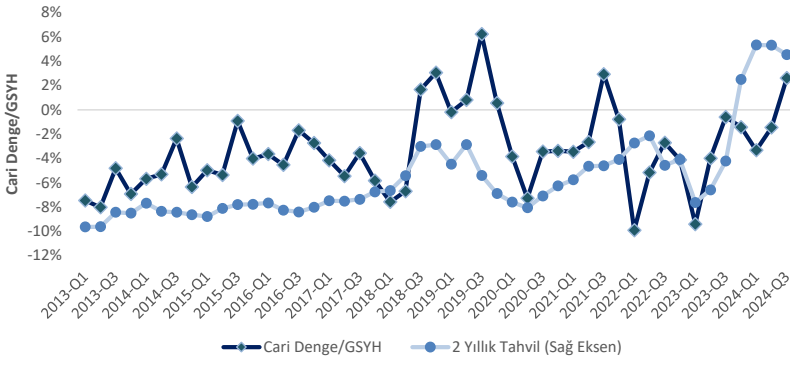


## Cari Denge/GSYH&Euro/Dolar

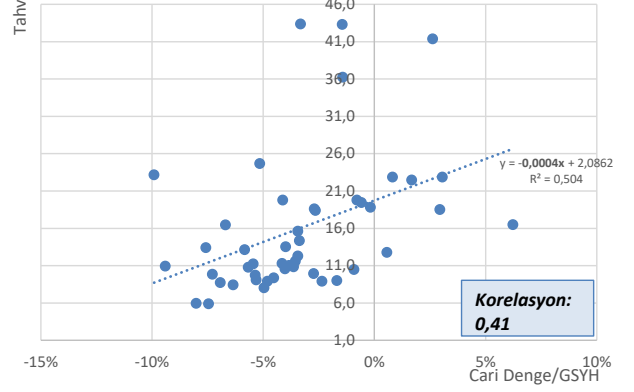


# Cari İşlemler & Ödemeler Dengesi

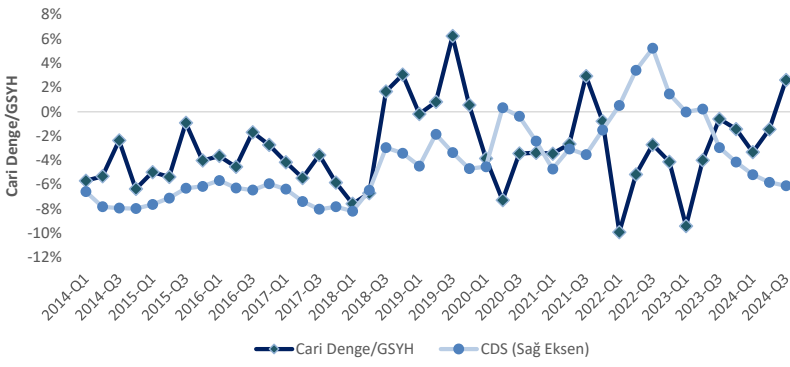
Cari Denge/GSYH&Tahvil Faizi



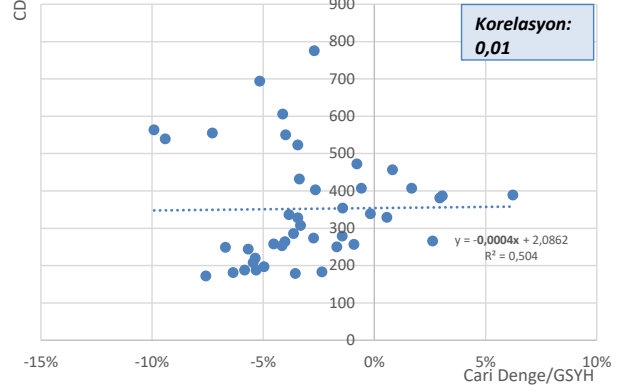
Cari Denge/GSYH&Tahvil Faizi



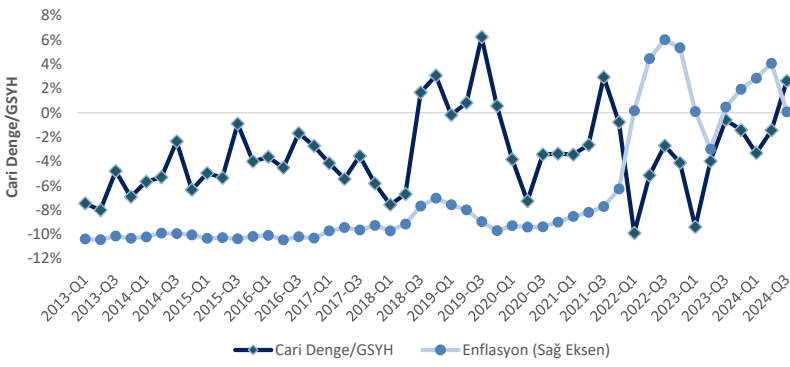
Cari Denge/GSYH&CDS



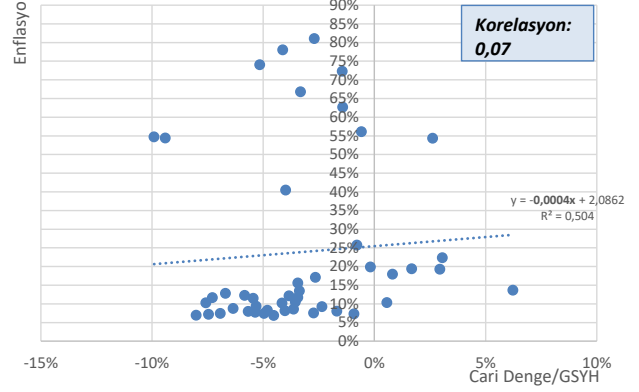
Cari Denge/GSYH&CDS



Cari Denge/GSYH&Enflasyon



Cari Denge/GSYH&Enflasyon



### Bizim Menkul Değerler A.Ş. Araştırma Bölümü

Email : arastirma@bmd.com.tr

Telefon : 0216-547-13-00

#### Önemli Uyarı

Burada yer alan yatırım bilgi, yorum ve tavsiyeleri yatırım danışmanlığı kapsamında değildir. Yatırım danışmanlığı hizmeti, yetkili kuruluşlar tarafından kişilerin risk ve getiri tercihleri dikkate alınarak kişiye özel sunulmaktadır. Burada yer alan yorum ve tavsiyeler ise genel niteliktedir. Bu tavsiyeler mali durumunuz ile risk ve getiri tercihlerinize uygun olmayabilir. Bu nedenle, sadece burada yer alan bilgilere dayanılarak yatırım kararı verilmesi beklentilerinize uygun sonuçlar doğurmayabilir.

Burada yer alan bilgiler Bizim Menkul Değerler A.Ş. (BMD) tarafından okuyucuyu bilgilendirme amacı ile BMD'nin güvenilir olduğunu düşündüğü yayımlanmış bilgilerden ve veri kaynaklarından derlenerek hazırlanmıştır. Kullanılan bilgilerin hatasızlığı ve/veya eksiksizliği konusunda BMD hiçbir şekilde sorumlu tutulamaz. BMD Araştırma raporları şirket içi ve dışı dağıtım kanalları aracılığıyla tüm BMD müşterilerine eşzamanlı olarak dağıtılmaktadır. Ayrıca, Burada yer alan tahmin, yorum ve tavsiyeler dokümanın yayınlandığı tarih itibarıyla geçerlidir. BMD Araştırma Bölümü daha önce hazırladığı ya da daha sonra hazırlayacağı raporlarda bu raporda sunulan görüş ve tavsiyelerden farklı ya da bu raporda sunulan görüş ve tavsiyelerle çelişen başka raporlar yayımlayabilir. Çelişen fikir ve tavsiyeler bu raporu hazırlayan kişilerden farklı zaman dilimlerine işaret ediyor, farklı analiz yöntemlerini içeriyor ya da farklı varsayımlarda bulunuyor olabilir. Böyle durumlarda, BMD'nin bu raporlardaki tavsiye ve görüşlerle çelişen diğer BMD Araştırma Bölümü raporlarını okuyucunun dikkatine sunma zorunluluğu yoktur. BMD ve ilişkili olduğu firmalar bu raporda adı geçen pay senetlerinde pozisyon sahibi olabilir ve/veya raporun yayınlanma tarihinden sonra işlem yapabilir. Ayrıca yatırımcılar bu raporda adı geçen şirketlerle BMD ve/veya diğer ilişkili firmalarının iş ilişkisi içerisinde olabileceğini kabul ederler.

Bu çalışma kesinlikle tekrar çıkarılmak, çoğaltılmak, kopyalanmak ve/veya okuyucudan başkasına dağıtılmak üzere hazırlanmamıştır ve BMD Araştırma Bölümü'nün izni olmadan kopyalanamaz ve çoğaltılıp dağıtılamaz. Okuyucuların bu raporun içeriğini oluşturan yatırım tavsiyeleri, tahmin ve hedef fiyat değerlemeleri de dahil olmak üzere tüm yorum ve çıkarımların, BMD Araştırma Bölümü'nün izni olmadan başkalarıyla paylaşmamaları gerekmektedir. BMD bu araştırma raporunu yayınlamaya, müşterilerine ve gerekli yatırım profesyonellerine dağıtmaya yetkilidir. BMD Araştırma Bölümü gerekli olduğunu düşündüğünde düzenli olarak yatırım tavsiyelerini güncellemekte ve temel analize dayalı araştırma raporları hazırlamaktadır. Bununla birlikte, bu çalışma herhangi bir hisse senedinin veya finansal yatırım enstrümanlarının alımı ya da satımı için BMD ve/veya BMD tarafından direk veya dolaylı olarak kontrol edilen herhangi bir şirket tarafından gönderilmiş bir teklif ya da öneri oluşturmamaktadır. Herhangi bir alım-satım ya da herhangi bir enstrümanın halka arzına talepte bulunma kararı bu çalışmaya değil, arz edilen yatırım aracı ile ilgili kamuya duyurulmuş ve yayınlanmış izahname ve sirkülere dayanmalıdır. BMD ya da herhangi bir BMD çalışanı bu raporun içeriğindeki görüş ve tavsiyelere uyulması sebebiyle doğabilecek doğrudan ya da dolaylı herhangi bir zarar ya da kayıpla ilgili olarak sorumlu tutulamaz.