

# Cari İşlemler & Ödemeler Dengesi İstatistikleri

## Temmuz 2024

### Cari İşlemler Dengesi

TCMB tarafından açıklanan ödemeler dengesi istatistiklerine göre 2023 yılının Temmuz ayında 5.331 milyon dolar açık veren cari denge, 2024 yılının aynı ayında 566 milyon dolar fazla verdi. Böylece 2024 yılı Haziran ayında 24.982 milyon dolar olan 12 aylık cari işlemler açığı, Temmuz ayında 19.085 milyona geriledi.

Cari fazla verilmesinde, ödemeler dengesi tanımlı dış ticaret açığının, Temmuz ayında önceki yılın aynı ayına göre 5.683 milyon dolar azalarak 5.102 milyona gerilemesi etkili oldu.

Hizmetler dengesi kaynaklı girişler ise Temmuz ayında önceki yılın aynı ayına göre 426 milyon dolar artarak 6.873 milyon dolar oldu.

Birincil gelir dengesinden kaynaklanan net çıkışlar, önceki yılın aynı ayına göre 359 milyon dolar artarak 1.271 milyon dolar olarak gerçekleşti.

2023 yılı Temmuz ayında 81 milyon dolar net çıkış kaydedilen ikincil gelir dengesi kaleminde, 2024 yılının aynı ayında 66 milyon dolar net giriş yaşandı.

### Cari İşlemler Dengesi, m\$ - Temmuz

Aylık	2023	2024	Yıllık Değ.
İhracat	19.393	22.008	13,5%
İthalat	-30.178	-27.110	-10,2%
<b>Ticaret Dengesi</b>	<b>-10.785</b>	<b>-5.102</b>	<b>-52,7%</b>
Hiz. Gelir	10.792	11.805	9,4%
Hiz. Gider	-4.345	-4.932	13,5%
<b>Hiz. Dengesi</b>	<b>6.447</b>	<b>6.873</b>	<b>6,6%</b>
<b>Birincil Den.</b>	<b>-912</b>	<b>-1.271</b>	<b>39,4%</b>
<b>İkincil Den.</b>	<b>-81</b>	<b>66</b>	<b>A.D.</b>
<b>Cari Denge</b>	<b>-5.331</b>	<b>566</b>	<b>A.D.</b>
<b>12 Aylık</b>			
İhracat	249.934	255.726	2,3%
İthalat	-351.082	-316.600	-9,8%
<b>Ticaret Dengesi</b>	<b>-101.148</b>	<b>-60.874</b>	<b>-39,8%</b>
Hiz. Gelir	100.458	106.783	6,3%
Hiz. Gider	-45.861	-52.438	14,3%
<b>Hiz. Dengesi</b>	<b>54.597</b>	<b>54.345</b>	<b>-0,5%</b>
<b>Birincil Den.</b>	<b>-10.072</b>	<b>-12.941</b>	<b>28,5%</b>
<b>İkincil Den.</b>	<b>480</b>	<b>385</b>	<b>-19,8%</b>
<b>Cari Denge</b>	<b>-56.143</b>	<b>-19.085</b>	<b>-66,0%</b>

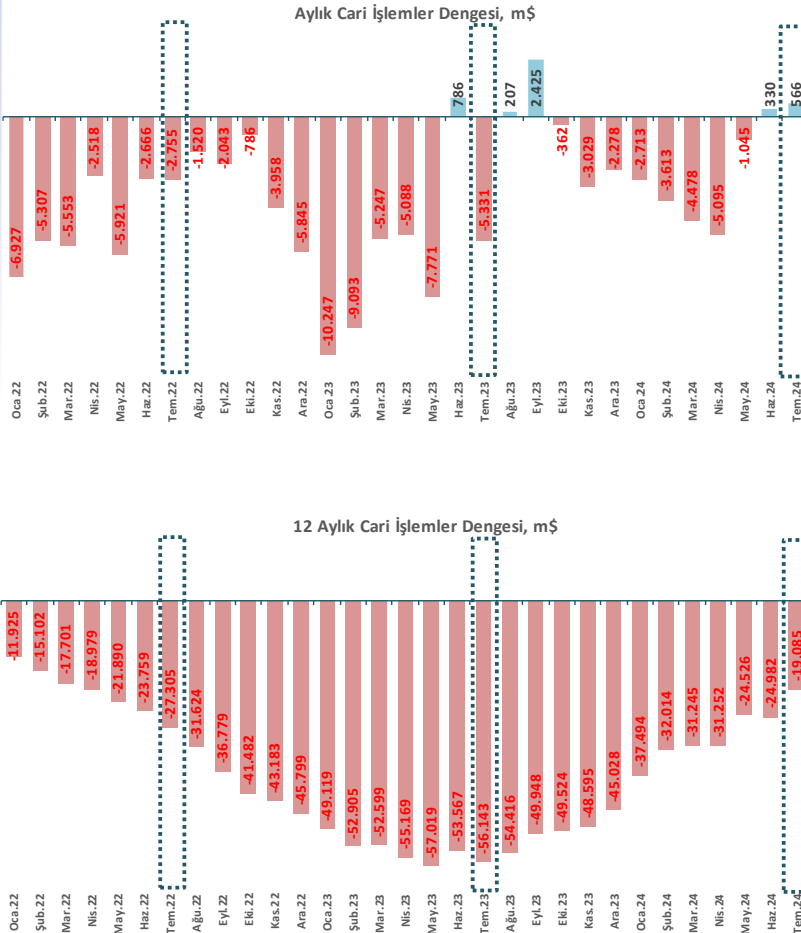
### Cari İşlemler Dengesi, m\$ - Aylık

	2022	2023	2024	Aylık Değ.	Yıllık Değ.
Ocak	-6.927	-10.247	-2.713	19,1%	-73,5%
Şubat	-5.307	-9.093	-3.613	33,2%	-60,3%
Mart	-5.553	-5.247	-4.478	23,9%	-14,7%
Nisan	-2.518	-5.088	-5.095	13,8%	0,1%
Mayıs	-5.921	-7.771	-1.045	-79,5%	-86,6%
Haziran	-2.666	786	330	A.D.	-58,0%
<b>Temmuz</b>	<b>-2.755</b>	<b>-5.331</b>	<b>566</b>	<b>71,5%</b>	<b>A.D.</b>
Ağustos	-1.520	207			
Eylül	-2.043	2.425			
Ekim	-786	-362			
Kasım	-3.958	-3.029			
Aralık	-5.845	-2.278			
<b>Ocak - Temmuz</b>	<b>-31.647</b>	<b>-41.991</b>	<b>-16.048</b>		<b>-61,8%</b>

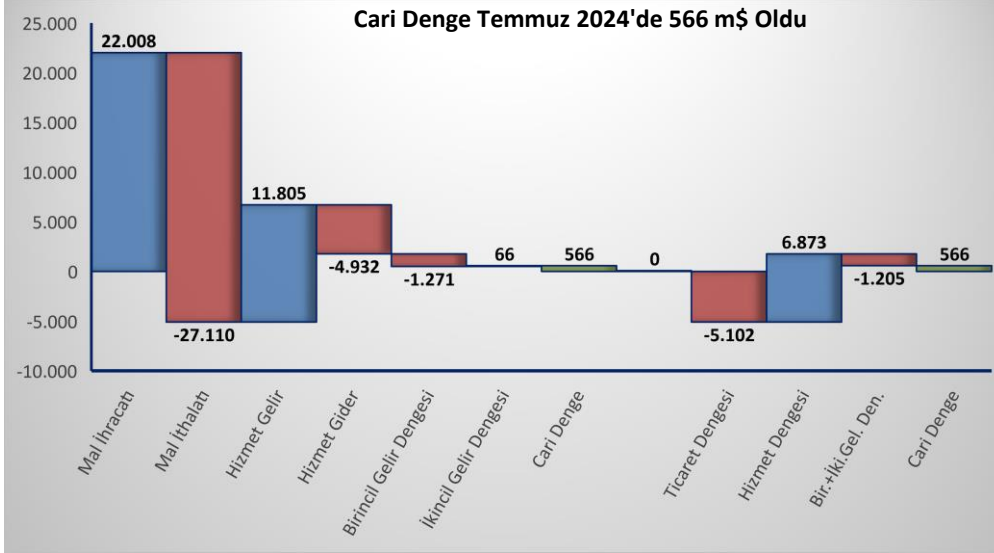
### Cari İşlemler Dengesi, m\$ - 12 Aylık

	2022	2023	2024	Aylık Değ.	Yıllık Değ.
Ocak	-11.925	-49.119	-37.494	-16,7%	-23,7%
Şubat	-15.102	-52.905	-32.014	-14,6%	-39,5%
Mart	-17.701	-52.599	-31.245	-2,4%	-40,6%
Nisan	-18.979	-55.169	-31.252	0,0%	-43,4%
Mayıs	-21.890	-57.019	-24.526	-21,5%	-57,0%
Haziran	-23.759	-53.567	-24.982	1,9%	-53,4%
<b>Temmuz</b>	<b>-27.305</b>	<b>-56.143</b>	<b>-19.085</b>	<b>-23,6%</b>	<b>-66,0%</b>
Ağustos	-31.624	-54.416			
Eylül	-36.779	-49.948			
Ekim	-41.482	-49.524			
Kasım	-43.183	-48.595			
Aralık	-45.799	-45.028			

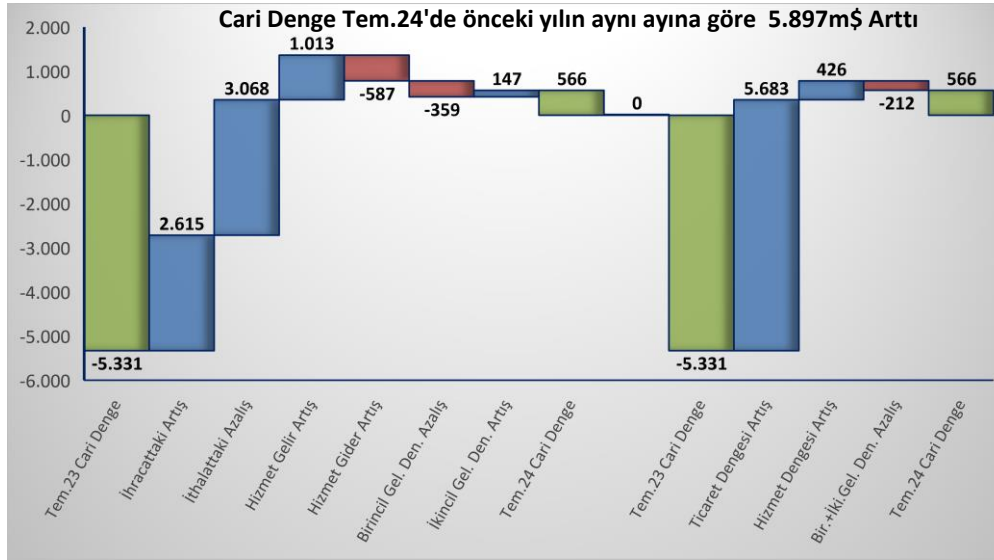
Kaynak: TCMB



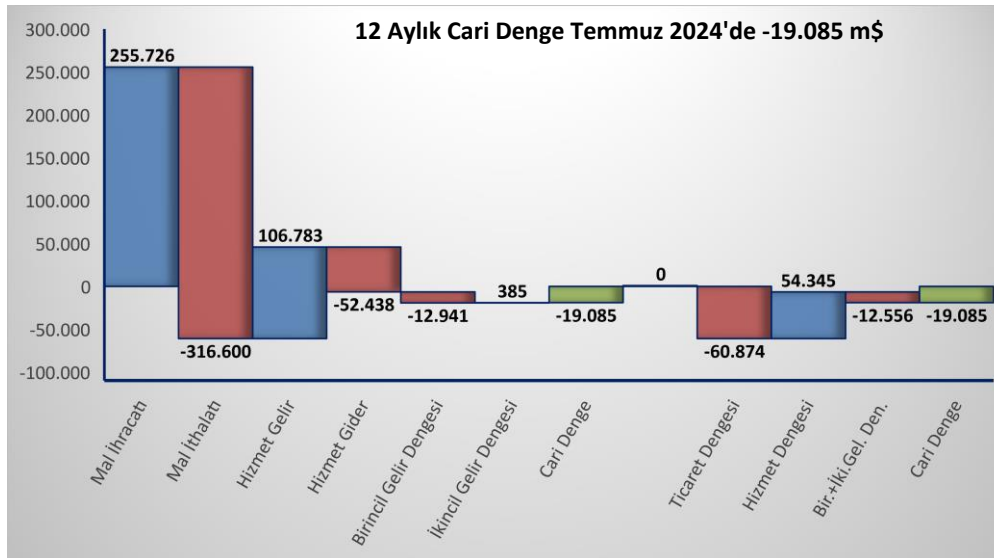
## Cari İşlemler & Ödemeler Dengesi



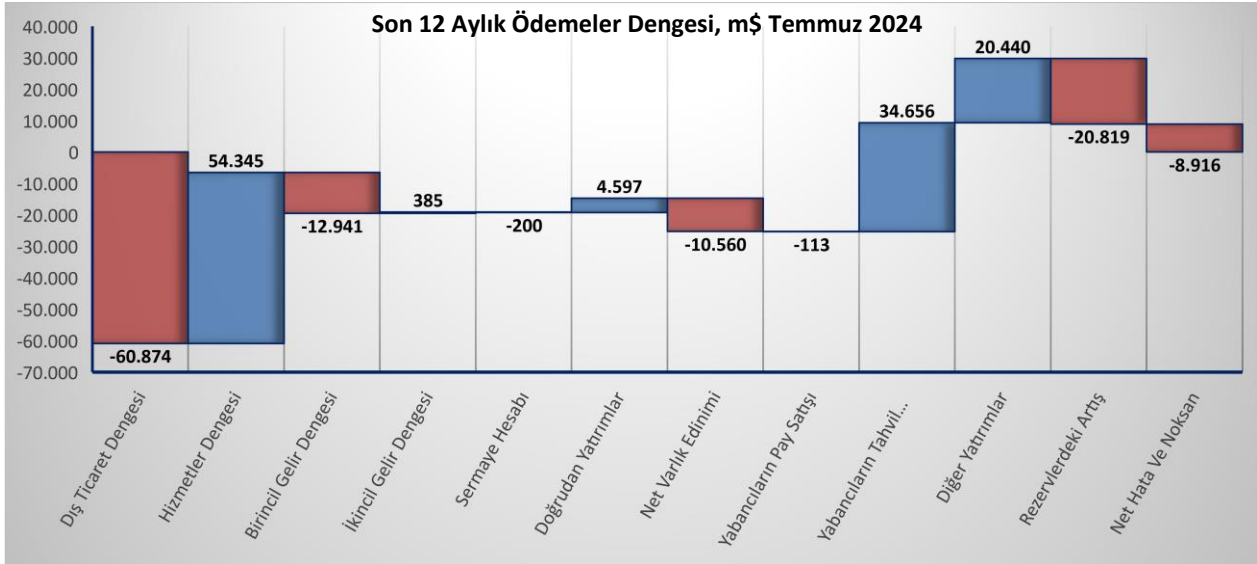
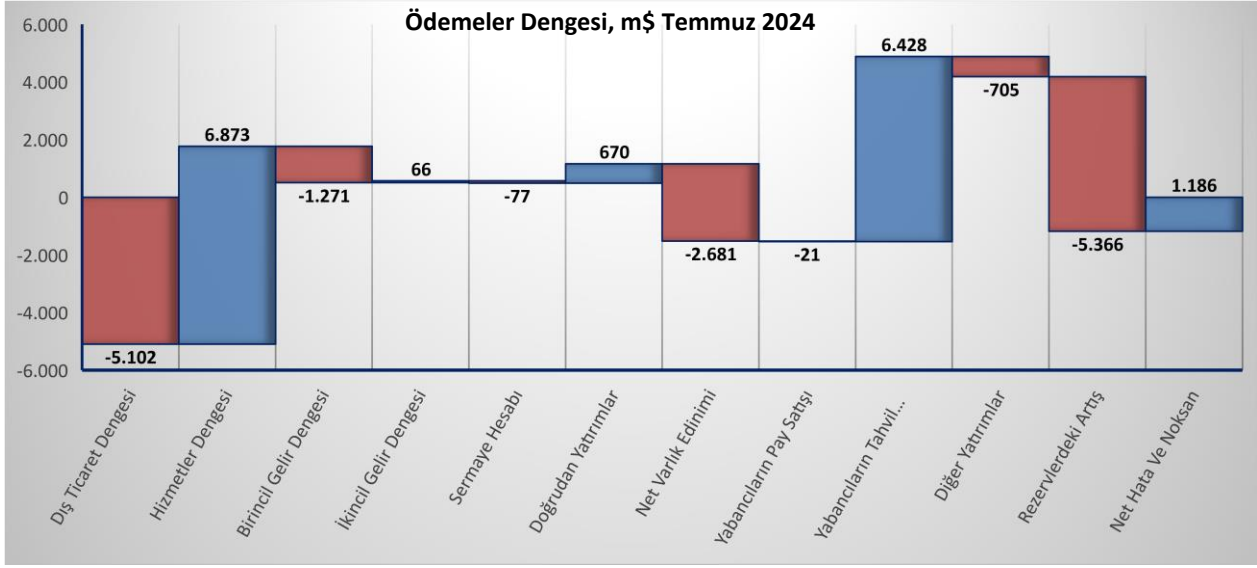
2024 yılı Temmuz ayında 22,0 milyar dolar ihracat yapılırken, 27,1 milyar dolar ithalat yapıldı ve ticaret dengesi 5,1 milyar dolar açık verdi. 11,8 milyar dolar hizmet geliri elde edilirken, 4,9 milyar dolar hizmet gideri kaydedildi ve hizmet dengesi 6,9 milyar dolar fazla verdi. Birincil ve ikinci gelir dengesinin 1,2 milyar dolar açık vermesiyle 2024 yılı Temmuz ayında cari denge, 0,6 milyar dolar fazla verdi.



2023 yılı Temmuz ayında 5,3 milyar dolar açık veren cari dengenin, 2024 yılı Temmuz ayında 566 milyon dolar fazla vermesinin temel sebebi dış ticaret dengesinin 5,7 milyar dolar artmasıdır. İhracat önceki yılın aynı dönemine göre 2,6 milyar dolar artarken, ithalat 3,1 milyar dolar azalış gösterdi ve böylece dış ticaret dengesi 5,7 milyar dolar artarak 5,1 milyar dolar açık verdi. Hizmet gelirleri 1 milyar dolar artarken hizmet giderleri 587 milyon dolar arttı ve böylece hizmet dengesi 426 milyon dolar artış gösterdi. Bu gelişmeler neticesinde 2023 yılı Temmuz ayında 5,3 milyar dolar açık veren cari denge, 2024 yılının aynı ayında 566 milyon dolar fazla verdi.



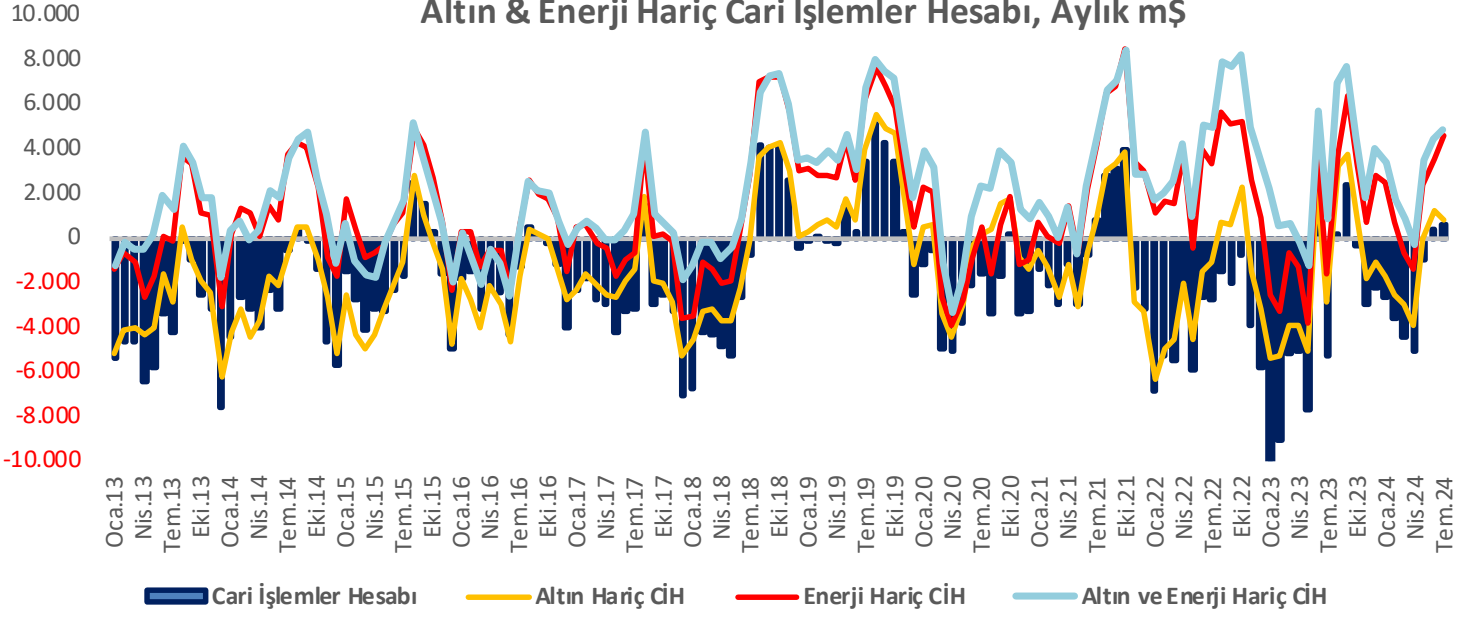
Temmuz 2024'te 12 aylık ticaret dengesi 60,9 milyar dolar açık verirken, hizmetler dengesi 54,3 milyar dolar fazla verdi. 12,6 milyar dolar birincil+ikincil gelir dengesi çıkışlarıyla beraber 12 aylık cari açık 19,1 milyar dolar oldu.



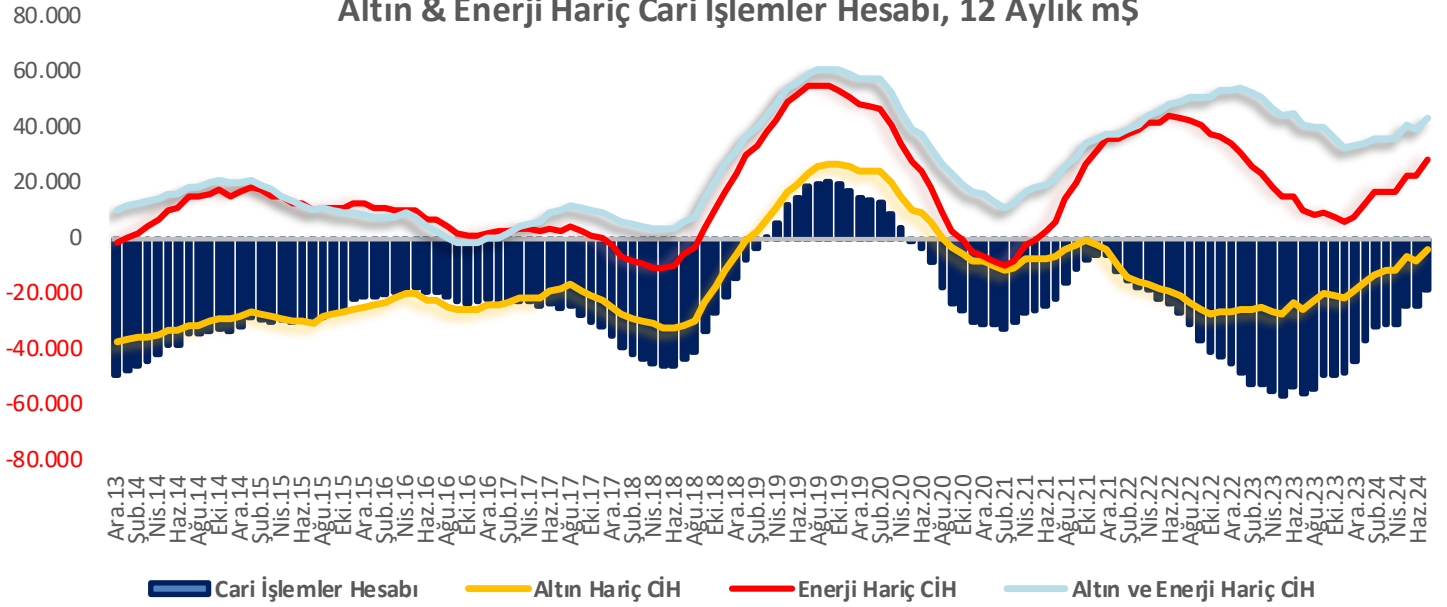
Cari açığın temel olarak nasıl finanse edildiğini gösteren ödemeler dengesi istatistiklerine göre 2024 Temmuz ayında yabancıların 21 milyon dolar pay satışının yanı sıra 2,7 milyar dolar net varlık edinimi ve 705 milyon dolar diğer yatırımlar hesabıyla birlikte toplamda 3,4 milyar dolar döviz çıkışı gerçekleşmiştir. Çıkan bu dövize karşılık yabancıların 6,4 milyar dolarlık tahvil alımının yanı sıra 670 milyon dolar doğrudan yatırımlardan döviz girişi olmuştur. 1,2 milyar dolar net hata ve noksan sonrasında ise TCMB'nin rezervlerinde 5,4 milyar dolarlık artış yaşanmıştır.

Son 12 aylık dönemde ise 19,1 milyar dolar olan cari açıkla beraber yabancıların 113 milyon dolar pay satışının yanı sıra 10,6 milyar dolar net varlık ediniminden toplamda 29,8 milyar dolarlık döviz çıkışı gerçekleşmiştir. Çıkan bu dövize karşılık yabancıların 34,7 milyar dolar tahvil alımının yanı sıra 4,6 milyar dolar doğrudan yatırımlardan döviz girdisi olurken büyük bir kısmı TCMB'nin yükümlülüklerinin artmasıyla oluşan diğer yatırımlar hesabından 20,4 milyar dolar giriş olmuştur. 8,9 milyar dolar net hata ve noksan sonrasında ise TCMB'nin rezervlerinde 20,8 milyar dolarlık artış yaşanmıştır.

Altın & Enerji Hariç Cari İşlemler Hesabı, Aylık m\$



Altın & Enerji Hariç Cari İşlemler Hesabı, 12 Aylık m\$



Altın hariç cari işlemler hesabı, 2023 Temmuz ayında 2,9 milyar dolar açık vermişken, 2024 yılının aynı döneminde 0,8 milyar dolar fazla vermiştir.

Türkiye’de, yıllar itibariyle ekonomik ve sosyal gelişmeler nedeniyle enerji tüketimi artmakta buna karşın yerli enerji kaynaklarımızın sınırlı olması sebebiyle enerji arzımız aynı hızda artırılmamaktadır. Bu durum ülkemizi enerjide dışa bağımlı hale getirmekte ve cari dengemizi olumsuz etkilemektedir. Ayrıca enerji ithalatının cari işlemler dengesine olan etkisi sadece miktar değişimlerinden değil fiyat değişimlerinden de kaynaklanmaktadır. Buna bağlı olarak petrol fiyatlarındaki dalgalanma ve tüketilen enerjiyle yükseliş gösteren Türkiye’nin enerji ithalatı 2023 yılı Temmuz ayında 5,0 milyar dolar iken 2024 yılı Temmuz ayında 5,3 milyar dolar olarak gerçekleşmiştir. 2023 yılı Temmuz ayında 1,6 milyar dolar açık veren enerji hariç cari işlemler hesabı ise 2024 yılı Temmuz ayında 4,6 milyar dolar fazla vermiştir.

2023 yılı Temmuz ayında 0,8 milyar dolar fazla veren altın ve enerji hariç cari denge, 2024 yılı Temmuz ayında 4,9 milyar dolar fazla vermiştir.

Dış Ticaret Dengesi, m\$ - Aylık					
2024	İhracat	İthalat	Denge	Karş. Oranı	Aylık Değ.
Ocak	19.685	24.171	-4.486	81%	-3,3%
Şubat	20.770	25.549	-4.779	81%	6,5%
Mart	22.281	27.446	-5.165	81%	8,1%
Nisan	18.724	26.484	-7.760	71%	50,2%
Mayıs	23.439	27.684	-4.245	85%	-45,3%
Haziran	18.661	22.862	-4.201	82%	-1,0%
Temmuz	22.008	27.110	-5.102	81%	21,4%
Ocak - Temmuz	145.568	181.306	-35.738	80%	

Dış Ticaret Dengesi, m\$ - 12 Aylık					
2024	İhracat	İthalat	Denge	Karş. Oranı	Aylık Değ.
Ocak	251.484	330.230	-78.746	76%	-9,4%
Şubat	253.863	326.855	-72.992	78%	-7,3%
Mart	252.800	324.589	-71.789	78%	-1,6%
Nisan	252.500	324.928	-72.428	78%	0,9%
Mayıs	254.673	320.850	-66.177	79%	-8,6%
Haziran	253.111	319.668	-66.557	79%	0,6%
Temmuz	255.726	316.600	-60.874	81%	-8,5%

Dış Ticaret Dengesi, m\$ - Aylık					
	2022	2023	2024	Aylık Değ.	Yıllık Değ.
Ocak	-8.553	-12.628	-4.486	-3,3%	-64,5%
Şubat	-6.297	-10.533	-4.779	6,5%	-54,6%
Mart	-6.478	-6.368	-5.165	8,1%	-18,9%
Nisan	-4.344	-7.121	-7.760	50,2%	9,0%
Mayıs	-8.830	-10.496	-4.245	-45,3%	-59,6%
Haziran	-6.437	-3.821	-4.201	-1,0%	9,9%
Temmuz	-9.265	-10.785	-5.102	21,4%	-52,7%
Ağustos	-9.657	-7.179			
Eylül	-8.037	-3.755			
Ekim	-6.450	-5.040			
Kasım	-7.174	-4.524			
Aralık	-8.078	-4.638			
Ocak - Temmuz	-50.204	-61.752	-35.738		-42,1%

Dış Ticaret Dengesi, m\$ - 12 Aylık					
	2022	2023	2024	Aylık Değ.	Yıllık Değ.
Ocak	-35.967	-93.675	-78.746	-9,4%	-15,9%
Şubat	-40.161	-97.911	-72.992	-7,3%	-25,5%
Mart	-43.650	-97.801	-71.789	-1,6%	-26,6%
Nisan	-46.250	-100.578	-72.428	0,9%	-28,0%
Mayıs	-52.024	-102.244	-66.177	-8,6%	-35,3%
Haziran	-56.826	-99.628	-66.557	0,6%	-33,2%
Temmuz	-62.942	-101.148	-60.874	-8,5%	-39,8%
Ağustos	-69.714	-98.670			
Eylül	-76.624	-94.388			
Ekim	-83.023	-92.978			
Kasım	-86.568	-90.328			
Aralık	-89.600	-86.888			

Kaynak: TCMB

BMD Araştırma  
12 Eylül 2024

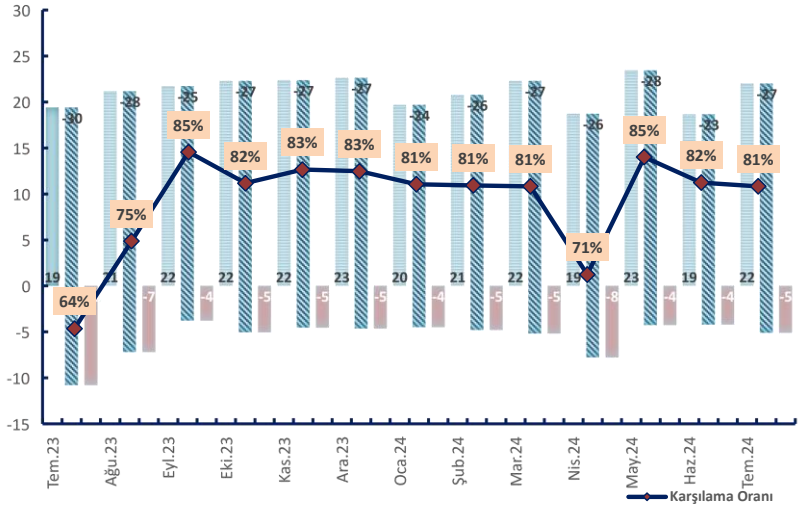
## Dış Ticaret Dengesi

2024 yılı Temmuz ayında ihracat bir önceki aya göre %17,94 artarak 22.008 milyon dolara yükselirken, ithalat %18,58 artarak 27.110 milyon dolara yükseldi. Böylelikle 2024 yılı Haziran ayında 4.201 milyon dolar açık veren dış ticaret dengesi, Temmuz ayında 5.102 milyon dolar açık verdi.

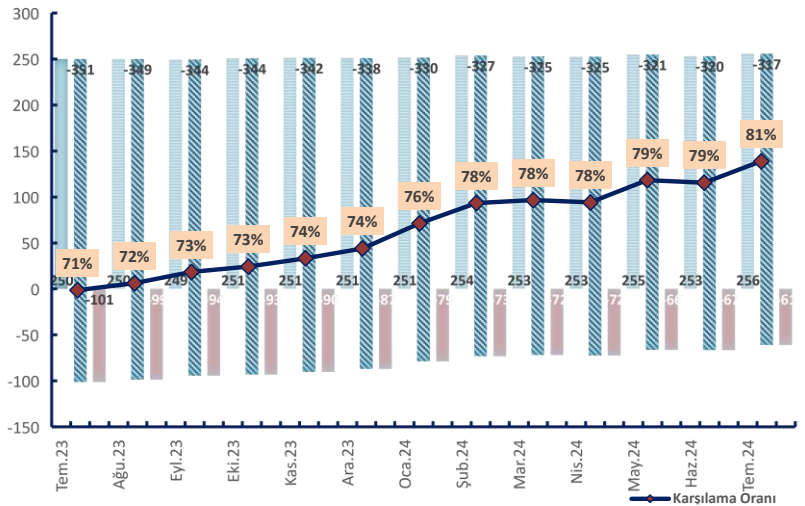
İhracatın ithalatı karşılama oranı 2023 Temmuz ayında %64 seviyesindeyken 2024 yılı Temmuz ayında %81'ye yükseldi. 2024 yılı Haziran ayında ise %82 seviyesinde idi.

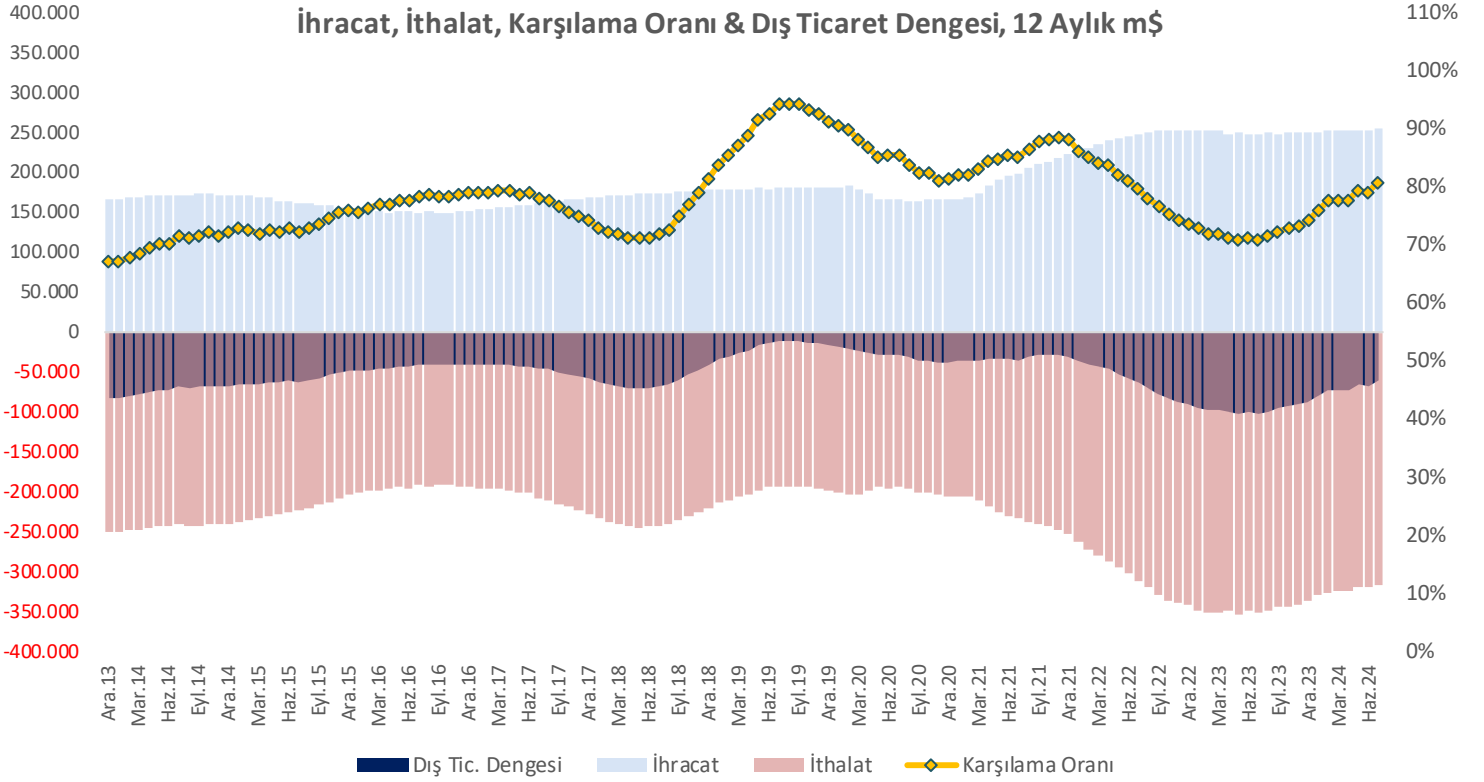
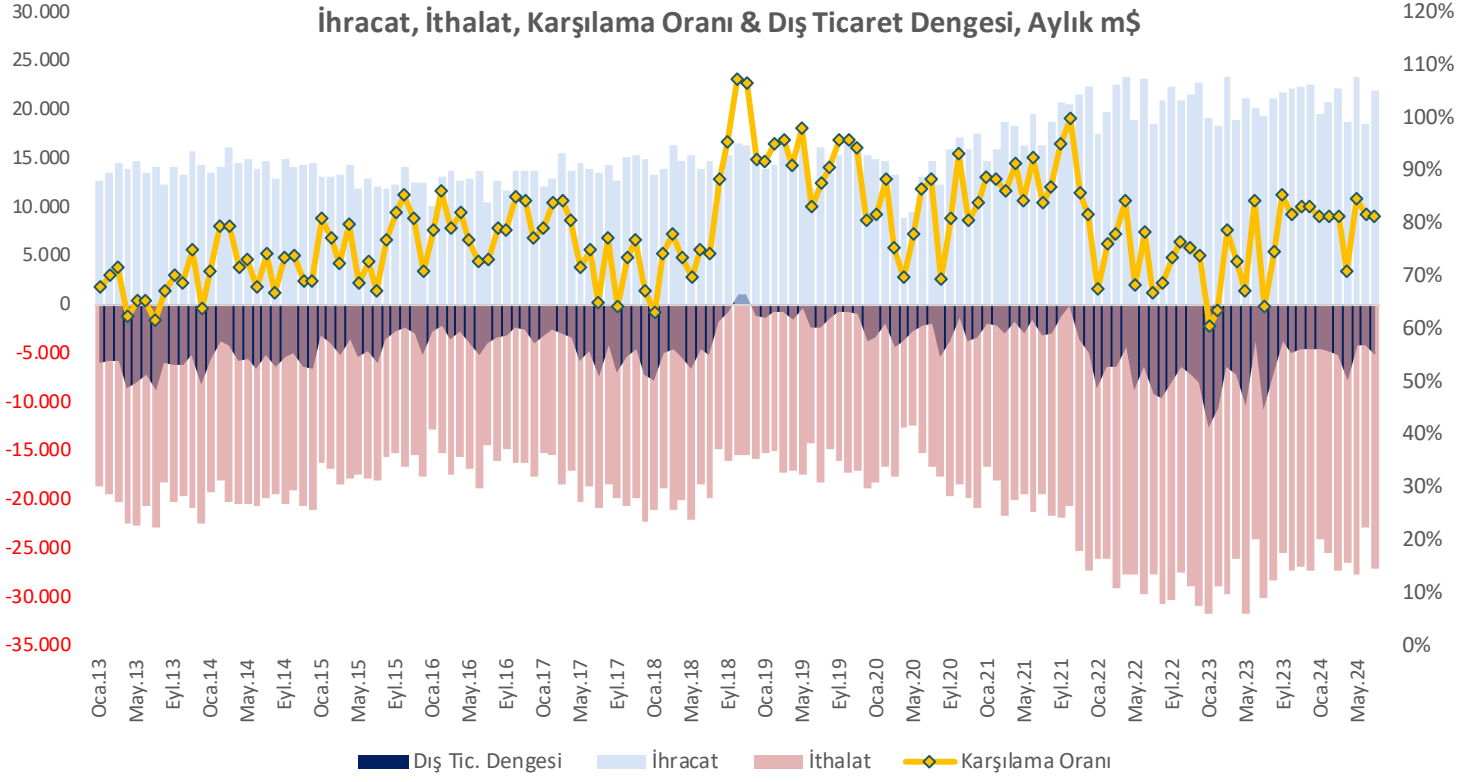
12 aylık ihracat ve ithalat sırasıyla 255.726 ve 316.600 milyon dolar olması sonucunda 12 aylık dış ticaret açığı, 60.874 milyar dolar olarak gerçekleşti.

İHRACAT, İTHALAT & DİŞ TİCARET DENGESİ, AYLIK MİLYAR\$



İHRACAT, İTHALAT & DİŞ TİCARET DENGESİ, 12 AYLIK MİLYAR\$





## Cari İşlemler & Ödemeler Dengesi

### Hizmetler Dengesi

2023 yılı Temmuz ayında 6,4 milyar dolar net fazla veren hizmetler dengesi, 2024 yılı Temmuz ayında 6,9 milyar dolar net fazla verdi. Hizmetler dengesi, aylık %23,2 ve yıllık %6,6 artış gösterdi.

Hizmetler dengesi altında seyahat kaleminden kaynaklanan net gelirler, Temmuz ayında bir önceki yılın aynı ayına göre %7,8 artarak 5,6 milyar dolara yükseldi. Aylık bazda ise %16,9 arttı.

#### Hizmetler Dengesi, m\$ - Aylık

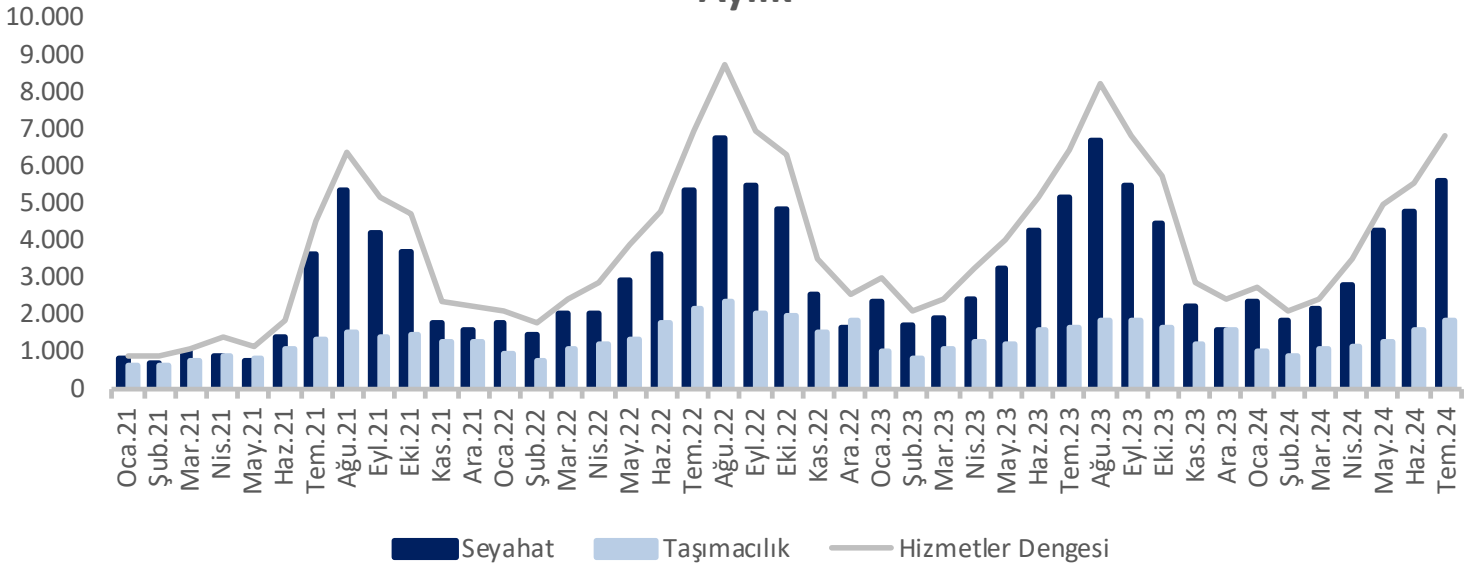
2024	Bak. ve On.	Taşım.	Seyahat	İnşaat	Sig. ve Emk.	Finansal	Fikri Mülk.	Telkom.	Diğ. İş Hiz.	Kiş. Kült. ve Eğ.	Resmi Hiz.	Hiz. Denge	Aylık Değ.	Yıllık Değ.
Ocak	126	1.007	2.350	15	-242	-1	-228	-10	-233	-20	-63	2.776	13,6%	-7,5%
Şubat	91	901	1.823	20	-163	-7	-204	-40	-244	-21	-98	2.135	-23,1%	1,1%
Mart	157	1.063	2.143	21	-233	-15	-374	-96	-206	-37	-67	2.418	13,3%	0,9%
Nisan	152	1.118	2.824	19	-120	-15	-228	5	-233	-23	-67	3.502	44,8%	6,7%
Mayıs	139	1.243	4.277	19	-158	-16	-210	1	-311	-14	-70	4.970	41,9%	23,4%
Haziran	150	1.574	4.790	21	-118	-18	-385	-64	-358	-20	-60	5.580	12,3%	7,2%
Temmuz	181	1.845	5.601	35	-171	-13	-303	3	-335	-9	-28	6.873	23,2%	6,6%
Ağustos														
Eylül														
Ekim														
Kasım														
Aralık														
Ocak - Temmuz	996	8.751	23.808	150	-1.205	-85	-1.932	-201	-1.920	-144	-453	28.254		6,7%

#### Hizmetler Dengesi, m\$ - 12 Aylık

2024	Bak. ve On.	Taşım.	Seyahat	İnşaat	Sig. ve Emk.	Finansal	Fikri Mülk.	Telkom.	Diğ. İş Hiz.	Kiş. Kült. ve Eğ.	Resmi Hiz.	Hiz. Denge	Aylık Değ.	Yıllık Değ.
Ocak	1.582	16.832	41.601	285	-848	-95	-3.151	-765	-3.097	-136	-762	52.334	-0,4%	-2,8%
Şubat	1.537	16.924	41.725	289	-883	-87	-3.208	-738	-3.178	-157	-802	52.357	0,0%	-3,4%
Mart	1.570	16.894	41.955	291	-1.025	-91	-3.288	-716	-3.166	-181	-802	52.379	0,0%	-3,3%
Nisan	1.596	16.709	42.358	308	-1.079	-85	-3.286	-640	-3.233	-192	-767	52.600	0,4%	-3,6%
Mayıs	1.581	16.747	43.392	305	-1.170	-84	-3.307	-571	-3.313	-198	-766	53.544	1,8%	-2,2%
Haziran	1.676	16.719	43.881	310	-1.332	-89	-3.310	-540	-3.351	-194	-779	53.919	0,7%	-2,2%
Temmuz	1.703	16.885	44.286	329	-1.458	-94	-3.357	-485	-3.442	-196	-760	54.345	0,8%	-0,5%
Ağustos														
Eylül														
Ekim														
Kasım														
Aralık														

Kaynak: TCMB

### Aylık



## Cari İşlemler & Ödemeler Dengesi

Finans Hesabı, m\$ - Aylık					
2024	Doğ. Yat.	Port. Yat.	Diğer Yat.	Rezerv Değ.	Finans Hesabı
Ocak	654	574	-5.089	6.207	2.346
Şubat	-138	3.805	-3.339	6.230	6.558
Mart	-211	-458	2.860	10.281	12.472
Nisan	864	2.021	926	2.392	6.203
Mayıs	369	5.634	8.629	-17.593	-2.961
Haziran	455	589	-624	-1.242	-822
Temmuz	670	3.726	-705	-5.366	-1.675
Ağustos					
Eylül					
Ekim					
Kasım					
Aralık					
Ocak - Temmuz	2.663	15.891	2.658	909	22.121

### Finans Hesabı

Finans hesabı altındaki doğrudan yatırımlar kaleminde 2023 Temmuz ayında 482 milyon dolar net giriş yaşanırken 2024 yılı Temmuz ayında 670 milyon dolarlık giriş yaşandı.

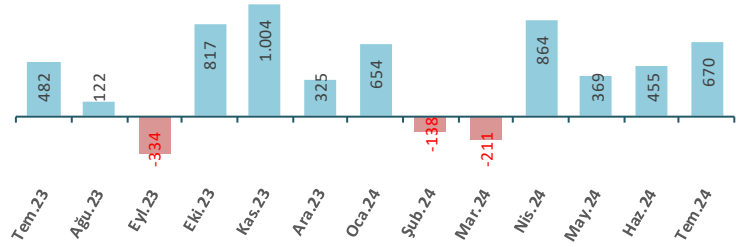
Portföy yatırımlarında ise 3.726 milyon dolarlık net giriş oldu. Alt kalemler incelendiğinde, yurt dışı yerleşiklerin hisse senetlerinde 21 milyon dolar net satış ve devlet iç borçlanma senetlerinde (DİBS) 2.479 milyon dolar net alım yaptığı görülmektedir.

Diğer yatırımlarda da 705 milyon dolarlık çıkış gerçekleşti.

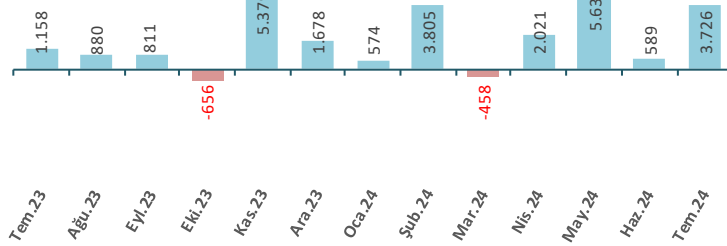
2024 yılı Haziran ayında 1.242 milyon dolar net artış görülen rezerv varlıklarda, Temmuz ayında 5.366 milyon dolar artış yaşandı.

Finans Hesabı, m\$ - Aylık					
	2022	2023	2024	Aylık Değ.	Yıllık Değ.
Ocak	-4.232	-10.172	-2.346	-46,8%	-76,9%
Şubat	-4.076	-7.913	-6.558	179,5%	-17%
Mart	-3.871	-7.568	-12.472	90,2%	64,8%
Nisan	6	-9.681	-6.203	-50,3%	-35,9%
Mayıs	-4.232	-17.396	2.961	A.D.	A.D.
Haziran	-407	7.708	822	-72,2%	-89,3%
Temmuz	758	-3.233	1.675	103,8%	A.D.
Ağustos	-121	3.428			
Eylül	-1.380	498			
Ekim	1.133	-2.865			
Kasım	-1.799	-2.733			
Aralık	-4.715	-4.408			
Ocak - Temmuz	-16.054	-48.255	-22.121		-54,2%

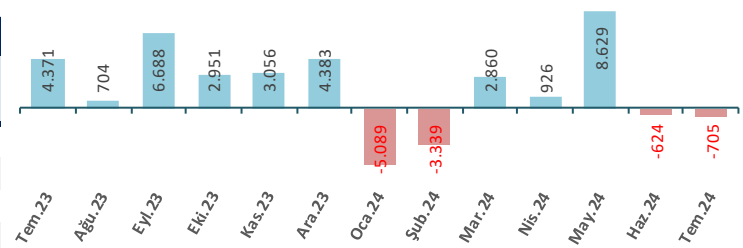
#### 1. Doğrudan Yatırımlar



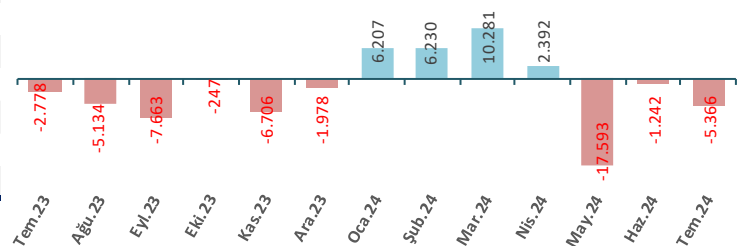
#### 2. Portföy Yatırımları



#### 3. Diğer Yatırımlar



#### 4. Rezerv Varlıklar

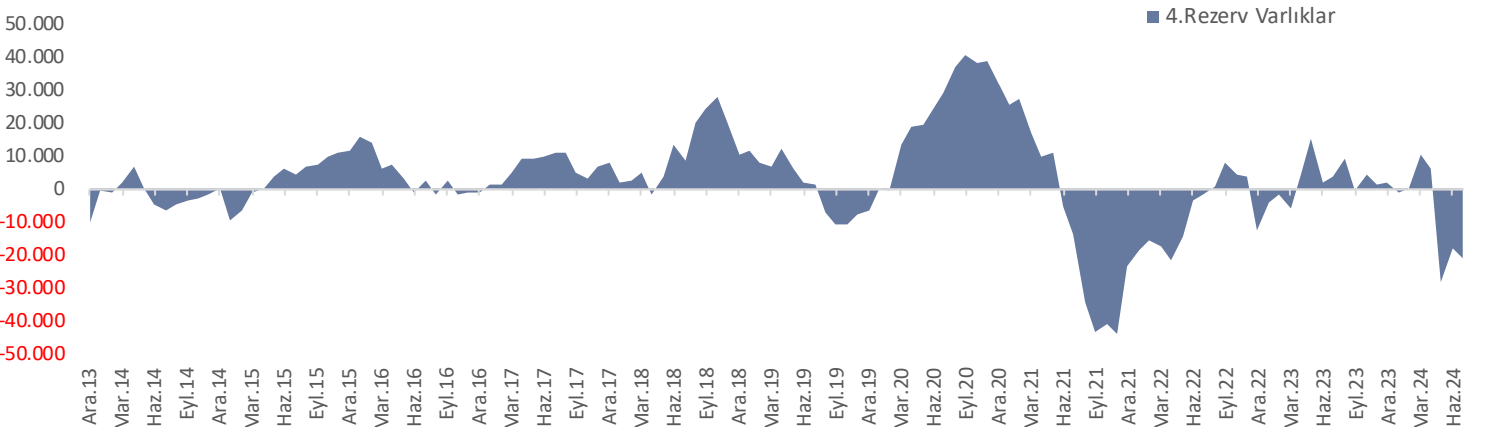
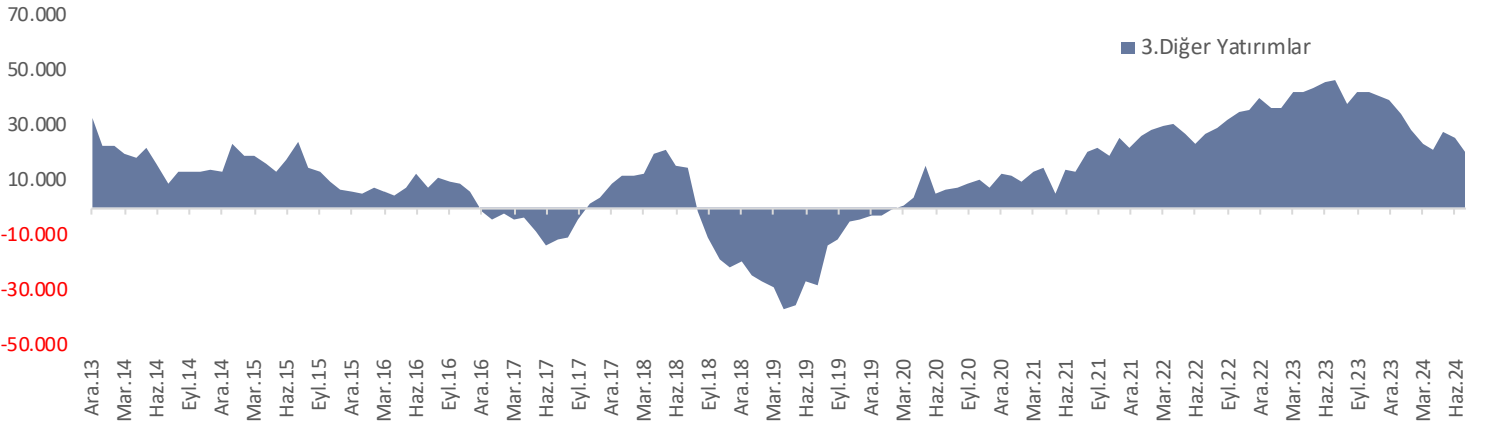
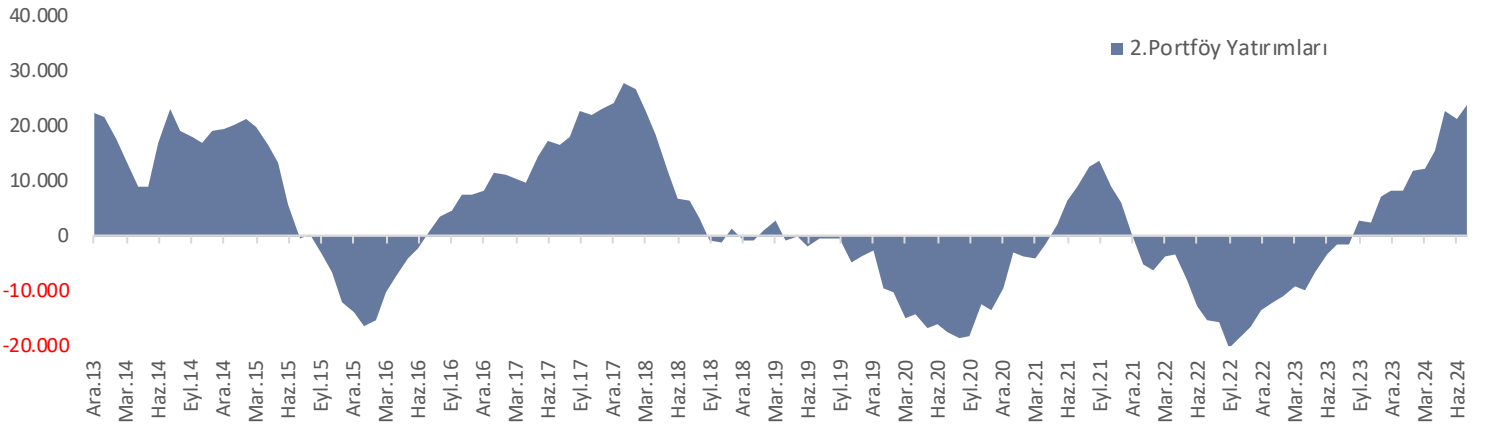
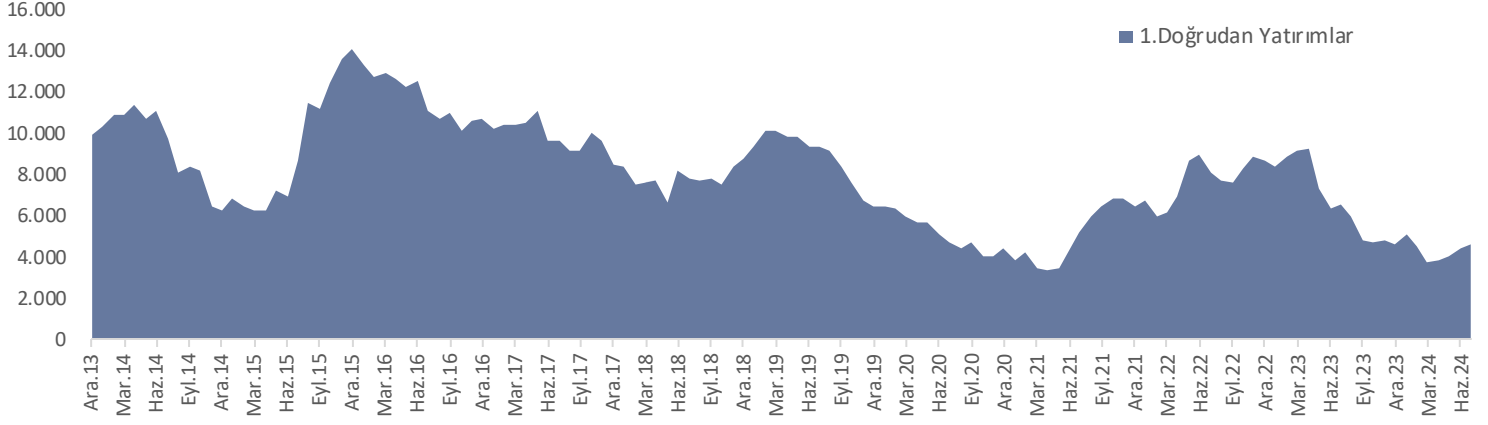


Finans Hesabı, m\$ - 12 Aylık					
	2022	2023	2024	Aylık Değ.	Yıllık Değ.
Ocak	-8.987	-28.876	-46.509	-14,4%	61,1%
Şubat	-12.403	-32.713	-45.154	-2,9%	38,0%
Mart	-14.812	-36.410	-50.058	10,9%	37,5%
Nisan	-12.516	-46.097	-46.580	-6,9%	1,0%
Mayıs	-13.418	-59.261	-26.223	-43,7%	-55,7%
Haziran	-16.029	-51.146	-33.109	26,3%	-35,3%
Temmuz	-18.320	-55.137	-28.201	-14,8%	-48,9%
Ağustos	-21.979	-51.588			
Eylül	-27.595	-49.710			
Ekim	-29.748	-53.708			
Kasım	-31.922	-54.642			
Aralık	-22.936	-54.335			

Kaynak: TCMB



## 12 AYLIK FİNANS HESABI ALT KALEMLERİ, m\$



## Net Hata ve Noksan Hesabı

Ödemeler dengesi; bankalar, TÜİK ve Merkez Bankası verilerinden oluşmaktadır. Kamu sektörüne ilişkin kalemlerde çoğunlukla hata beklenmediği gibi, bankacılık sektörüne ilişkin verilerin de (kur oynaklığının ortaya çıkardığı hesaplama hataları dışında) veri toplama yöntemindeki iyileşmeler nedeniyle, büyük ölçüde doğru olduğu varsayılmaktadır. Dolayısıyla, bankacılık dışı özel sektörün döviz varlıklarındaki değişimin büyük ölçüde net hata noksanına yansıdığı düşünülmektedir. Net hata ve noksan (NHN), tanım gereği, ölçüm hataları ve tablodaki verilerin eksik veya fazla derlenmesinden kaynaklanmaktadır. Net hata ve noksan hesabının ödemeler dengesinde hangi kalemlerden kaynaklandığı net olarak ölçülemezle birlikte, bazı kuvvetli tahminler yapılabilmektedir. NHN oluşmasının sebepleri aşağıdaki gibi özetlenebilir;

- Zaman uyumsuzluğu (İthalat veya ihracat için malın hareketi ile ödemenin farklı bilanço dönemlerine yansması gibi)
- Beyan hataları (gümrük işlemlerine ilişkin beyanat hataları gibi)
- Ödemeler dengesindeki çeşitli kalemlerden elde edilen gelirlerin sistem dışına (yastık altına-kasalara) çıkarılması veya finansman esnasında sistem dışından kaynak kullanılması şeklindeki kayıt dışı işlemler,
- Bazı verilerin (turizm ve bavul ticareti) anketler yoluyla elde edilmesindeki hatalar.

Sonuç olarak;

Net hata ve noksan hesabının pozitif olması ülkeye kaynağı bilinmeyen bir döviz girişinin olduğunu, negatif olması ise hangi kalemler ile olduğu bilinmeyen döviz çıkışını gösterir.

Buna göre net hata ve noksan kaleminde 2023 yılı Temmuz ayında 2.123 milyon dolar giriş görülürken, 2024 Temmuz ayında ise 1.186 milyon dolar giriş yaşandı.

## Net Hata ve Noksan, m\$ - Aylık

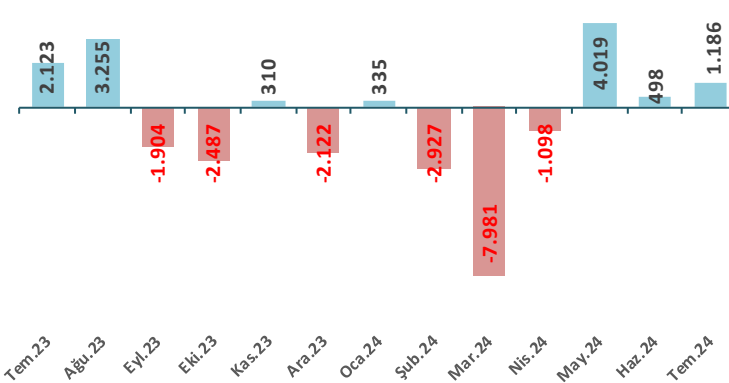
	2022	2023	2024	Aylık Değ.	Yıllık Değ.
Ocak	2.695	89	335	A.D.	276,4%
Şubat	1.232	1.204	-2.927	A.D.	A.D.
Mart	1.684	-2.311	-7.981	172,7%	245,3%
Nisan	2.527	-4.585	-1.098	-86,2%	-76,1%
Mayıs	1.697	-9.609	4.019	A.D.	A.D.
Haziran	2.259	6.935	498	-87,6%	-92,8%
Temmuz	3.529	2.123	1.186	138%	-44,1%
Ağustos	1.390	3.255			
Eylül	665	-1.904			
Ekim	1.923	-2.487			
Kasım	2.160	310			
Aralık	1.137	-2.122			
<b>Ocak - Temmuz</b>	<b>15.623</b>	<b>-6.154</b>	<b>-5.968</b>		<b>-3%</b>

## Net Hata ve Noksan, m\$ - 12 Aylık

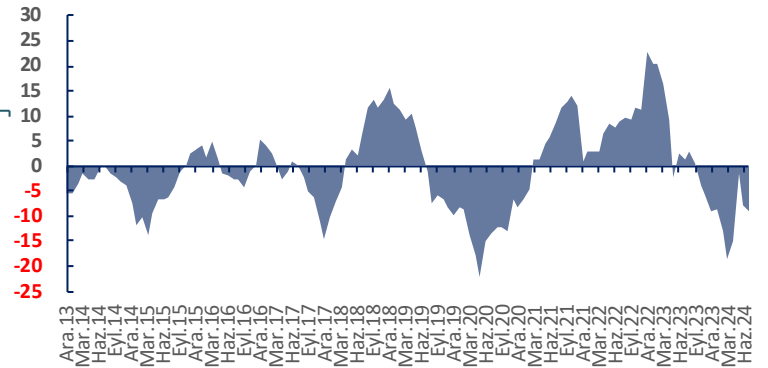
	2022	2023	2024	Aylık Değ.	Yıllık Değ.
Ocak	2.984	20.292	-8.856	-2,7%	A.D.
Şubat	2.745	20.264	-12.987	46,6%	A.D.
Mart	2.935	16.269	-18.657	43,7%	A.D.
Nisan	6.511	9.157	-15.170	-18,7%	A.D.
Mayıs	8.532	-2.149	-1.542	-89,8%	-28,2%
Haziran	7.789	2.527	-7.979	417,4%	A.D.
Temmuz	9.041	1.121	-8.916	11,7%	A.D.
Ağustos	9.670	2.986			
Eylül	9.208	417			
Ekim	11.761	-3.993			
Kasım	11.287	-5.843			
Aralık	22.898	-9.102			

Kaynak: TCMB

Net Hata ve Noksan, Aylık, m\$



Net Hata ve Noksan, 12 Aylık, milyar \$



# Cari İşlemler & Ödemeler Dengesi

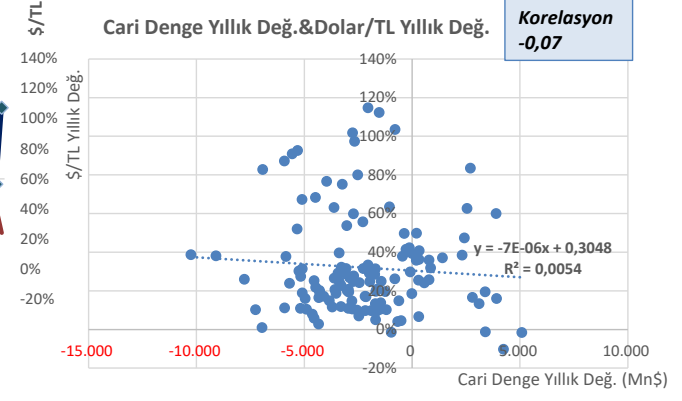
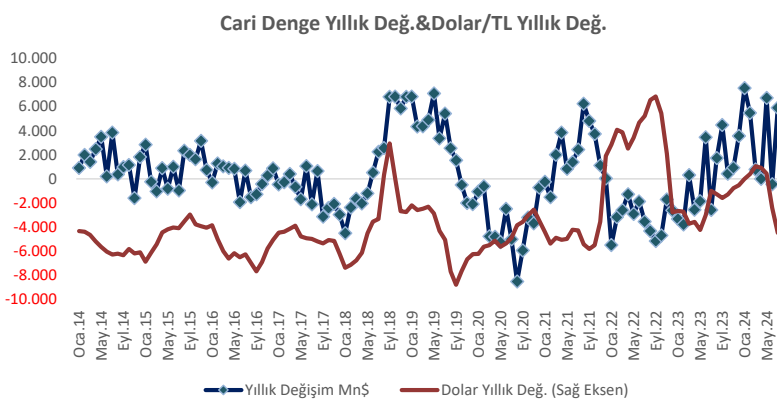
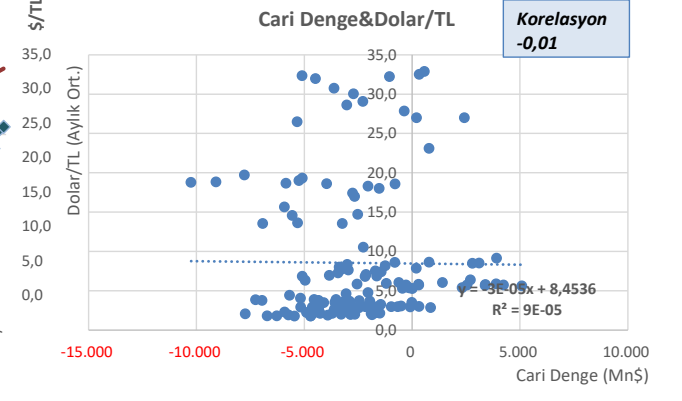
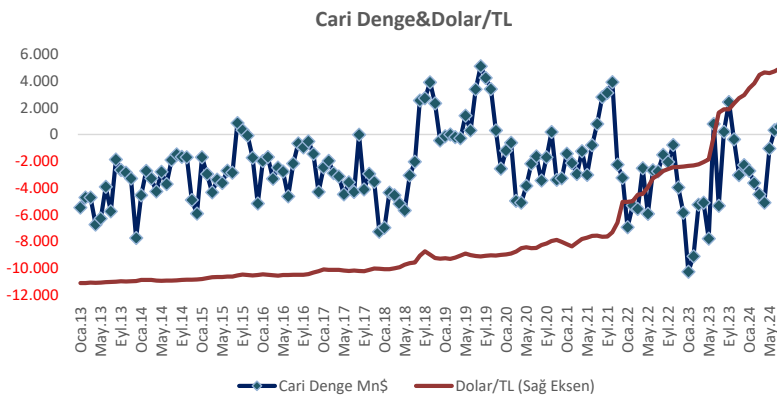
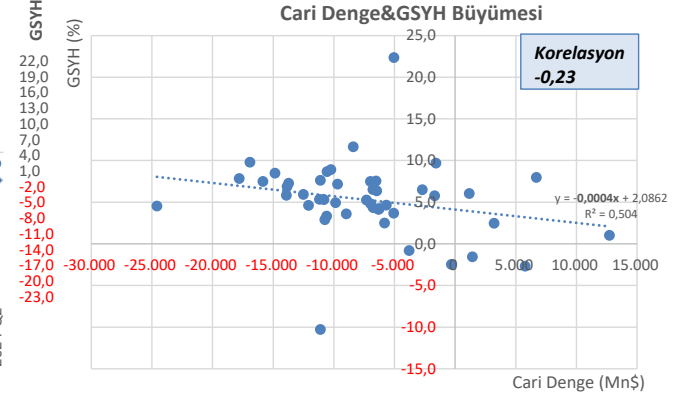
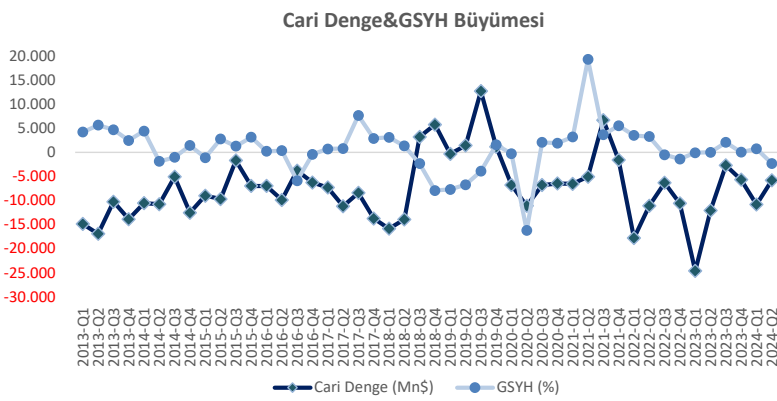
ÖDEMELER DENGESİ ALTINCI EL KİTABI- AYRINTILI SUNUM (*)													Ocak-Temmuz		
(Milyon ABD Doları)													2023	2024	
	Tem.23	Ağu.23	Eyl.23	Eki.23	Kas.23	Ara.23	Oca.24	Şub.24	Mar.24	Nis.24	May.24	Haz.24	Tem.24		
I- CARI İŞLEMLER HESABI	-5.331	207	2.425	-362	-3.029	-2.278	-2.713	-3.613	-4.478	-5.095	-1.045	330	566	-41.991	-16.048
Mal, Hizmet ve Birincil Gelir Dengesi (A+B+C)	-5.250	118	2.228	-309	-3.008	-2.427	-2.565	-3.489	-4.350	-5.604	-896	332	500	-42.187	-16.072
Mal ve Hizmet Dengesi(A+B)	-4.338	1.049	3.084	695	-1.679	-2.194	-1.710	-2.644	-2.747	-4.258	725	1.379	1.771	-35.284	-7.484
A. DIŞ TİCARET DENGESİ	-10.785	-7.179	-3.755	-5.040	-4.524	-4.638	-4.486	-4.779	-5.165	-7.760	-4.245	-4.201	-5.102	-61.752	-35.738
Mal İhracatı	19.393	21.160	21.721	22.290	22.373	22.614	19.685	20.770	22.281	18.724	23.439	18.661	22.008	140.862	145.568
Mal İthalatı	30.178	28.339	25.476	27.330	26.897	27.252	24.171	25.549	27.446	26.844	27.684	22.862	27.110	202.614	181.306
B. HİZMETLER DENGESİ	6.447	8.228	6.839	5.735	2.845	2.444	2.776	2.135	2.418	3.502	4.970	5.580	6.873	26.468	28.254
Hizmet Gelir	10.792	12.157	11.142	9.778	6.954	7.706	6.726	6.198	7.131	7.631	9.335	10.220	11.805	53.932	59.046
Hizmet Gider	4.345	3.929	4.303	4.043	4.109	5.262	3.950	4.063	4.713	4.129	4.365	4.640	4.932	27.464	30.792
C. Birincil Gelir Dengesi	-912	-931	-856	-1.004	-1.329	-233	-855	-845	-1.603	-1.346	-1.621	-1.047	-1.271	-6.903	-8.588
D. İkincil Gelir Dengesi	-81	89	197	-53	-21	149	-148	-124	-128	509	-149	-2	66	196	24
1. Genel Hükümet	-233	-3	-68	-105	-93	12	-163	-136	-105	438	-208	-1	81	-569	-94
2. Diğer Sektörler	152	92	265	52	72	137	15	12	-23	71	59	-1	-15	765	118
II- SERMAYE HESABI	-25	-34	-23	-16	-14	-8	32	-18	-13	-10	-13	-6	-77	-110	-105
III- FİNANS HESABI	-3.233	3.428	498	-2.865	-2.733	-4.408	-2.346	-6.558	-12.472	-6.203	2.961	822	1.675	-48.255	-22.121
1. Doğrudan Yatırımlar	-482	-122	334	-817	-1.004	-325	-654	138	211	-864	-369	-455	-670	-2.749	-2.663
2. Portföy Yatırımları	-1.158	-880	-811	656	-5.379	-1.678	-574	-3.805	458	-2.021	-5.634	-589	-3.726	-47	-15.891
2.1. Net Varlık Edinimi	-56	-599	846	604	884	-377	1.311	2.417	2.039	1.034	751	-1.031	2.681	1.714	9.202
2.2. Net Yükümlülük Oluşumu	1.102	281	1.657	-52	6.263	1.301	1.885	6.222	1.581	3.055	6.385	-442	6.407	1.761	25.093
2.2.1. Hisse Senetleri	734	-131	-263	-388	753	1.187	186	-136	236	360	-529	-1.367	-21	229	-1.271
2.2.2. Borç Senetleri	368	412	1.920	336	5.510	114	1.699	6.358	1.345	2.695	6.914	925	6.428	1.532	26.364
2.2.2.1 Merkez Bankası	0	0	0	0	0	0	0	0	0	0	0	0	0	0	0
2.2.2.2 Bankalar	347	158	1.424	349	1.437	-155	1.426	2.676	1.895	804	486	643	673	-47	8.603
2.2.2.3 Genel Hükümet	18	382	90	-16	2.853	-131	264	3.098	-675	1.387	6.051	688	4.229	3.699	15.042
2.2.2.4 Diğer Sektörler	3	-128	406	3	1.220	400	9	584	125	504	377	-406	1.526	-2.120	2.719
3. Diğer Yatırımlar	-4.371	-704	-6.688	-2.951	-3.056	-4.383	5.089	3.339	-2.860	-926	-8.629	624	705	-21.704	-2.658
4. Rezerv Varlıklar	2.778	5.134	7.663	247	6.706	1.978	-6.207	-6.230	-10.281	-2.392	17.593	1.242	5.366	-23.755	-909
IV- NET HATA VE NOKSAN	2.123	3.255	-1.904	-2.487	310	-2.122	335	-2.927	-7.981	-1.098	4.019	498	1.186	-6.154	-5.968

ÖDEMELER DENGESİ ALTINCI EL KİTABI- AYRINTILI SUNUM (*)													Aylık	Yıllık	
(Milyon ABD Doları)													Değişim	Değişim	
	Tem.23	Ağu.23	Eyl.23	Eki.23	Kas.23	Ara.23	Oca.24	Şub.24	Mar.24	Nis.24	May.24	Haz.24	Tem.24		
I- CARI İŞLEMLER HESABI	-56.143	-54.416	-49.948	-49.524	-48.595	-45.028	-37.494	-32.014	-31.245	-31.252	-24.526	-24.982	-19.085	-23,6%	-66,0%
Mal, Hizmet ve Birincil Gelir Dengesi (A+B+C)	-56.623	-54.932	-50.660	-50.149	-49.214	-45.585	-38.131	-32.370	-31.396	-31.852	-24.956	-25.220	-19.470	-22,8%	-65,6%
Mal ve Hizmet Dengesi(A+B)	-46.551	-44.615	-40.454	-39.623	-37.633	-34.329	-26.412	-20.635	-19.410	-19.828	-12.633	-12.638	-6.529	-48,3%	-86,0%
A. DIŞ TİCARET DENGESİ	-101.148	-98.670	-94.388	-92.978	-90.328	-86.888	-78.746	-72.992	-71.789	-72.428	-66.177	-66.557	-60.874	-8,5%	-39,8%
Mal İhracatı	249.934	250.013	249.325	250.596	251.271	251.020	251.484	253.863	252.800	252.500	254.673	253.111	255.726	1,0%	2,3%
Mal İthalatı	351.082	348.683	343.713	343.574	341.599	337.908	330.230	326.855	324.589	324.928	320.850	319.668	316.600	-1,0%	-9,8%
B. HİZMETLER DENGESİ	54.597	54.055	53.934	53.355	52.695	52.559	52.334	52.357	52.379	52.600	53.544	53.919	54.345	0,8%	-0,5%
Hizmet Gelir	100.458	100.548	101.108	101.382	101.364	101.669	101.687	102.582	103.259	103.944	105.190	105.770	106.783	1,0%	6,3%
Hizmet Gider	45.861	46.493	47.174	48.027	48.669	49.110	49.353	50.225	50.880	51.344	51.646	51.851	52.438	1,1%	14,3%
C. Birincil Gelir Dengesi	-10.072	-10.317	-10.206	-10.526	-11.581	-11.256	-11.719	-11.735	-11.986	-12.024	-12.323	-12.582	-12.941	2,9%	28,5%
D. İkincil Gelir Dengesi	480	516	712	625	619	557	637	356	151	600	430	238	385	61,8%	-19,8%
1. Genel Hükümet	-412	-428	-455	-585	-623	-826	-821	-1.110	-1.173	-662	-734	-665	-351	-47,2%	-14,8%
2. Diğer Sektörler	892	944	1.167	1.210	1.242	1.383	1.458	1.466	1.324	1.262	1.164	903	736	-18,5%	-17,5%
II- SERMAYE HESABI	-115	-158	-179	-191	-204	-205	-159	-153	-156	-158	-155	-148	-200	35,1%	73,9%
III- FİNANS HESABI	-55.137	-51.588	-49.710	-53.708	-54.642	-54.335	-46.509	-45.154	-50.058	-46.580	-26.223	-33.109	-28.201	-14,8%	-48,9%
1. Doğrudan Yatırımlar	-6.550	-6.015	-4.806	-4.741	-4.844	-4.683	-5.163	-4.493	-3.788	-3.836	-4.086	-4.409	-4.597	4,3%	-29,8%
2. Portföy Yatırımları	1.456	1.389	-2.769	-2.376	-7.217	-8.139	-8.244	-11.813	-12.391	-15.616	-22.662	-21.415	-23.983	12,0%	-1747,2%
2.1. Net Varlık Edinimi	1.788	1.213	2.975	2.799	3.347	3.072	3.725	5.400	7.433	8.132	8.235	7.823	10.560	35,0%	490,6%
2.2. Net Yükümlülük Oluşumu	332	-176	5.744	5.175	10.564	11.211	11.969	17.213	19.824	23.748	30.897	29.238	34.543	18,1%	10304,5%
2.2.1. Hisse Senetleri	-229	-1.121	-862	-833	-380	1.387	2.059	2.108	2.600	2.997	3.098	642	-113	-117,6%	-50,7%
2.2.2. Borç Senetleri	561	945	6.606	6.008	10.944	9.824	9.910	15.105	17.224	20.751	27.799	28.596	34.656	21%	6078%
2.2.2.1 Merkez Bankası	0	0	0	0	0	0	0	0	0	0	0	0	0	-	-
2.2.2.2 Bankalar	-4.074	-3.941	-1.386	431	2.547	3.166	5.280	6.799	9.511	10.496	10.917	11.490	11.816	2,8%	-390,0%
2.2.2.3 Genel Hükümet	6.904	7.292	9.997	7.606	9.024	6.877	4.369	7.453	5.992	7.226	13.367	14.009	18.220	30%	164%
2.2.2.4 Diğer Sektörler	-2.269	-2.406	-2.005	-2.029	-627	-219	261	853	1.721	3.029	3.515	3.097	4.620	49,2%	-303,6%
3. Diğer Yatırımlar	-46.524	-37.791	-42.283	-41.927	-41.010	-39.486	-34.209	-28.402	-23.416	-21.146	-27.664	-25.516	-20.440	-19,9%	-56,1%
4. Rezerv Varlıklar	-3.519	-9.171	148	-4.664	-1.571	-2.027	1.107	-446	-10.463	-5.982	28.189	18.231	20.819	14%	-692%
IV- NET HATA VE NOKSAN	1.121	2.986	417	-3.993	-5.843	-9.102	-8.856	-12.987	-18.657	-15.170	-1.542	-7.979	-8.916	11,7%	-895,4%

Kaynak: TCMB

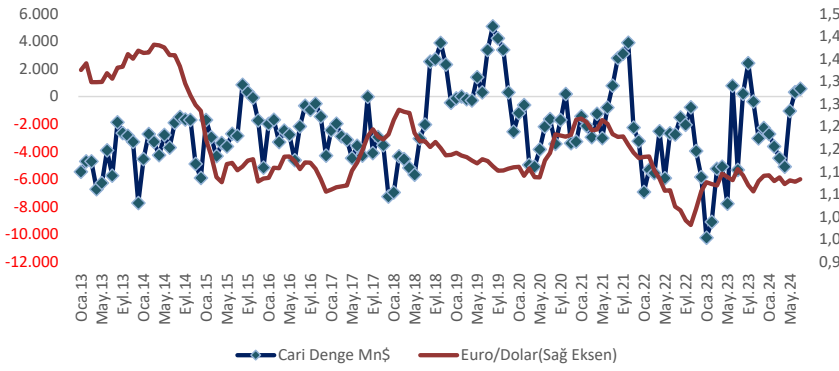
## Korelasyon Analizi

Cari Denge ile GSYH Büyümesi, Dolar/TL, Euro/Dolar, Tahvil Faizi, CDS ve enflasyon arasındaki doğrusal ilişki korelasyon analizi ile incelenmiştir. Korelasyon analizinden çıkan en önemli sonuç GSYH büyümesi ile Cari Denge arasındaki korelasyonun 2020 yılı ilk çeyrek sonu -0,71 hesaplanmış olmasıdır. Negatif ve güçlü bir ilişkinin varlığına işaret eden bu oran ekonominin büyümesi için cari açık vermemiz gerektiği şeklinde yorumlanmaktadır. Bir başka deyişle ithalata dayalı bir büyüme modelimiz olup, GSYH artışı yükseldikçe Cari Açık rakamı da artmaktadır. Ekonominin soğumaya başladığı dönemlerde de cari açık azalmakta hatta cari fazla oluşmaktadır. 2020 yılı ikinci çeyreği sonunda ise GSYH büyümesi ile Cari Denge arasındaki korelasyonu -0,47'ye gerilemiştir. Korelasyondaki düşüşün nedeni 2019 yılı sonunda Çin'in Wuhan kentinde ortaya çıkan ve sonrasında tüm dünyada etkisini gösteren koronavirüs salgını nedeniyle 2020 yılı ikinci çeyrekte yaşanan olağanüstü durumdur. Salgın sebebiyle tüm ülkelerin kendilerini kapatmalarına paralel olarak ülkemizde de ekonominin kısmen kapanmış olması sonucu ülkemiz ekonomisinin 2020 yılı ikinci çeyrekte %10,4 daralması korelasyonda bozulmaya sebep olmuştur. Ekonominin soğumasının diğer indikatörleri olan Dolar/TL artışı, faizlerin yükselişi gibi parametrelerle Cari Denge orta derece pozitif korelasyona sahiptir. Dolar/TL arttıkça Cari Açık azalmakta hatta Cari Fazla verilmektedir. Kurdaki yükselişin ithalat fiyatlarının görece yüksek kalmasına ve Türk Mallarının ucuz kalmasına sebep olması ihracatı artırdığı gibi ithalatı da azaltmakta ve cari dengeyi pozitif etkilemektedir. Kurdaki yükselişin zamanla kanıksanmasıyla ithalata dayalı büyüme modelinin doğal bir sonucu olarak ekonomik canlanmayla beraber cari denge açık vermeye başlamaktadır.

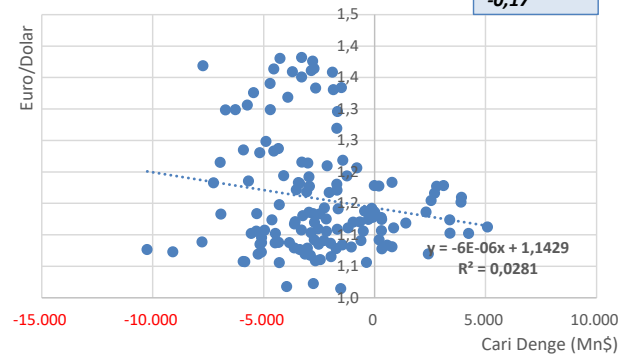


# Cari İşlemler & Ödemeler Dengesi

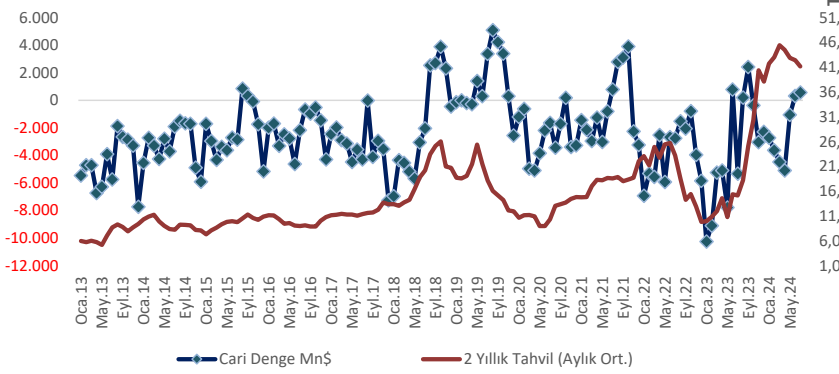
Cari Denge&Euro/Dolar



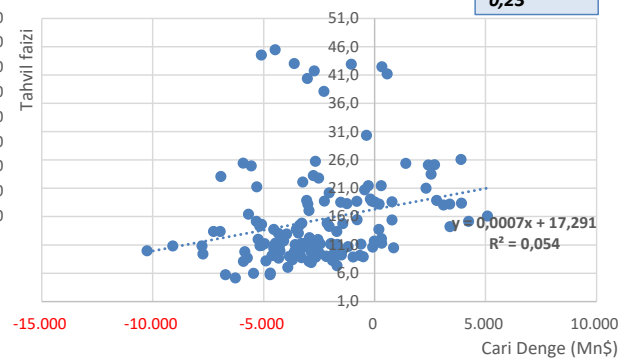
Cari Denge&Euro/Dolar



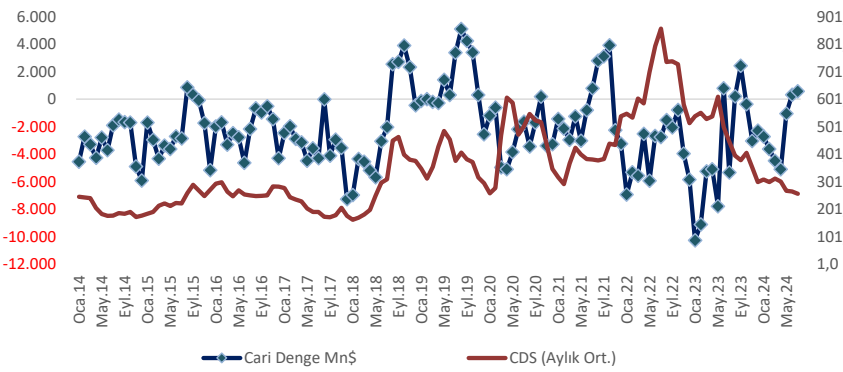
Cari Denge&Tahvil Faizi



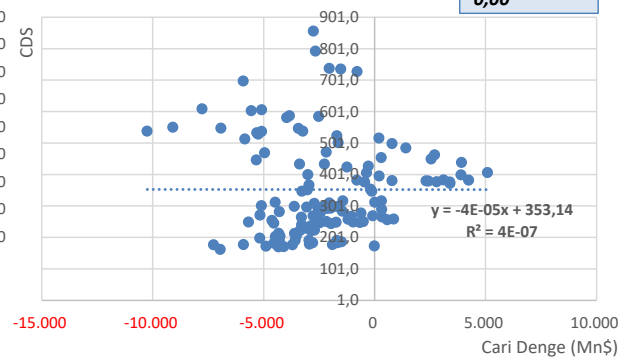
Cari Denge&Tahvil Faizi



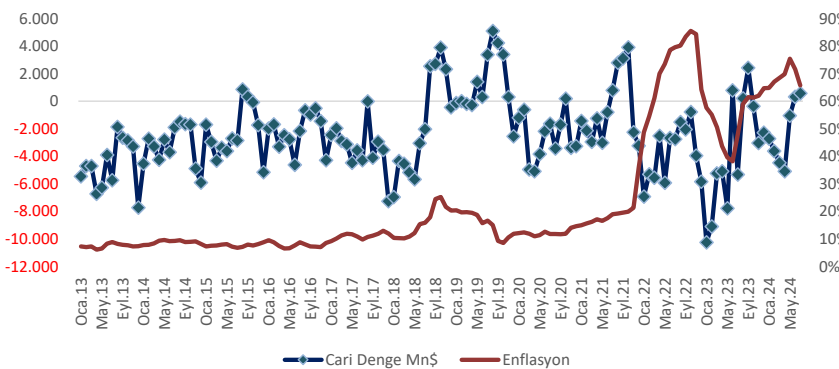
Cari Denge&CDS



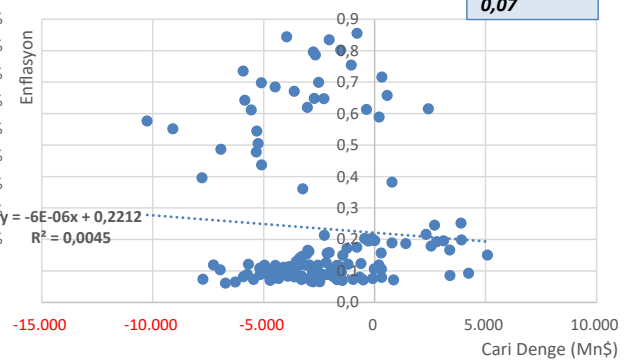
Cari Denge&CDS



Cari Denge&Enflasyon

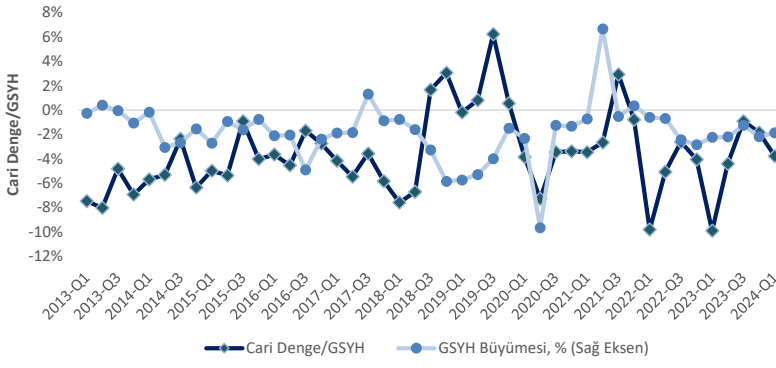


Cari Denge&Enflasyon

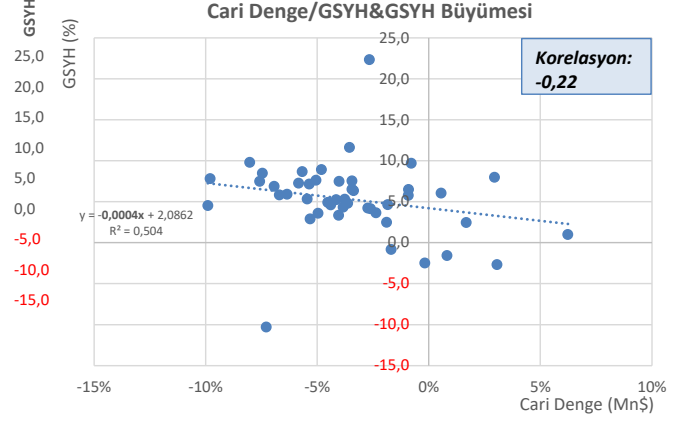


# Cari İşlemler & Ödemeler Dengesi

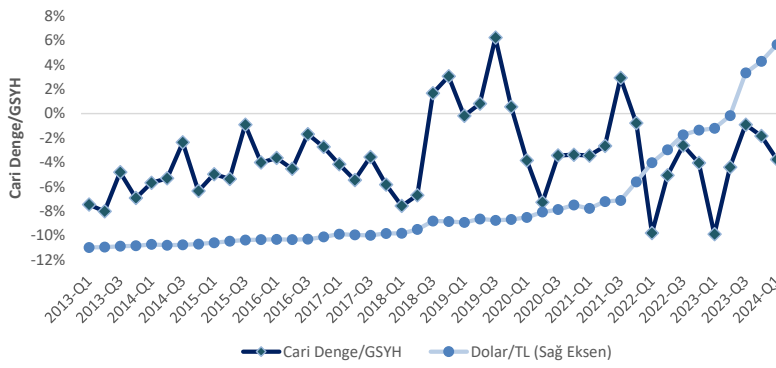
Cari Denge/GSYH&GSYH Büyümesi



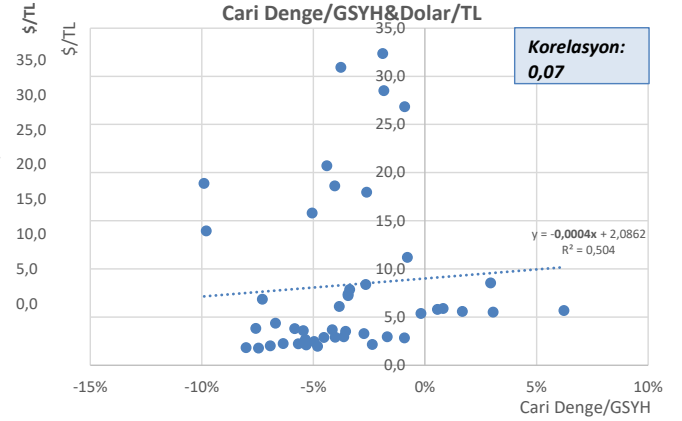
Cari Denge/GSYH&GSYH Büyümesi



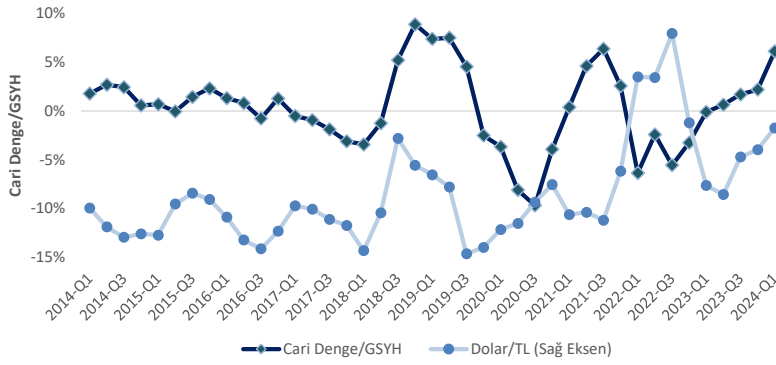
Cari Denge/GSYH&Dolar/TL



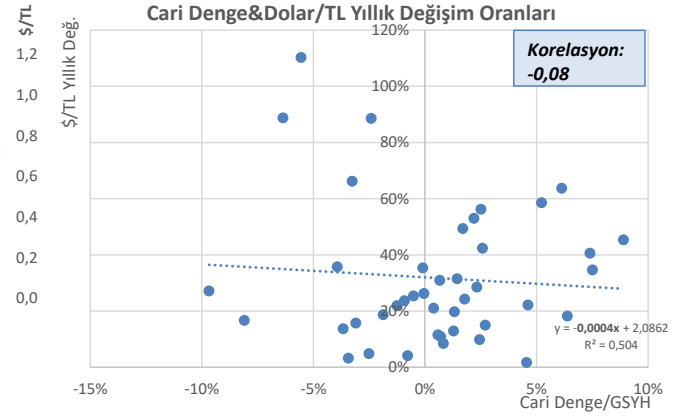
Cari Denge/GSYH&Dolar/TL



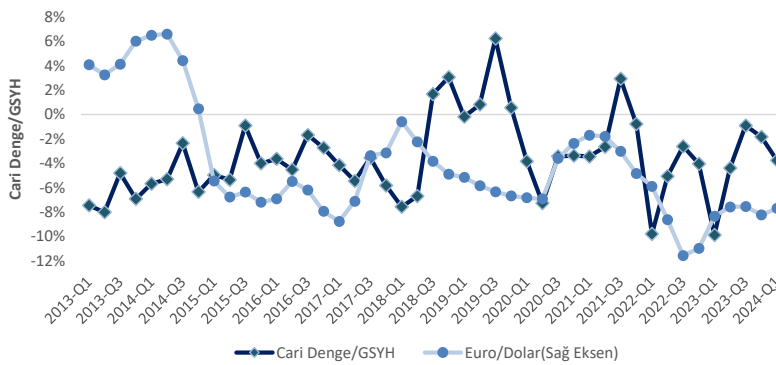
Cari Denge/GSYH&Dolar/TL Yıllık Değişim Oranları



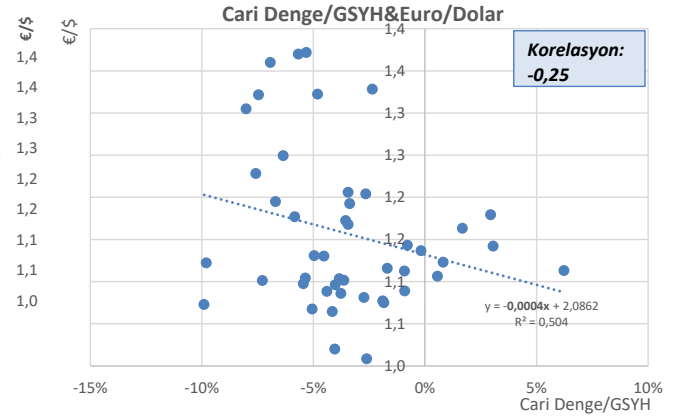
Cari Denge&Dolar/TL Yıllık Değişim Oranları



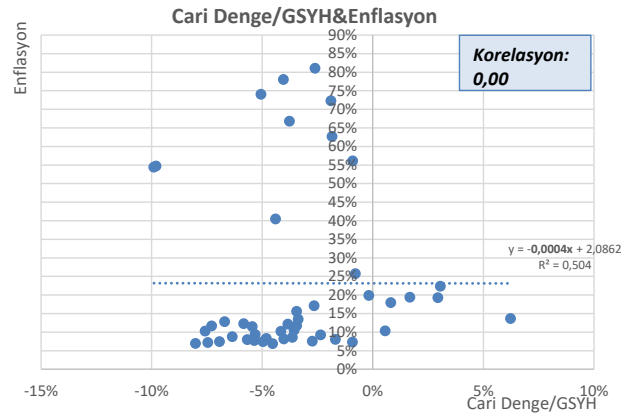
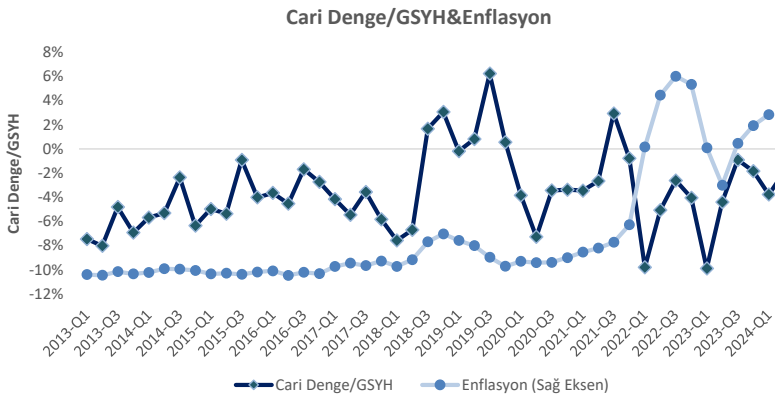
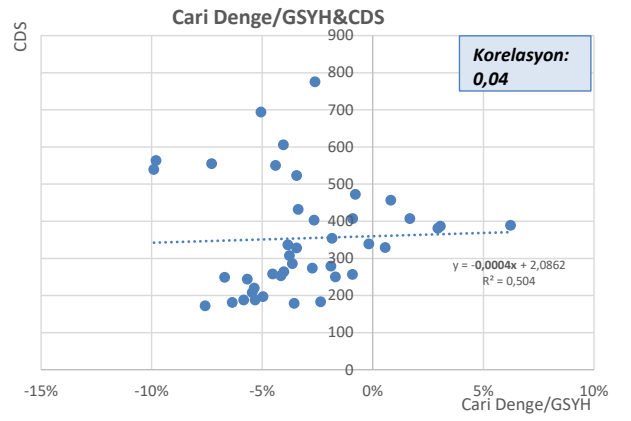
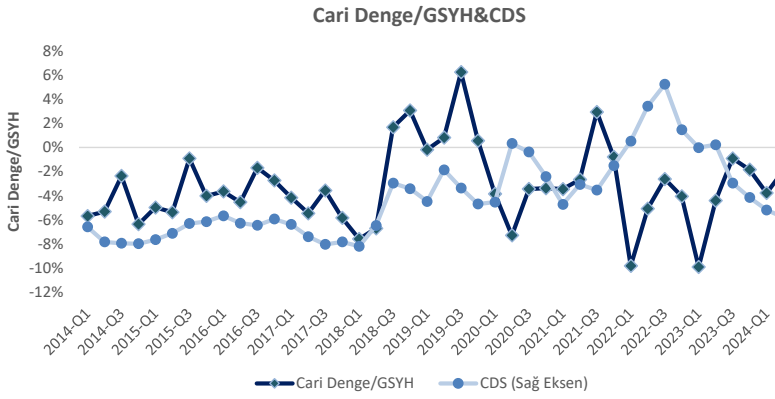
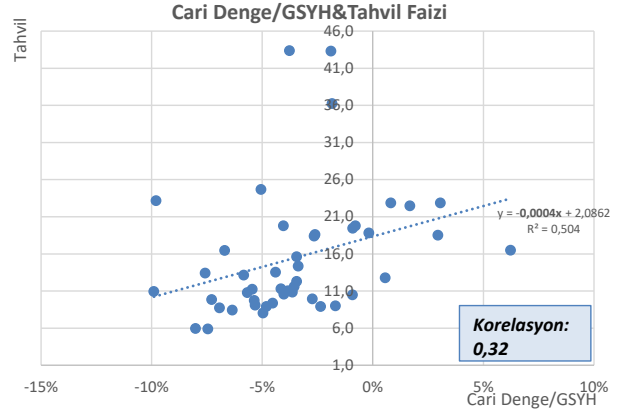
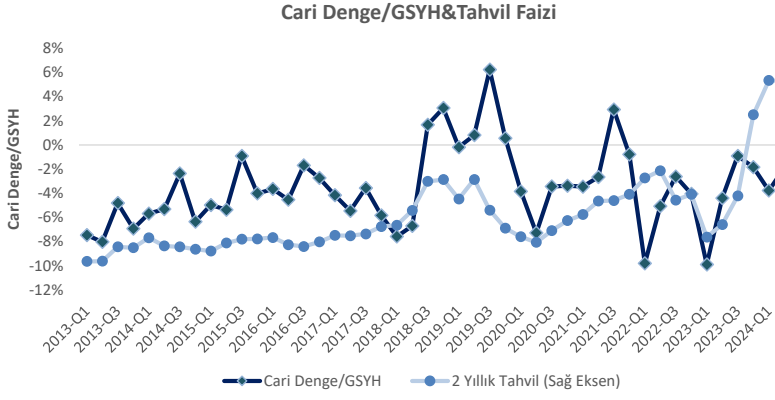
Cari Denge/GSYH&Euro/Dolar



Cari Denge/GSYH&Euro/Dolar



# Cari İşlemler & Ödemeler Dengesi



### Bizim Menkul Değerler A.Ş. Araştırma Bölümü

Email : arastirma@bmd.com.tr

Telefon : 0216-547-13-00

#### Önemli Uyarı

Burada yer alan yatırım bilgi, yorum ve tavsiyeleri yatırım danışmanlığı kapsamında değildir. Yatırım danışmanlığı hizmeti, yetkili kuruluşlar tarafından kişilerin risk ve getiri tercihleri dikkate alınarak kişiye özel sunulmaktadır. Burada yer alan yorum ve tavsiyeler ise genel niteliktedir. Bu tavsiyeler mali durumunuz ile risk ve getiri tercihlerinize uygun olmayabilir. Bu nedenle, sadece burada yer alan bilgilere dayanılarak yatırım kararı verilmesi beklentilerinize uygun sonuçlar doğurmayabilir.

Burada yer alan bilgiler Bizim Menkul Değerler A.Ş. (BMD) tarafından okuyucuyu bilgilendirme amacı ile BMD'nin güvenilir olduğunu düşündüğü yayımlanmış bilgilerden ve veri kaynaklarından derlenerek hazırlanmıştır. Kullanılan bilgilerin hatasızlığı ve/veya eksiksizliği konusunda BMD hiçbir şekilde sorumlu tutulamaz. BMD Araştırma raporları şirket içi ve dışı dağıtım kanalları aracılığıyla tüm BMD müşterilerine eşzamanlı olarak dağıtılmaktadır. Ayrıca, Burada yer alan tahmin, yorum ve tavsiyeler dokümanın yayınlandığı tarih itibarıyla geçerlidir. BMD Araştırma Bölümü daha önce hazırladığı ya da daha sonra hazırlayacağı raporlarda bu raporda sunulan görüş ve tavsiyelerden farklı ya da bu raporda sunulan görüş ve tavsiyelerle çelişen başka raporlar yayımlayabilir. Çelişen fikir ve tavsiyeler bu raporu hazırlayan kişilerden farklı zaman dilimlerine işaret ediyor, farklı analiz yöntemlerini içeriyor ya da farklı varsayımlarda bulunuyor olabilir. Böyle durumlarda, BMD'nin bu raporlardaki tavsiye ve görüşlerle çelişen diğer BMD Araştırma Bölümü raporlarını okuyucunun dikkatine sunma zorunluluğu yoktur. BMD ve ilişkili olduğu firmalar bu raporda adı geçen pay senetlerinde pozisyon sahibi olabilir ve/veya raporun yayınlanma tarihinden sonra işlem yapabilir. Ayrıca yatırımcılar bu raporda adı geçen şirketlerle BMD ve/veya diğer ilişkili firmalarının iş ilişkisi içerisinde olabileceğini kabul ederler.

Bu çalışma kesinlikle tekrar çıkarılmak, çoğaltılmak, kopyalanmak ve/veya okuyucudan başkasına dağıtılmak üzere hazırlanmamıştır ve BMD Araştırma Bölümü'nün izni olmadan kopyalanamaz ve çoğaltılıp dağıtılamaz. Okuyucuların bu raporun içeriğini oluşturan yatırım tavsiyeleri, tahmin ve hedef fiyat değerlemeleri de dahil olmak üzere tüm yorum ve çıkarımların, BMD Araştırma Bölümü'nün izni olmadan başkalarıyla paylaşmaması gerekmektedir. BMD bu araştırma raporunu yayınlamaya, müşterilerine ve gerekli yatırım profesyonellerine dağıtmaya yetkilidir. BMD Araştırma Bölümü gerekli olduğunu düşündüğünde düzenli olarak yatırım tavsiyelerini güncellemekte ve temel analize dayalı araştırma raporları hazırlamaktadır. Bununla birlikte, bu çalışma herhangi bir hisse senedinin veya finansal yatırım enstrümanlarının alımı ya da satımı için BMD ve/veya BMD tarafından direkt veya dolaylı olarak kontrol edilen herhangi bir şirket tarafından gönderilmiş bir teklif ya da öneri oluşturmamaktadır. Herhangi bir alım-satım ya da herhangi bir enstrümanın halka arzına talepte bulunma kararı bu çalışmaya değil, arz edilen yatırım aracı ile ilgili kamuya duyurulmuş ve yayınlanmış izahname ve sirkülere dayanmalıdır. BMD ya da herhangi bir BMD çalışanı bu raporun içeriğindeki görüş ve tavsiyelere uyulması sebebiyle doğabilecek doğrudan ya da dolaylı herhangi bir zarar ya da kayıpla ilgili olarak sorumlu tutulamaz.