

Cari İşlemler & Ödemeler Dengesi İstatistikleri

Ekim 2022

Cari İşlemler Dengesi

TCMB tarafından açıklanan ödemeler dengesi istatistiklerine göre 2021 yılının Ekim ayında 4.103 milyon dolar fazla veren cari denge, 2022 yılının aynı ayında 359 milyon dolar açık verdi. Böylece 2022 yılı Eylül ayında 38.992 milyon dolar olan 12 aylık cari işlemler açığı, Ekim ayında 43.454 milyon dolara yükseldi.

Cari açığın yükselmesinde; ödemeler dengesi tanımlı dış ticaret açığının, Ekim ayında önceki yılın aynı ayına göre 6.413 milyon dolar artarak 6.463 milyon dolara yükselmesi etkili oldu.

Hizmetler dengesi kaynaklı girişler, 2021 yılı Ekim ayına göre 1.759 milyon dolar artarak 6.702 milyon dolara yükseldi.

Birincil gelir dengesinden kaynaklanan net çıkışlar, önceki yılın aynı ayına göre 253 milyon dolar azalarak 652 milyon dolar olarak gerçekleşti.

2021 yılı Ekim ayında 115 milyon dolar net giriş kaydedilen ikincil gelir dengesi kaleminde, 2022 yılının aynı ayında 54 milyon dolar net giriş yaşandı.

Cari İşlemler Dengesi, m\$ - Ekim

Aylık	2021	2022	Yıllık Değ.
İhracat	20.694	21.048	1,7%
İthalat	-20.744	-27.511	32,6%
Ticaret Dengesi	-50	-6.463	12.826,0%
Hiz. Gelir	7.428	9.948	33,9%
Hiz. Gider	-2.485	-3.246	30,6%
Hiz. Dengesi	4.943	6.702	35,6%
Birincil Den.	-905	-652	-28,0%
İkincil Den.	115	54	-53,0%
Cari Denge	4.103	-359	A.D.
12 Aylık			
İhracat	214.133	252.891	18,1%
İthalat	-241.996	-335.981	38,8%
Ticaret Dengesi	-27.863	-83.090	198,2%
Hiz. Gelir	57.003	87.847	54,1%
Hiz. Gider	-28.107	-38.551	37,2%
Hiz. Dengesi	28.896	49.296	70,6%
Birincil Den.	-10.716	-9.118	-14,9%
İkincil Den.	1.080	-542	A.D.
Cari Denge	-8.603	-43.454	405,1%

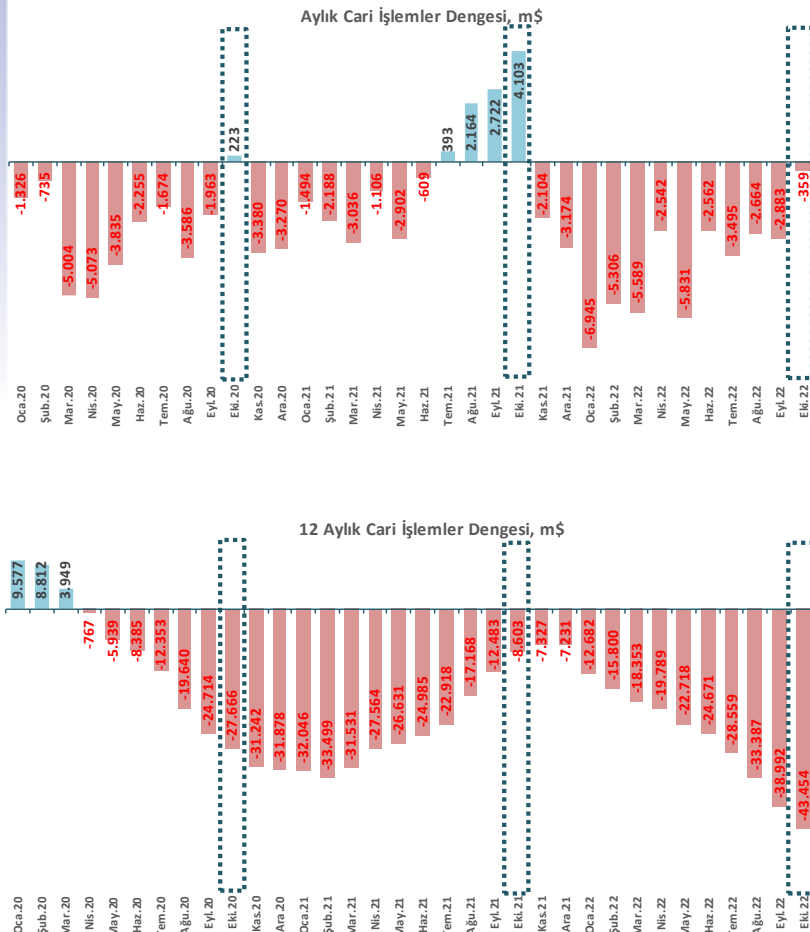
Cari İşlemler Dengesi, m\$ - Aylık

	2020	2021	2022	Aylık Değ.	Yıllık Değ.
Ocak	-1.326	-1.494	-6.945	118,8%	364,9%
Şubat	-735	-2.188	-5.306	-23,6%	142,5%
Mart	-5.004	-3.036	-5.589	5,3%	84,1%
Nisan	-5.073	-1.106	-2.542	-54,5%	129,8%
Mayıs	-3.835	-2.902	-5.831	129,4%	100,9%
Haziran	-2.255	-609	-2.562	-56,1%	320,7%
Temmuz	-1.674	393	-3.495	36,4%	A.D.
Ağustos	-3.586	2.164	-2.664	-23,8%	A.D.
Eylül	-1.963	2.722	-2.883	8,2%	A.D.
Ekim	223	4.103	-359	-87,5%	A.D.
Kasım	-3.380	-2.104			
Aralık	-3.270	-3.174			
Ocak - Ekim	-25.228	-1.953	-38.176		1.854,7%

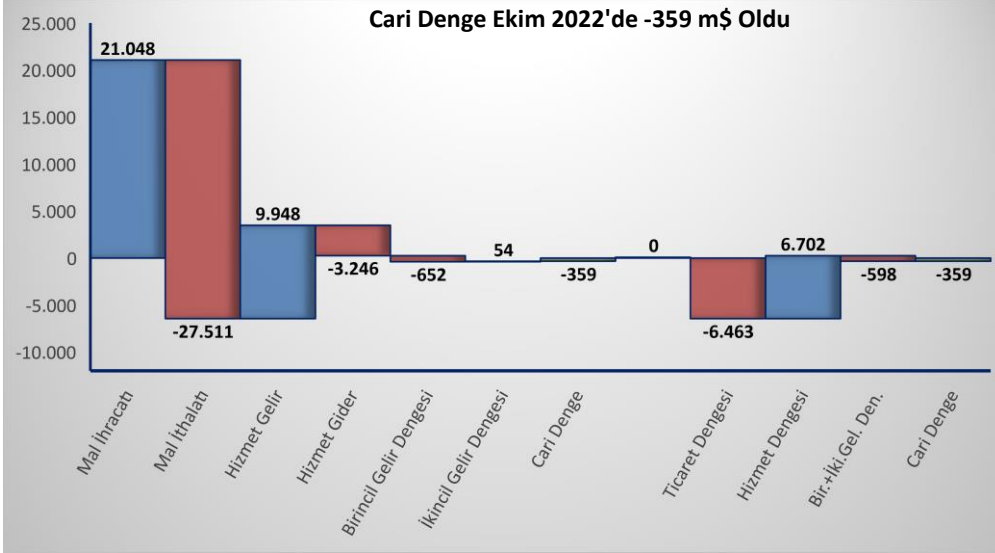
Cari İşlemler Dengesi, m\$ - 12 Aylık

	2020	2021	2022	Aylık Değ.	Yıllık Değ.
Ocak	9.577	-32.046	-12.682	75,4%	-60,4%
Şubat	8.812	-33.499	-15.800	24,6%	-52,8%
Mart	3.949	-31.531	-18.353	16,2%	-41,8%
Nisan	-767	-27.564	-19.789	7,8%	-28,2%
Mayıs	-5.939	-26.631	-22.718	14,8%	-14,7%
Haziran	-8.385	-24.985	-24.671	8,6%	-1,3%
Temmuz	-12.353	-22.918	-28.559	15,8%	24,6%
Ağustos	-19.640	-17.168	-33.387	16,9%	94,5%
Eylül	-24.714	-12.483	-38.992	16,8%	212,4%
Ekim	-27.666	-8.603	-43.454	11,4%	405,1%
Kasım	-31.242	-7.327			
Aralık	-31.878	-7.231			

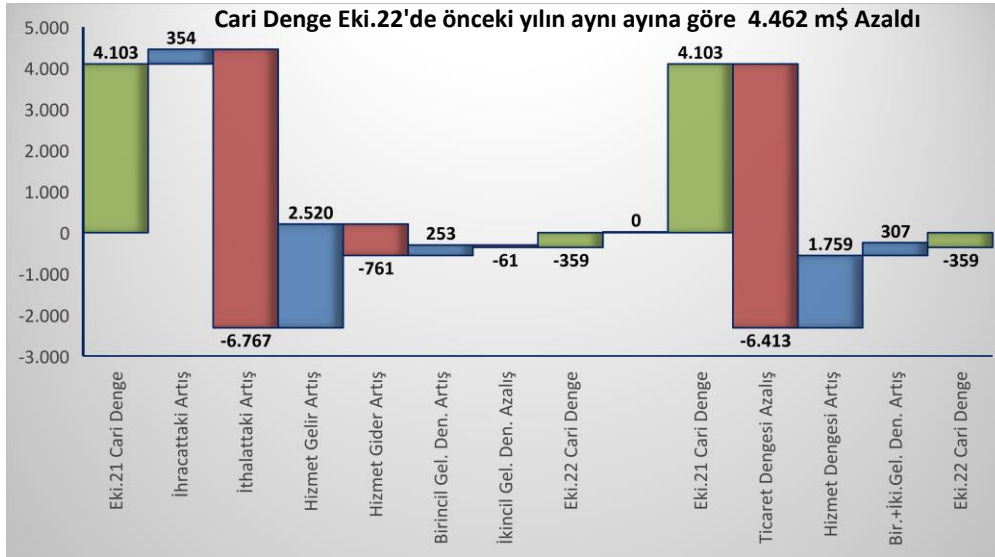
Kaynak: TCMB



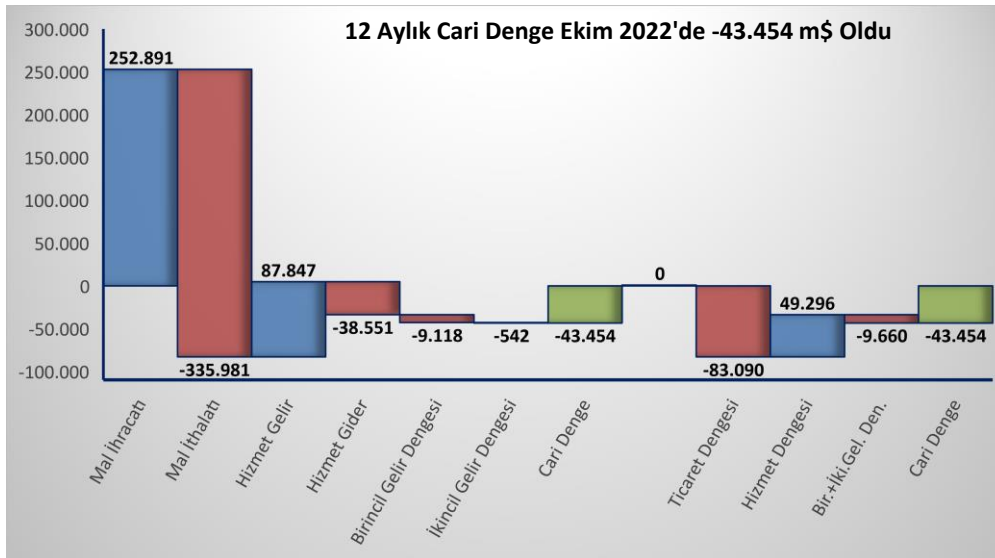
Cari İşlemler & Ödemeler Dengesi



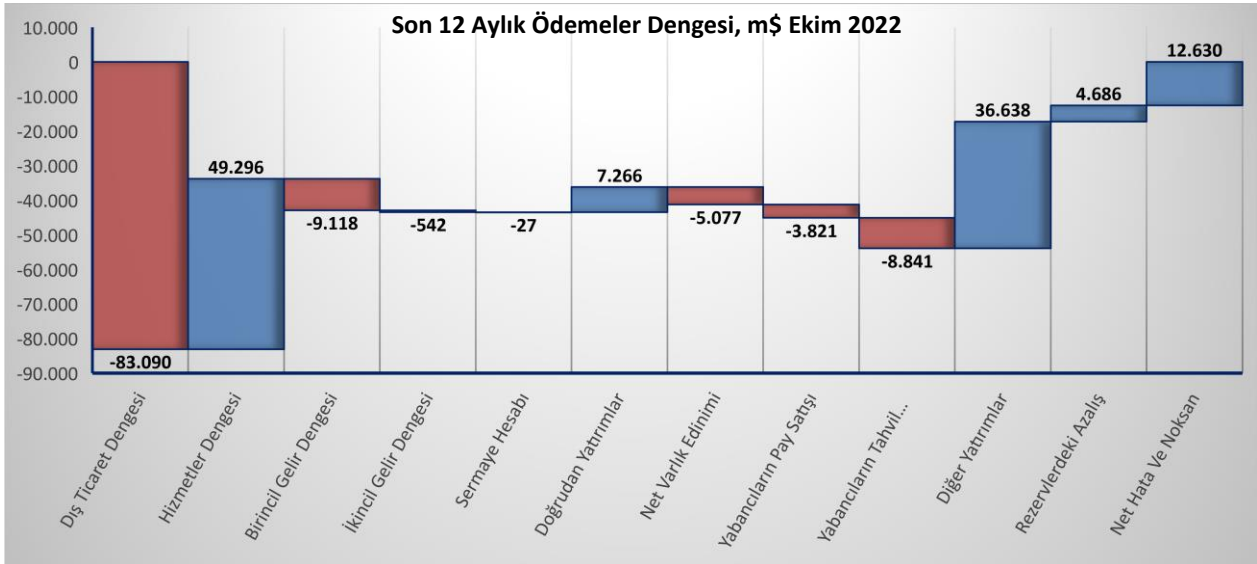
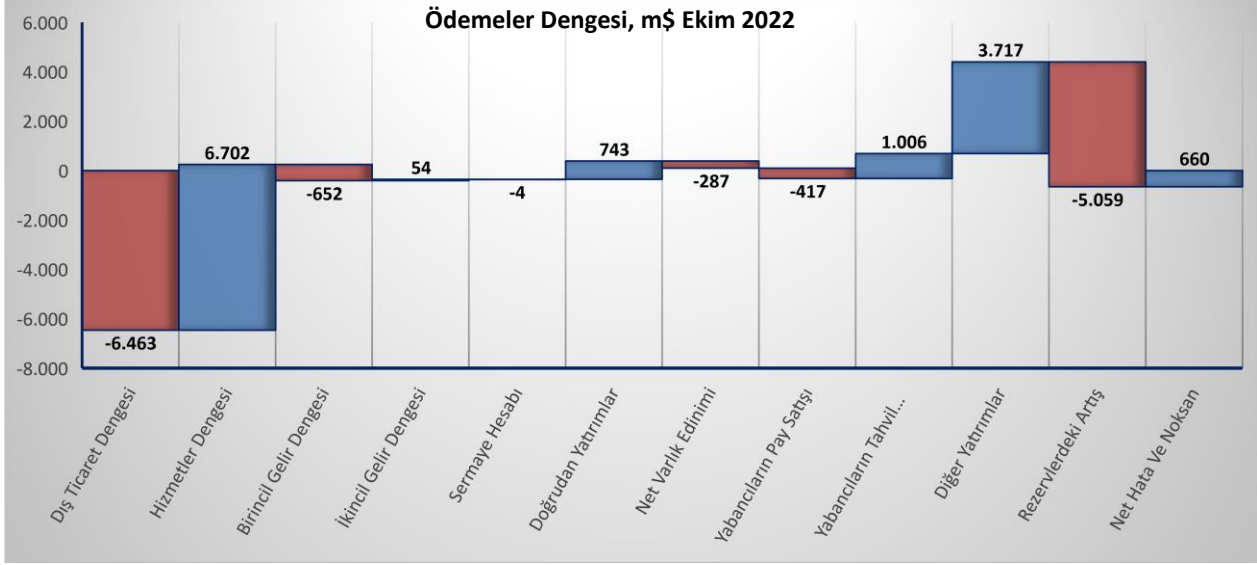
2022 yılı Ekim ayında 21,0 milyar dolar ihracat yapılırken, 27,5 milyar dolar ithalat yapıldı ve ticaret dengesi 6,5 milyar dolar açık verdi. 9,9 milyar dolar hizmet geliri elde edilirken, 3,2 milyar dolar hizmet gideri kaydedildi ve hizmet dengesi 6,7 milyar dolar fazla verdi. Birincil ve ikinci gelir dengesinin 0,6 milyar dolar açık vermesiyle 2022 yılı Ekim ayında cari denge, 0,4 milyar dolar açık verdi.



2021 Ekim ayında 4,1 milyar dolar fazla veren cari dengenin, 2022 yılı Ekim ayında 359 milyon dolar açık vermesinin temel sebebi dış ticaret açığının 6,4 milyar dolar artmasıdır. İhracat önceki yılın aynı dönemine göre 354 milyon dolar ve ithalat 6,8 milyar dolar artış gösterdi ve böylece dış ticaret dengesi 6,4 milyar dolar azalarak 6,5 milyar dolar açık verdi. Bu gelişme neticesinde 2021 yılı Ekim ayında 4,1 milyar dolar fazla veren cari denge, 2022 yılının aynı ayında 359 milyon dolar açık verdi.

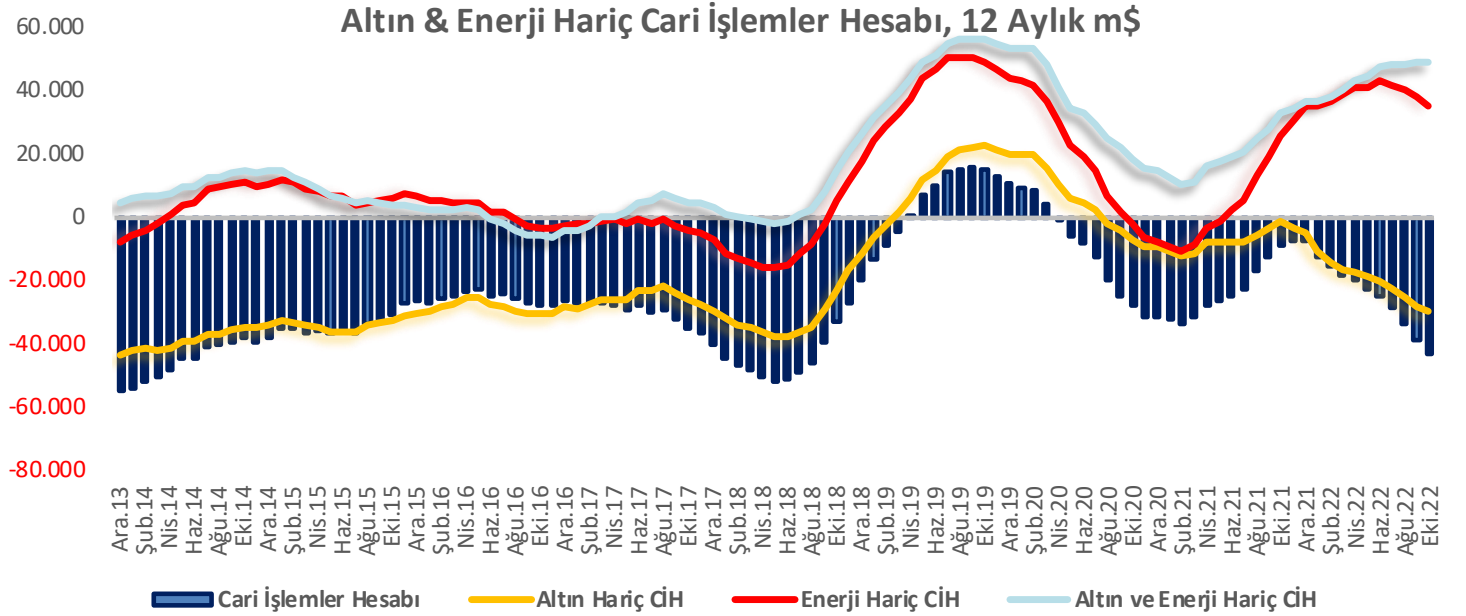
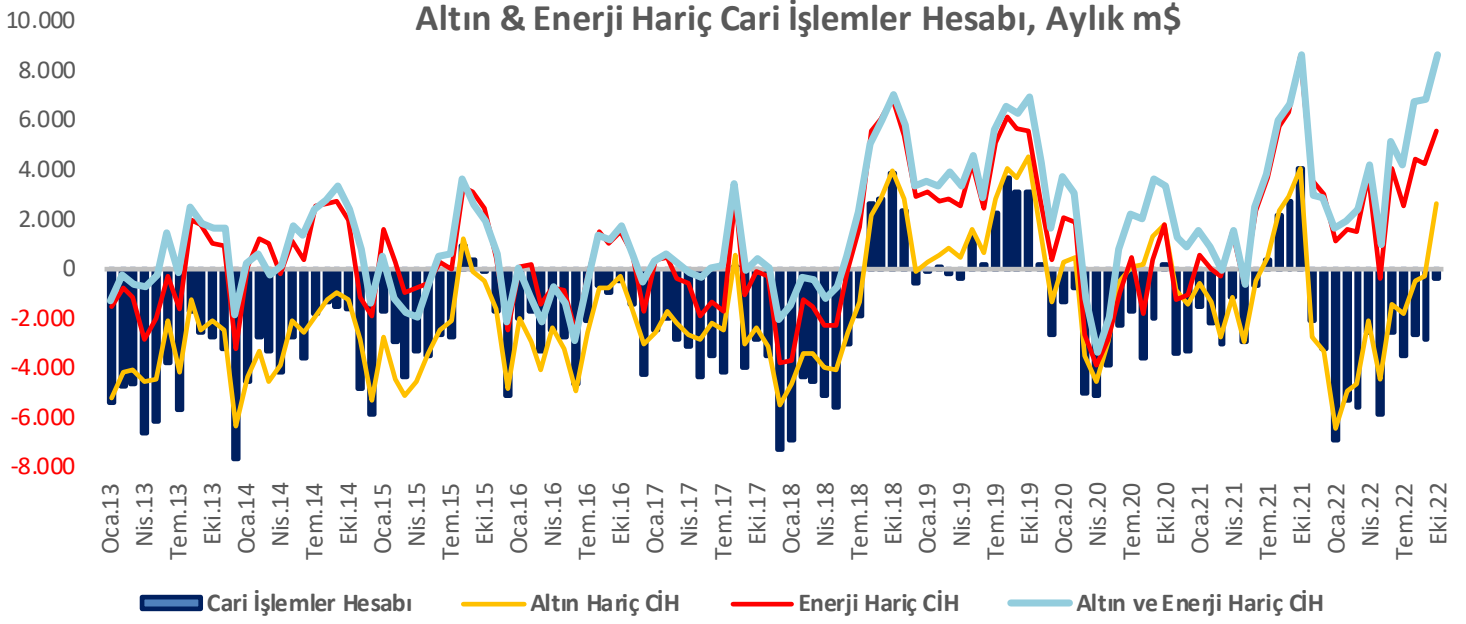


Ekim 2022'de 12 aylık ticaret dengesi 83,1 milyar dolar açık verirken, hizmetler dengesi 49,3 milyar dolar fazla verdi. 9,7 milyar dolar birincil+ikincil gelir dengesi çıkışlarıyla beraber 12 aylık cari açık 43,5 milyar dolar oldu.



Cari açığın temel olarak nasıl finanse edildiğini gösteren ödemeler dengesi istatistiklerine göre 2022 Ekim ayında 359 milyon dolar cari açıkla beraber yabancıların 417 milyon dolarlık pay satışının yanı sıra 287 milyon dolar net varlık edinimi hesabıyla birlikte toplamda 1,06 milyar dolar döviz çıkışı gerçekleşmiştir. Çıkan bu dövize karşılık yabancıların 1 milyar dolarlık tahvil alımının yanı sıra doğrudan yatırımlardan 743 milyon dolar ve 3,7 milyar dolar diğer yatırımlar döviz girdisi olmuştur. 660 milyon dolar net hata ve noksan sonrasında ise TCMB'nin rezervlerinde 5,06 milyar dolarlık artış yaşanmıştır.

Son 12 aylık dönemde ise 43,5 milyar dolar olan cari açıkla beraber yabancıların 3,8 milyar dolarlık pay ve 8,8 milyar dolarlık tahvil satışının yanı sıra 5,08 milyar dolar net varlık edinimi hesabıyla birlikte toplamda 61,2 milyar dolarlık döviz çıkışı gerçekleşmiştir. Çıkan bu dövize karşılık 7,3 milyar dolar doğrudan yatırımlardan döviz girdisi olurken büyük bir kısmı TCMB'nin yükümlülüklerinin artmasıyla oluşan diğer yatırımlar hesabından 36,6 milyar dolar giriş olmuştur. 12,6 milyar dolar net hata ve noksan sonrasında ise TCMB'nin rezervlerinde 4,9 milyar dolarlık azalış yaşanmıştır.



Altın hariç cari işlemler hesabı, 2021 Ekim ayında 4,1 milyar dolar fazla vermişken, 2022 yılının aynı döneminde 2,7 milyar dolar fazla vermiştir.

Türkiye’de, yıllar itibariyle ekonomik ve sosyal gelişmeler nedeniyle enerji tüketimi artmakta buna karşın yerli enerji kaynaklarımızın sınırlı olması sebebiyle enerji arzımız aynı hızda artırılmamaktadır. Bu durum ülkemizi enerjide dışa bağımlı hale getirmekte ve cari dengemizi olumsuz etkilemektedir. Ayrıca enerji ithalatının cari işlemler dengesine olan etkisi sadece miktar değişimlerinden değil fiyat değişimlerinden de kaynaklanmaktadır. Buna bağlı olarak petrol fiyatlarındaki dalgalanma ve tüketilen enerjiyle yükseliş gösteren Türkiye’nin enerji ithalatı 2021 yılı Ekim ayında 5,4 milyar dolar iken petrol fiyatlarındaki yükseliş ve enerji talebinin artmasının etkisiyle 2022 yılı Ekim ayında 7,5 milyar dolara yükselmiştir. 2021 yılı Ekim ayında 8,7 milyar dolar fazla veren enerji hariç cari işlemler hesabı ise 2022 yılı Ekim ayında 5,6 milyar dolar fazla vermiştir.

Enerji ithalatı cari denge üzerinde baskı unsuru olmaya devam ederken 2021 yılı Ekim ayında 8,7 milyar dolar fazla veren altın ve enerji hariç cari denge, 2022 yılı Ekim ayında 8,6 milyar dolar fazla vermiştir.

Cari İşlemler & Ödemeler Dengesi

Dış Ticaret Dengesi, m\$ - Aylık					
2022	İhracat	İthalat	Denge	Karş. Oranı	Aylık Değ.
Ocak	17.630	26.178	-8.548	67%	69,4%
Şubat	19.880	26.171	-6.291	76%	-26,4%
Mart	22.654	29.127	-6.473	78%	2,9%
Nisan	23.412	27.750	-4.338	84%	-33,0%
Mayıs	18.963	27.791	-8.828	68%	103,5%
Haziran	23.264	29.684	-6.420	78%	-27,3%
Temmuz	18.453	27.784	-9.331	66%	45,3%
Ağustos	21.092	30.757	-9.665	69%	3,6%
Eylül	22.407	30.466	-8.059	74%	-16,6%
Ekim	21.048	27.511	-6.463	77%	-19,8%
Ocak - Ekim	208.803	283.219	-74.416	74%	

Dış Ticaret Dengesi, m\$ - 12 Aylık					
2022	İhracat	İthalat	Denge	Karş. Oranı	Aylık Değ.
Ocak	227.498	263.452	-35.954	86%	22,7%
Şubat	231.484	271.627	-40.143	85%	11,7%
Mart	235.404	279.032	-43.628	84%	8,7%
Nisan	240.396	286.618	-46.222	84%	5,9%
Mayıs	242.989	294.984	-51.995	82%	12,5%
Haziran	246.665	303.445	-56.780	81%	9,2%
Temmuz	248.710	311.673	-62.963	80%	10,9%
Ağustos	250.936	320.680	-69.744	78%	10,8%
Eylül	252.537	329.214	-76.677	77%	9,9%
Ekim	252.891	335.981	-83.090	75%	8,4%

Dış Ticaret Dengesi, m\$ - Aylık					
	2020	2021	2022	Aylık Değ.	Yıllık Değ.
Ocak	-3.318	-1.907	-8.548	69,4%	348,2%
Şubat	-1.942	-2.102	-6.291	-26,4%	199,3%
Mart	-4.353	-2.988	-6.473	2,9%	116,6%
Nisan	-3.844	-1.744	-4.338	-33,0%	148,7%
Mayıs	-2.743	-3.055	-8.828	103,5%	189,0%
Haziran	-2.060	-1.635	-6.420	-27,3%	292,7%
Temmuz	-1.962	-3.148	-9.331	45,3%	196,4%
Ağustos	-5.375	-2.884	-9.665	3,6%	235,1%
Eylül	-3.753	-1.126	-8.059	-16,6%	615,7%
Ekim	-1.289	-50	-6.463	-19,8%	12.826%
Ocak - Ekim	-30.639	-20.639	-74.416		260,6%

Dış Ticaret Dengesi, m\$ - 12 Aylık					
	2020	2021	2022	Aylık Değ.	Yıllık Değ.
Ocak	-18.839	-36.452	-35.954	22,7%	-1,4%
Şubat	-20.044	-36.612	-40.143	11,7%	9,6%
Mart	-23.647	-35.247	-43.628	8,7%	23,8%
Nisan	-25.945	-33.147	-46.222	5,9%	39,4%
Mayıs	-28.333	-33.459	-51.995	12,5%	55,4%
Haziran	-28.006	-33.034	-56.780	9,2%	71,9%
Temmuz	-27.677	-34.220	-62.963	10,9%	84,0%
Ağustos	-31.646	-31.729	-69.744	10,8%	119,8%
Eylül	-34.725	-29.102	-76.677	9,9%	163,5%
Ekim	-35.260	-27.863	-83.090	8,4%	198,2%

Kaynak: TCMB

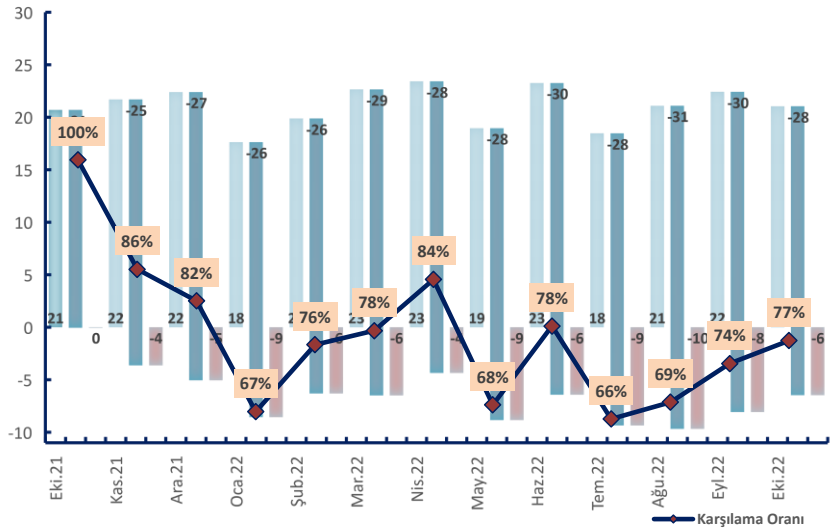
Dış Ticaret Dengesi

2022 yılı Ekim ayında ihracat bir önceki aya göre %6,07 azalarak 21.048 milyon dolara gerilerken, ithalat %9,70 azalarak 27.511 milyon dolara geriledi. Böylelikle 2022 yılı Eylül ayında 8.059 milyon dolar açık veren dış ticaret dengesi, Ekim ayında 6.463 milyon dolar açık verdi.

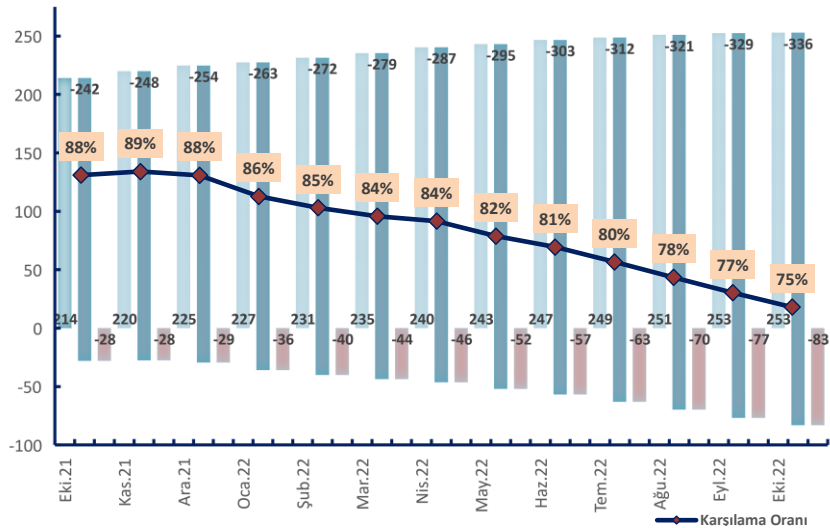
İhracatın ithalatı karşılama oranı 2021 Ekim ayında %100 seviyesindeyken 2022 yılı Ekim ayında %77'e geriledi. Eylül 2022'de ise %74 seviyesinde idi.

12 aylık ihracat ve ithalat sırasıyla 252.891 ve 335.981 milyon dolar olması sonucunda 12 aylık dış ticaret açığı, 83.090 milyar dolar olarak gerçekleşti.

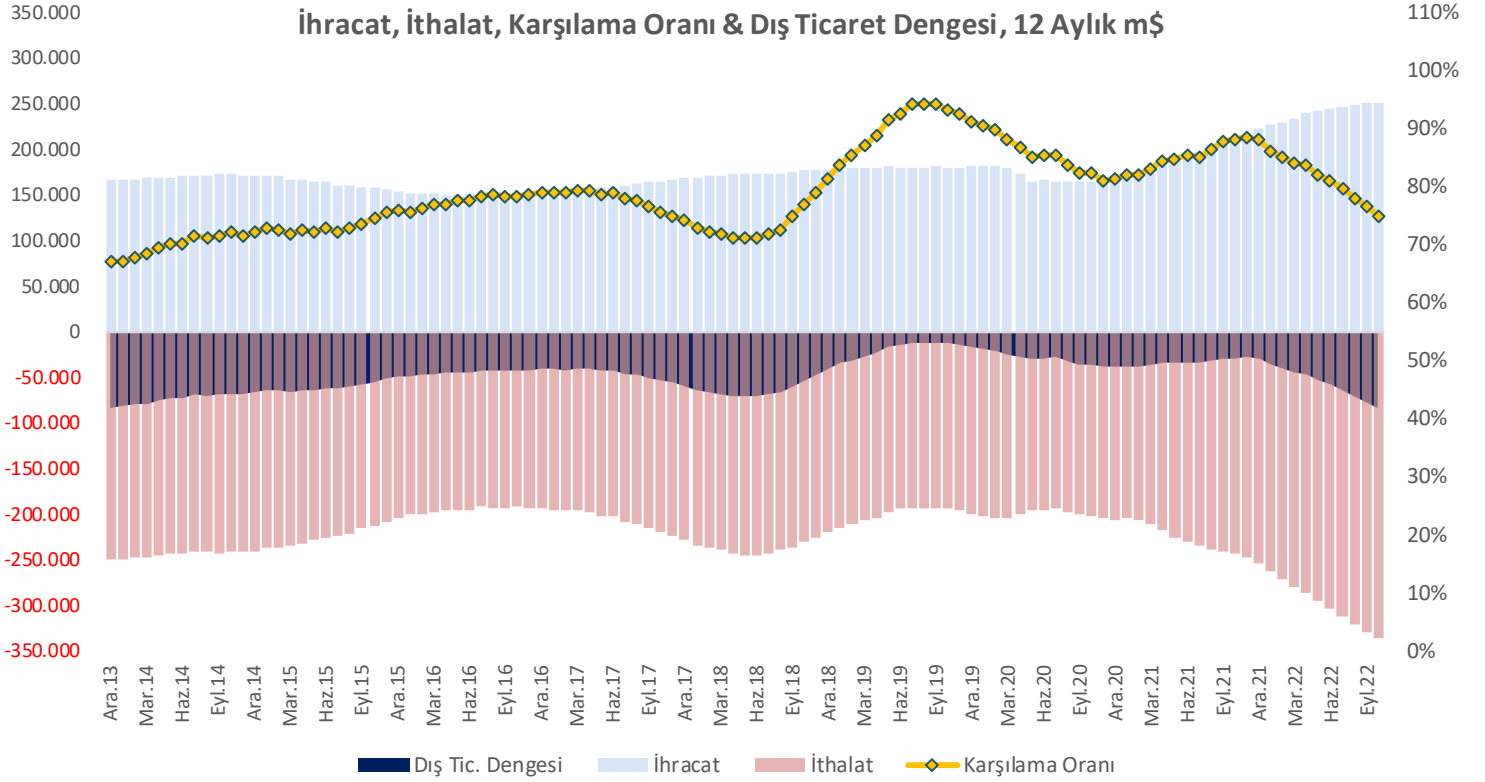
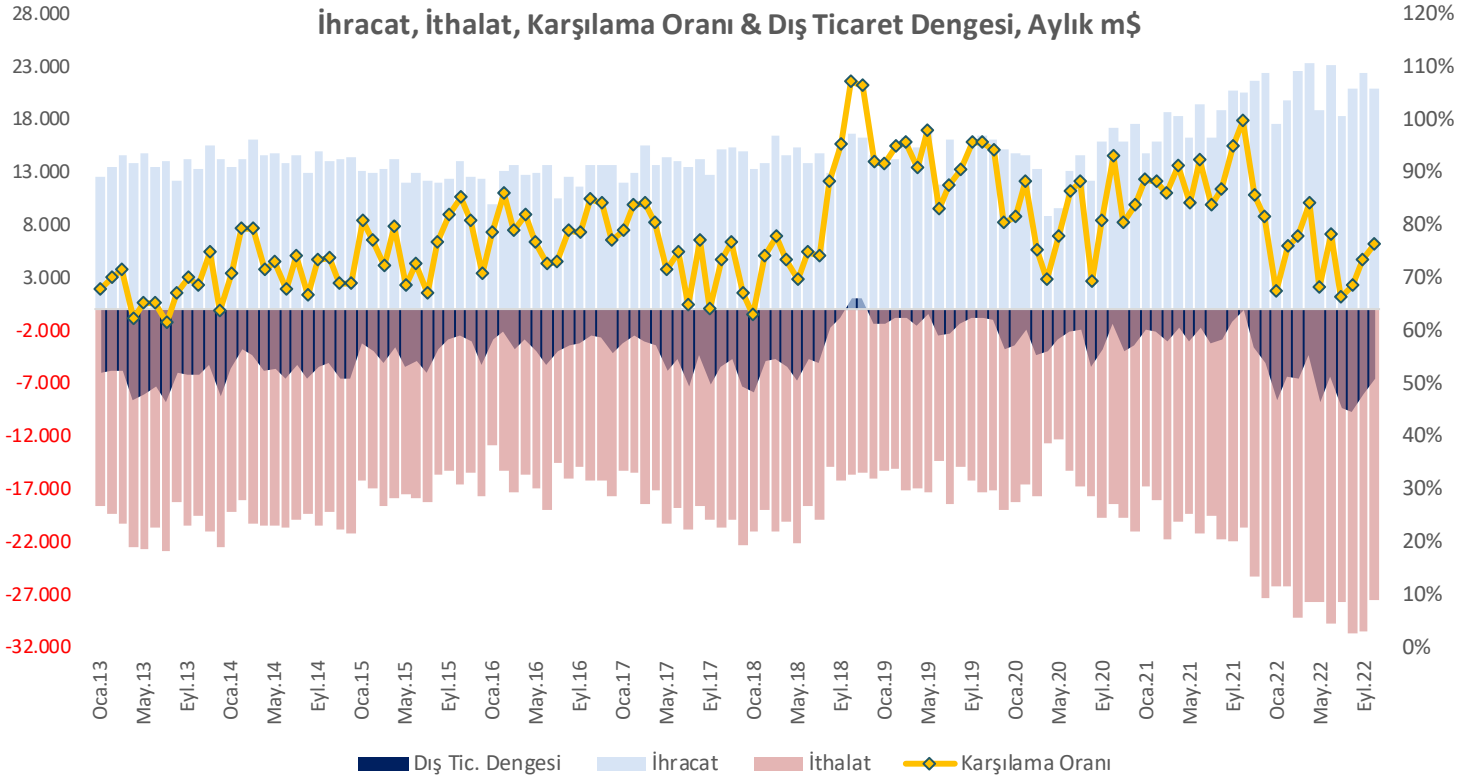
İHRACAT, İTHALAT & DİŞ TİCARET DENGESİ, AYLIK MİLYAR\$



İHRACAT, İTHALAT & DİŞ TİCARET DENGESİ, 12 AYLIK MİLYAR\$



Cari İşlemler & Ödemeler Dengesi



Cari İşlemler & Ödemeler Dengesi

Hizmetler Dengesi

2021 yılı Ekim ayında 4,9 milyar dolar net fazla veren hizmetler dengesi, 2022 yılı Ekim ayında 6,7 milyar dolar net fazla verdi. Hizmetler dengesi, aylık %9,4 ve yıllık %35,6 artış gösterdi.

Koronavirüs salgını nedeniyle 2020 yılı Nisan ve Mayıs aylarında sıfır olan seyahatin, 2020 Haziran ayı itibariyle salgının kontrol altına alınmasıyla ülkelerin sınırlarını açmalarının etkisiyle 2020 Ağustos ayında önceki aya göre %211 artış görüldü. Hizmetler dengesi altında seyahat kaleminden kaynaklanan net gelirler, Ekim 2022'de bir önceki yılın aynı ayına göre %32,9 artarak 5.184 milyon dolara yükseldi. Aylık bazda ise %13,7 arttı.

Hizmetler Dengesi, m\$ - Aylık

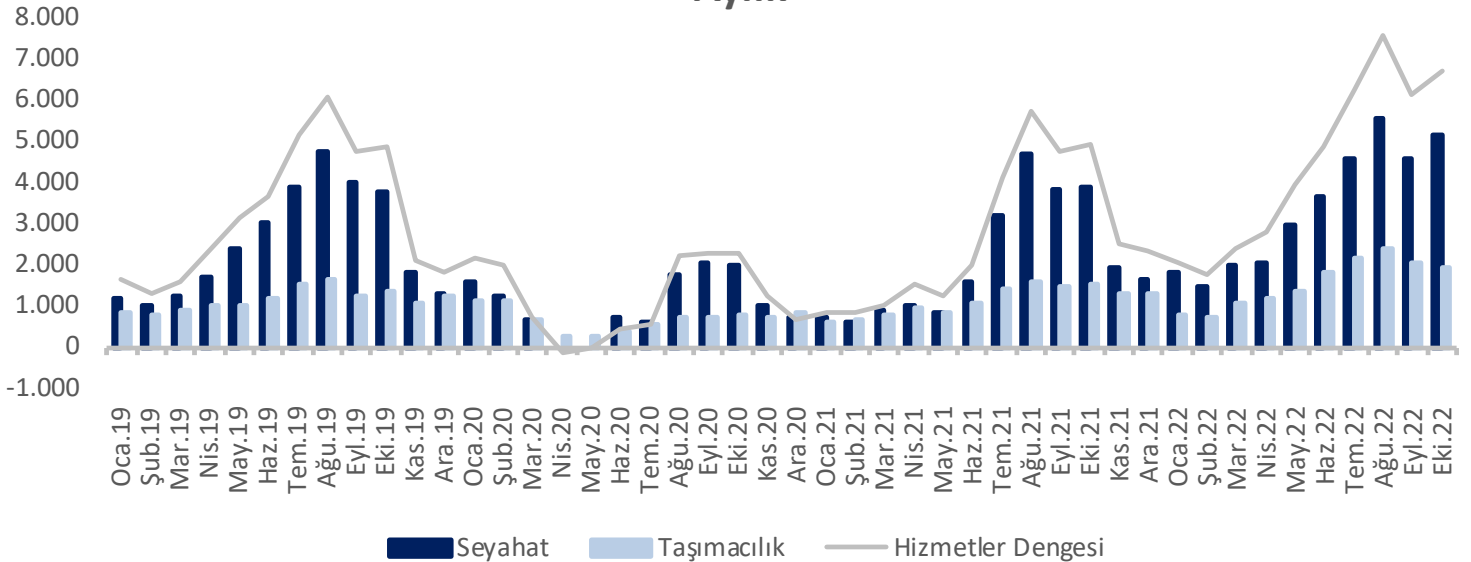
2022	Bak. ve On.	Taşım.	Seyahat	İnşaat	Sig. ve Emk.	Finansal	Fikri Mülk.	Telkom.	Diğ. İş Hiz.	Kiş. Kült. ve Eğ.	Resmi Hiz.	Hiz. Denge	Aylık Değ.	Yıllık Değ.
Ocak	41	768	1.821	14	-93	-52	-206	-10	-182	-7	-54	2.047	-11,4%	151,8%
Şubat	90	711	1.477	5	-85	-111	-129	5	-178	-3	-46	1.750	-14,5%	108,6%
Mart	56	1.047	1.963	24	-124	-95	-228	-30	-184	1	-65	2.377	35,8%	137,7%
Nisan	108	1.164	2.035	27	-72	-122	-168	8	-153	1	-51	2.792	17,5%	82,0%
Mayıs	108	1.345	2.955	30	-80	-84	-145	30	-195	12	-54	3.935	40,9%	221,2%
Haziran	102	1.791	3.664	27	-104	-74	-245	-19	-227	10	-78	4.871	23,8%	142,9%
Temmuz	76	2.173	4.600	31	-71	-65	-221	-18	-200	9	-45	6.276	28,8%	52,1%
Ağustos	134	2.401	5.552	30	-68	-118	-149	6	-161	10	-49	7.593	21,0%	32,3%
Eylül	97	2.052	4.558	28	-53	-29	-243	-35	-247	21	-39	6.124	-19,3%	28,7%
Ekim	138	1.956	5.184	23	-48	-103	-221	-24	-187	21	-54	6.702	9,4%	35,6%
Kasım														
Aralık														
Ocak - Ekim	950	15.408	33.809	239	-798	-853	-1.955	-87	-1.914	75	-535	44.467		64,8%

Hizmetler Dengesi, m\$ - 12 Aylık

2022	Bak. ve On.	Taşım.	Seyahat	İnşaat	Sig. ve Emk.	Finansal	Fikri Mülk.	Telkom.	Diğ. İş Hiz.	Kiş. Kült. ve Eğ.	Resmi Hiz.	Hiz. Denge	Aylık Değ.	Yıllık Değ.
Ocak	738	13.629	26.073	234	-1.228	-193	-2.410	-622	-2.495	-99	-698	33.046	3,9%	154,1%
Şubat	796	13.673	26.943	229	-1.222	-324	-2.397	-559	-2.528	-89	-683	33.957	2,8%	186,9%
Mart	820	13.916	28.003	236	-1.212	-431	-2.419	-451	-2.461	-78	-702	35.334	4,1%	191,6%
Nisan	874	14.146	29.010	249	-1.175	-545	-2.435	-388	-2.464	-65	-738	36.592	3,6%	165,1%
Mayıs	926	14.658	31.102	267	-1.177	-608	-2.432	-290	-2.483	-41	-742	39.302	7,4%	160,9%
Haziran	942	15.356	33.171	278	-1.163	-686	-2.409	-184	-2.491	-24	-764	42.168	7,3%	153,6%
Temmuz	975	16.132	34.563	294	-1.164	-754	-2.431	-158	-2.512	-2	-781	44.319	5,1%	119,4%
Ağustos	1.038	16.969	35.396	308	-1.146	-851	-2.411	-93	-2.457	23	-762	46.172	4,2%	94,6%
Eylül	1.090	17.563	36.139	315	-1.106	-846	-2.424	-212	-2.454	62	-754	47.537	3,0%	81,3%
Ekim	1.162	17.995	37.422	315	-1.066	-920	-2.477	-192	-2.443	93	-759	49.296	3,7%	70,6%
Kasım														
Aralık														

Kaynak: TCMB

Aylık



Cari İşlemler & Ödemeler Dengesi

Finans Hesabı, m\$ - Aylık					
2022	Doğ. Yat.	Port. Yat.	Diğer Yat.	Rezerv Değ.	Finans Hesabı
Ocak	446	-965	3.796	942	4.219
Şubat	-3	-820	2.793	2.218	4.188
Mart	172	-3.054	2.098	4.506	3.722
Nisan	778	-606	2.981	-3.217	-64
Mayıs	1.933	-4.380	557	5.939	4.049
Haziran	966	-1.610	-995	1.960	321
Temmuz	224	-631	4.359	-4.423	-471
Ağustos	573	813	9.609	-10.786	209
Eylül	489	-3.347	2.559	1.656	1.357
Ekim	743	302	3.717	-5.059	-297
Kasım					
Aralık					
Ocak - Ekim	6.321	-14.298	31.474	-6.264	17.233

Finans Hesabı

Finans hesabı altındaki doğrudan yatırımlar kaleminde 2021 Ekim ayında 368 milyon dolar net giriş yaşanırken 2022 yılı Ekim ayında 743 milyon dolarlık giriş yaşandı.

Portföy yatırımlarında ise 302 milyon dolarlık net giriş oldu. Alt kalemler incelendiğinde, yurt dışı yerleşiklerin hisse senetlerinde 417 milyon dolar ve devlet iç borçlanma senetlerinde (DİBS) 125 milyon dolar net satış yaptığı görülmektedir.

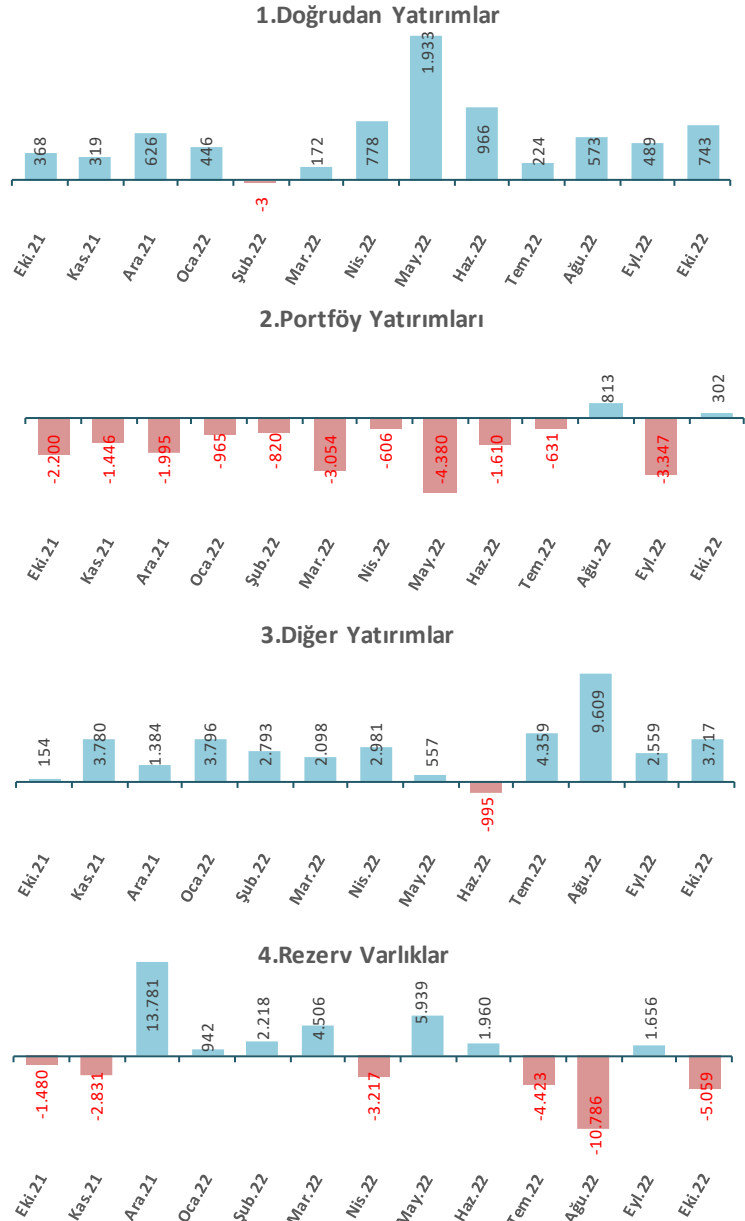
Diğer yatırımlarda da 3.717 milyon dolarlık giriş gerçekleşti.

2022 yılı Eylül ayında 1.656 milyon dolar net azalış görülen rezerv varlıklarda, Ekim ayında 5.059 milyon dolar artış yaşandı.

Finans Hesabı, m\$ - Aylık					
	2020	2021	2022	Aylık Değ.	Yıllık Değ.
Ocak	-1.787	-656	-4.219	-69,4%	543,1%
Şubat	-1.077	-697	-4.188	-0,7%	501%
Mart	-9.736	-1.474	-3.722	-11,1%	152,5%
Nisan	-6.120	-2.328	64	A.D.	A.D.
Mayıs	-7.090	-3.297	-4.049	A.D.	22,8%
Haziran	-708	2.196	-321	-92,1%	A.D.
Temmuz	-2.000	3.095	471	A.D.	-84,8%
Ağustos	-6.052	3.536	-209	A.D.	A.D.
Eylül	-1.591	4.155	-1.357	549,3%	A.D.
Ekim	-1.596	3.158	297	A.D.	-90,6%
Kasım	1.096	178			
Aralık	-2.819	-13.796			
Ocak - Ekim	-37.757	7.688	-17.233		A.D.

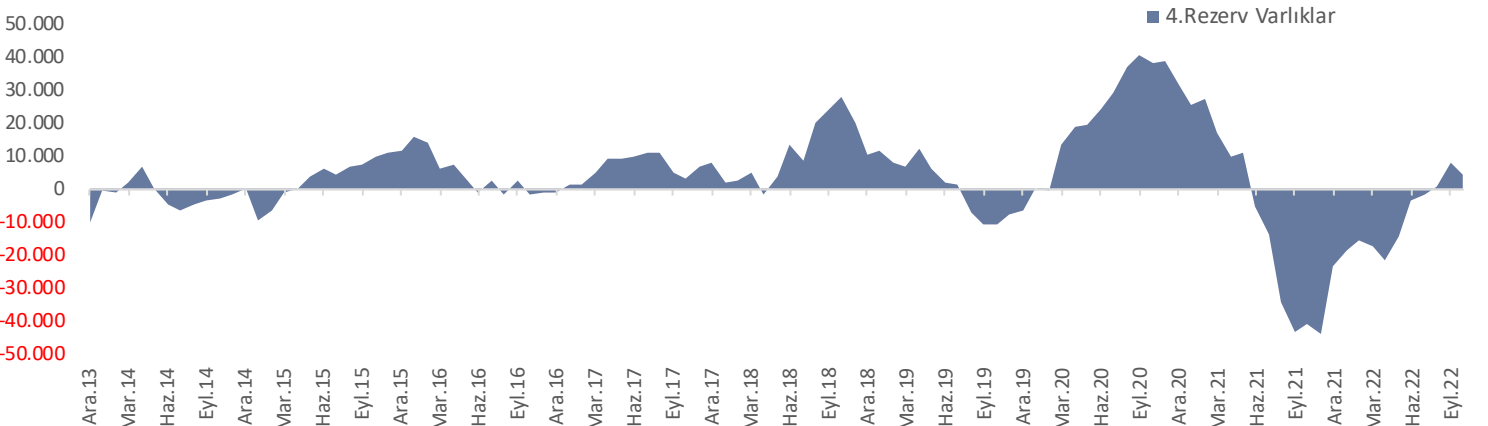
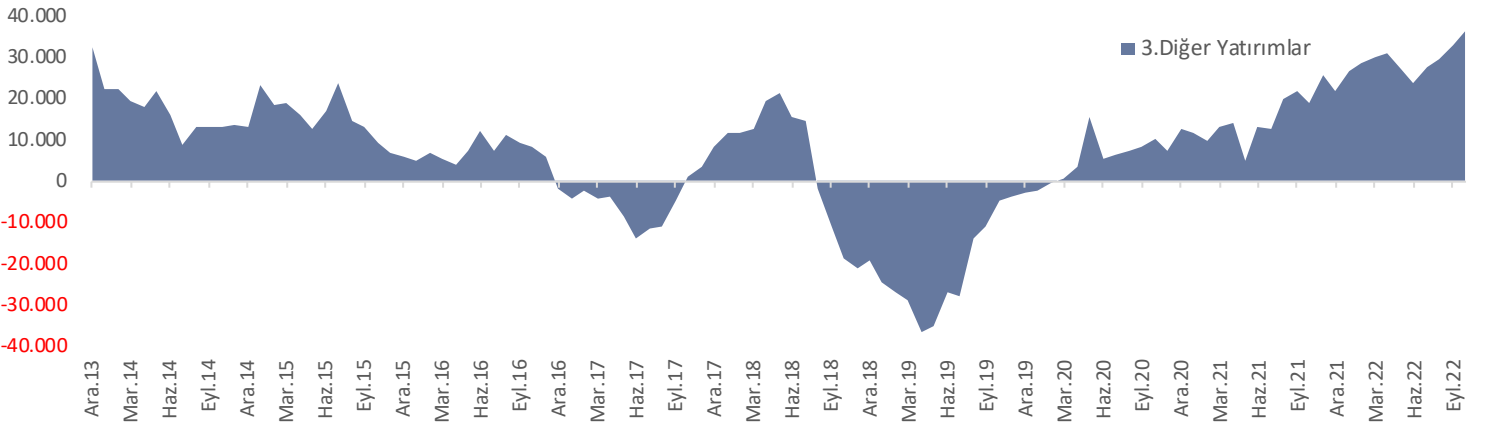
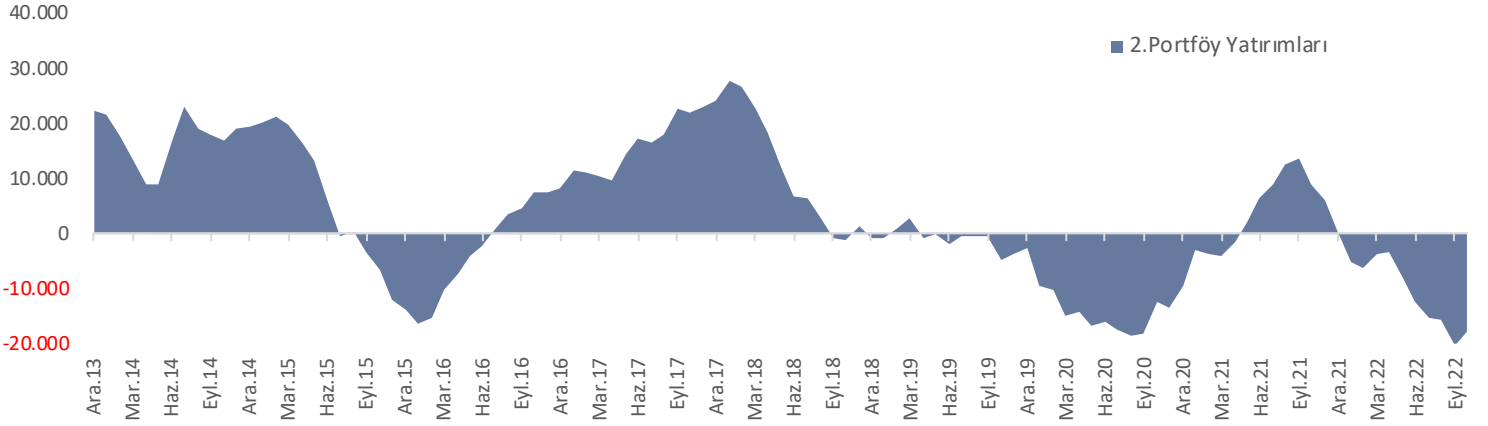
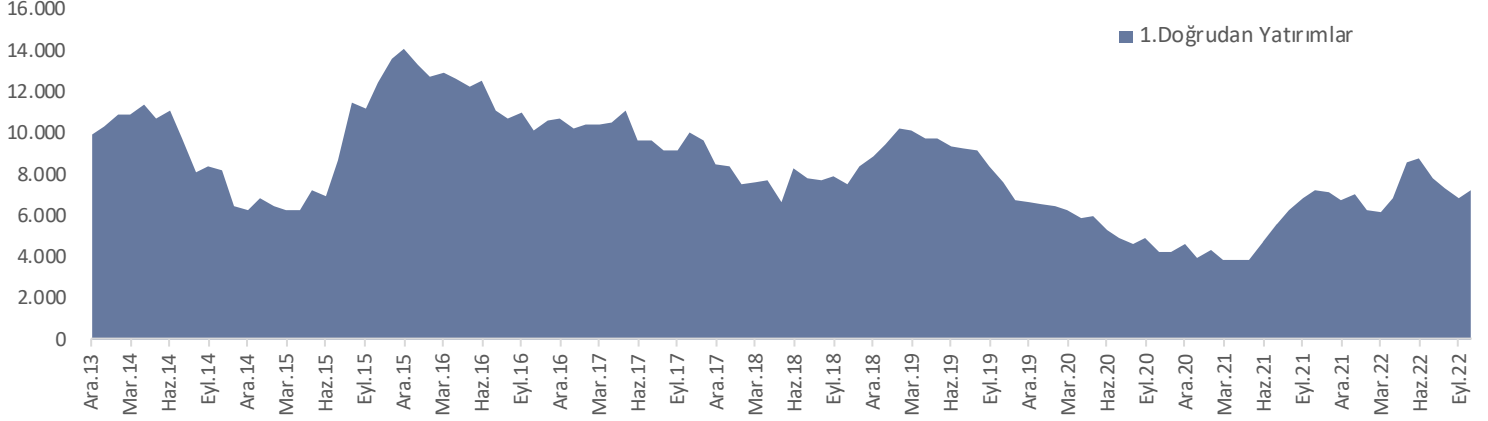
Finans Hesabı, m\$ - 12 Aylık					
	2020	2021	2022	Aylık Değ.	Yıllık Değ.
Ocak	5.459	-38.349	-9.493	60,1%	-75,2%
Şubat	4.327	-37.969	-12.984	36,8%	-65,8%
Mart	-5.388	-29.707	-15.232	17,3%	-48,7%
Nisan	-14.530	-25.915	-12.840	-15,7%	-50,5%
Mayıs	-23.940	-22.122	-13.592	5,9%	-38,6%
Haziran	-19.245	-19.218	-16.109	18,5%	-16,2%
Temmuz	-23.064	-14.123	-18.733	16,3%	32,6%
Ağustos	-30.377	-4.535	-22.478	20,0%	395,7%
Eylül	-35.988	1.211	-27.990	24,5%	A.D.
Ekim	-40.125	5.965	-30.851	10,2%	A.D.
Kasım	-37.493	5.047			
Aralık	-39.480	-5.930			

Kaynak: TCMB



Cari İşlemler & Ödemeler Dengesi

12 AYLIK FİNANS HESABI ALT KALEMLERİ, m\$



Cari İşlemler & Ödemeler Dengesi

Net Hata ve Noksan Hesabı

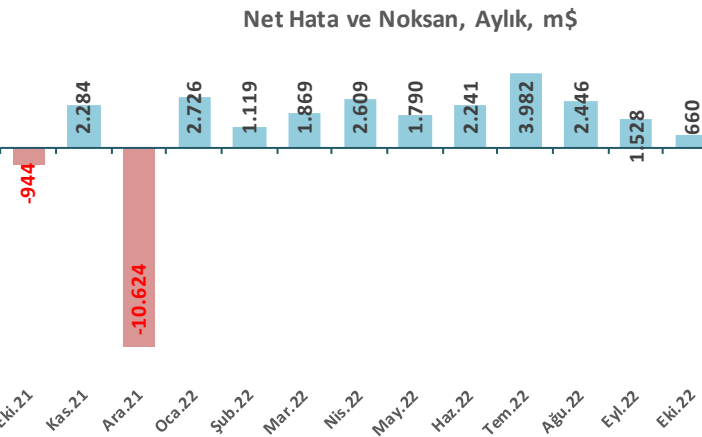
Ödemeler dengesi; bankalar, TÜİK ve Merkez Bankası verilerinden oluşmaktadır. Kamu sektörüne ilişkin kalemlerde çoğunlukla hata beklenmediği gibi, bankacılık sektörüne ilişkin verilerin de (kur oynaklığının ortaya çıkardığı hesaplama hataları dışında) veri toplama yöntemindeki iyileşmeler nedeniyle, büyük ölçüde doğru olduğu varsayılmaktadır. Dolayısıyla, bankacılık dışı özel sektörün döviz varlıklarındaki değişimin büyük ölçüde net hata noksana yansıdığı düşünülmektedir. Net hata ve noksan (NHN), tanım gereği, ölçüm hataları ve tablodaki verilerin eksik veya fazla derlenmesinden kaynaklanmaktadır. Net hata ve noksan hesabının ödemeler dengesinde hangi kalemlerden kaynaklandığı net olarak ölçülemezle birlikte, bazı kuvvetli tahminler yapılabilmektedir. NHN oluşmasının sebepleri aşağıdaki gibi özetlenebilir;

- Zaman uyumsuzluğu (İthalat veya ihracat için malın hareketi ile ödemenin farklı bilanço dönemlerine yansması gibi)
- Beyan hataları (gümrük işlemlerine ilişkin beyanat hataları gibi)
- Ödemeler dengesindeki çeşitli kalemlerden elde edilen gelirlerin sistem dışına (yastık altına-kasalara) çıkarılması veya finansman esnasında sistem dışından kaynak kullanılması şeklindeki kayıt dışı işlemler,
- Bazı verilerin (turizm ve bavul ticareti) anketler yoluyla elde edilmesindeki hatalar.

Sonuç olarak;

Net hata ve noksan hesabının pozitif olması ülkeye kaynağı bilinmeyen bir döviz girişinin olduğunu, negatif olması ise hangi kalemler ile olduğu bilinmeyen döviz çıkışını gösterir.

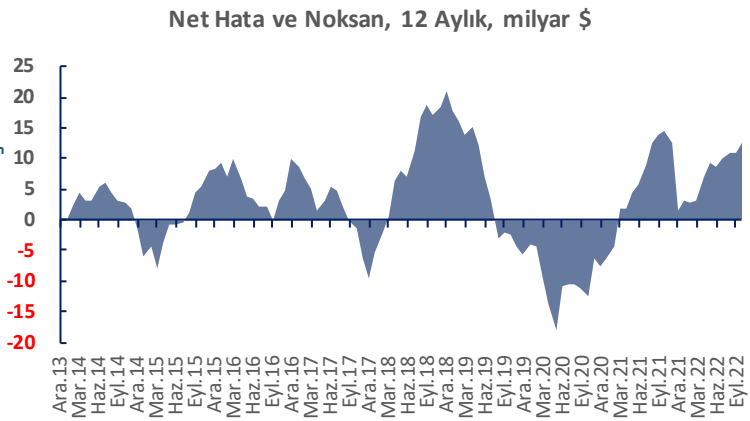
Buna göre net hata ve noksan kaleminde 2021 yılı Ekim ayında 944 milyon dolar çıkış görülürken, 2022 Ekim ayında ise 660 milyon dolar giriş yaşandı.



Net Hata ve Noksan, m\$ - Aylık					
	2020	2021	2022	Aylık Değ.	Yıllık Değ.
Ocak	-453	856	2.726	A.D.	218,5%
Şubat	-340	1.492	1.119	-59,0%	-25%
Mart	-4.729	1.564	1.869	67,0%	19,5%
Nisan	-1.044	-1.221	2.609	39,6%	A.D.
Mayıs	-3.251	-399	1.790	-31,4%	A.D.
Haziran	1.547	2.806	2.241	25,2%	-20,1%
Temmuz	-328	2.721	3.982	78%	46,3%
Ağustos	-2.457	1.394	2.446	-38,6%	75,5%
Eylül	370	1.436	1.528	-37,5%	6,4%
Ekim	-1.818	-944	660	-57%	A.D.
Kasım	4.479	2.284			
Aralık	458	-10.624			
Ocak - Ekim	-12.503	9.705	20.970		116%

Net Hata ve Noksan, m\$ - 12 Aylık					
	2020	2021	2022	Aylık Değ.	Yıllık Değ.
Ocak	-4.116	-6.257	3.235	137,0%	A.D.
Şubat	-4.482	-4.425	2.862	-11,5%	A.D.
Mart	-9.332	1.868	3.167	10,7%	69,5%
Nisan	-13.756	1.691	6.997	120,9%	313,8%
Mayıs	-17.996	4.543	9.186	31,3%	102,2%
Haziran	-10.856	5.802	8.621	-6,2%	48,6%
Temmuz	-10.692	8.851	9.882	14,6%	11,6%
Ağustos	-10.700	12.702	10.934	10,6%	-13,9%
Eylül	-11.245	13.768	11.026	0,8%	-19,9%
Ekim	-12.430	14.642	12.630	14,5%	-13,7%
Kasım	-6.220	12.447			
Aralık	-7.566	1.365			

Kaynak: TCMB



Cari İşlemler & Ödemeler Dengesi

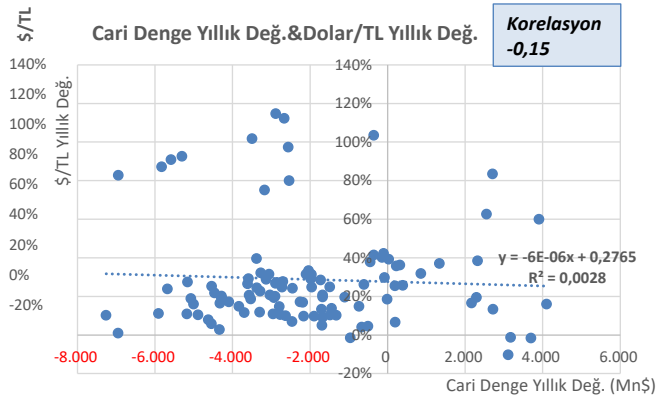
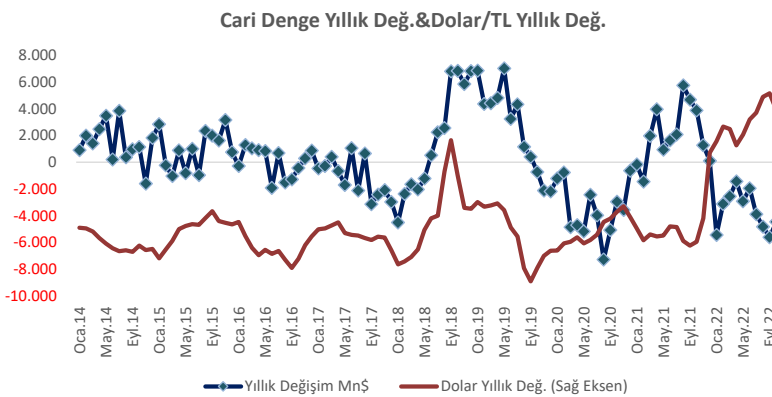
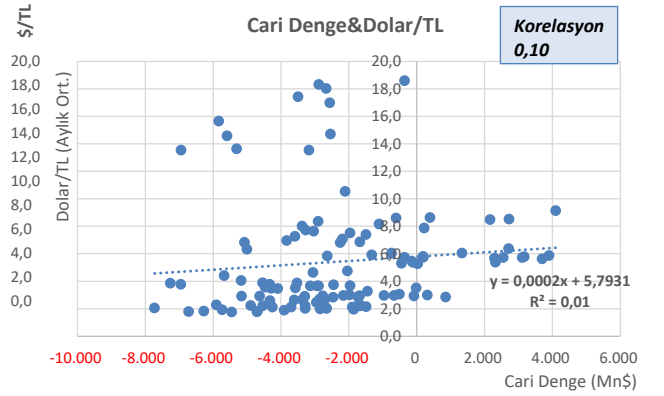
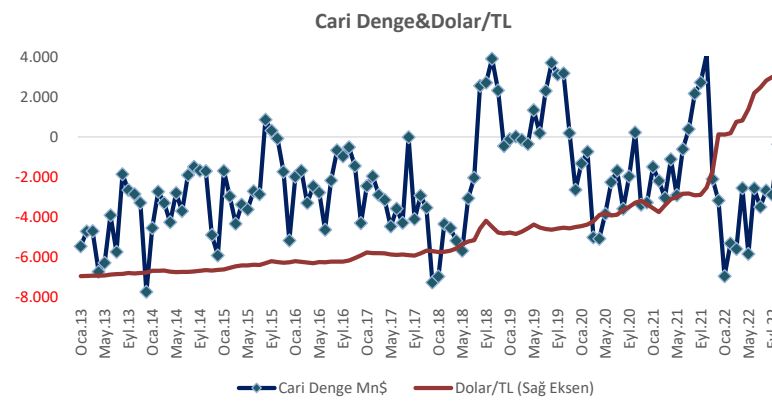
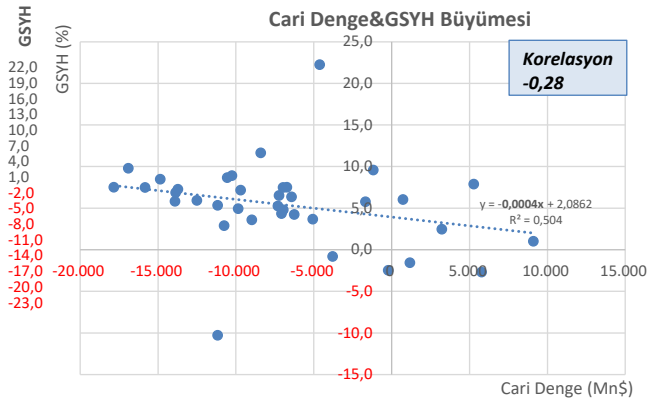
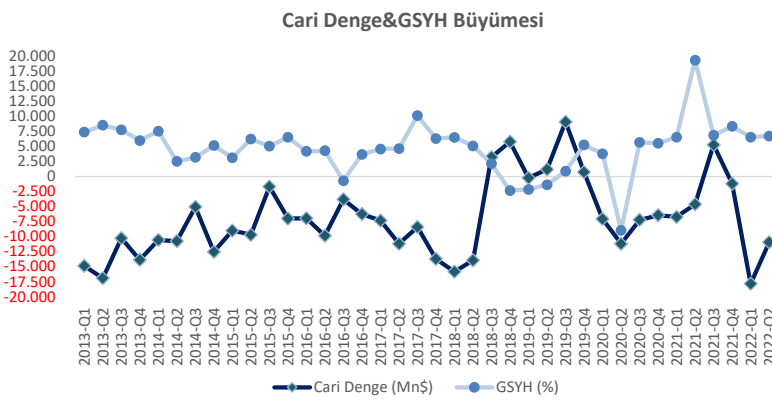
ÖDEMELER DENGESİ ALTINCI EL KİTABI- AYRINTILI SUNUM (*)														Ocak-Ekim	
(Milyon ABD Doları)															
	Eki.21	Kas.21	Ara.21	Oca.22	Şub.22	Mar.22	Nis.22	May.22	Haz.22	Tem.22	Ağu.22	Eyl.22	Eki.22	2021	2022
I- CARİ İŞLEMLER HESABI	4.103	-2.104	-3.174	-6.945	-5.306	-5.589	-2.542	-5.831	-2.562	-3.495	-2.664	-2.883	-359	-1.953	-38.176
Mal, Hizmet ve Birincil Gelir Dengesi (A+B+C)	3.988	-1.998	-3.286	-6.788	-5.263	-5.398	-2.438	-5.741	-2.442	-3.550	-2.713	-2.882	-413	-2.895	-37.628
Mal ve Hizmet Dengesi(A+B)	4.893	-1.109	-2.736	-6.501	-4.541	-4.096	-1.546	-4.893	-1.549	-3.055	-2.072	-1.935	239	6.344	-29.949
A. DIŞ TİCARET DENGESİ	-50	-3.628	-5.046	-8.548	-6.291	-6.473	-4.338	-8.828	-6.420	-9.331	-9.665	-8.059	-6.463	-20.639	-74.416
Mal İhracatı	20.694	21.685	22.403	17.630	19.880	22.654	23.412	18.963	23.264	18.453	21.092	22.407	21.048	180.598	208.803
Mal İthalatı	20.744	25.313	27.449	26.178	26.171	29.127	27.750	27.791	29.684	27.784	30.757	30.466	27.511	201.237	283.219
B. HİZMETLER DENGESİ	4.943	2.519	2.310	2.047	1.750	2.377	2.792	3.935	4.871	6.276	7.593	6.124	6.702	26.983	44.467
Hizmet Gelir	7.428	5.482	5.967	4.892	4.470	5.612	5.813	7.085	8.489	9.468	10.931	9.690	9.948	49.959	76.398
Hizmet Gider	2.485	2.963	3.657	2.845	2.720	3.235	3.021	3.150	3.618	3.192	3.338	3.566	3.246	22.976	31.931
C. Birincil Gelir Dengesi	-905	-889	-550	-287	-722	-1.302	-892	-848	-893	-495	-641	-947	-652	-9.239	-7.679
D. İkincil Gelir Dengesi	115	-106	112	-157	-43	-191	-104	-90	-120	55	49	-1	54	942	-548
1. Genel Hükümet	42	-147	90	-204	-74	-160	-141	-115	-130	17	13	-41	25	487	-810
2. Diğer Sektörler	73	41	22	47	31	-31	37	25	10	38	36	40	29	455	262
II- SERMAYE HESABI	-1	-2	2	0	-1	-2	-3	-8	0	-16	9	-2	-4	-64	-27
III- FİNANS HESABI	3.158	178	-13.796	-4.219	-4.188	-3.722	64	-4.049	-321	471	-209	-1.357	297	7.688	-17.233
1. Doğrudan Yatırımlar	-368	-319	-626	-446	3	-172	-778	-1.933	-966	-224	-573	-489	-743	-5.832	-6.321
2. Portföy Yatırımları	2.200	1.446	1.995	965	820	3.054	606	4.380	1.610	631	-813	3.347	-302	-4.192	14.298
2.1. Net Varlık Edinimi	489	465	844	714	412	1.568	278	372	870	207	-24	-916	287	951	3.768
2.2. Net Yükümlülük Oluşumu	-1.711	-981	-1.151	-251	-408	-1.486	-328	-4.008	-740	-424	789	-4.263	589	5.143	-10.530
2.2.1. Hisse Senetleri	-55	938	-1.001	-352	-228	-744	139	-1.664	-509	-222	761	-522	-417	-1.371	-3.758
2.2.2. Borç Senetleri	-1.656	-1.919	-1.500	101	-180	-742	-467	-2.344	-231	-202	28	-3.741	1.006	6.514	-6.772
2.2.2.1 Merkez Bankası	0	0	0	0	0	0	0	0	0	0	0	0	0	0	0
2.2.2.2 Bankalar	-1.233	3	89	-114	-614	-759	-606	-1.843	-12	-21	25	-1.131	-1.396	-2.648	-6.471
2.2.2.3 Genel Hükümet	-400	-1.463	-226	-98	427	18	169	-495	-218	-173	-6	-2.615	2.375	6.683	-616
2.2.2.4 Diğer Sektörler	-23	-459	-13	313	7	-1	-30	-6	-1	-8	9	5	27	2.479	315
3. Diğer Yatırımlar	-154	-3.780	-1.384	-3.796	-2.793	-2.098	-2.981	-557	995	-4.359	-9.609	-2.559	-3.717	-16.568	-31.474
4. Rezerv Varlıklar	1.480	2.831	-13.781	-942	-2.218	-4.506	3.217	-5.939	-1.960	4.423	10.786	-1.656	5.059	34.280	6.264
IV- NET HATA VE NOKSAN	-944	2.284	-10.624	2.726	1.119	1.869	2.609	1.790	2.241	3.982	2.446	1.528	660	9.705	20.970

ÖDEMELER DENGESİ ALTINCI EL KİTABI- AYRINTILI SUNUM (*)														Aylık	Yıllık
(Milyon ABD Doları)														Değişim	Değişim
	Eki.21	Kas.21	Ara.21	Oca.22	Şub.22	Mar.22	Nis.22	May.22	Haz.22	Tem.22	Ağu.22	Eyl.22	Eki.22		
I- CARİ İŞLEMLER HESABI	-8.603	-7.327	-7.231	-12.682	-15.800	-18.353	-19.789	-22.718	-24.671	-28.559	-33.387	-38.992	-43.454	11,4%	405,1%
Mal, Hizmet ve Birincil Gelir Dengesi (A+B+C)	-9.683	-8.128	-8.179	-13.429	-16.358	-18.676	-19.724	-22.409	-24.264	-28.157	-32.955	-38.511	-42.912	11,4%	343,2%
Mal ve Hizmet Dengesi(A+B)	1.033	2.560	2.499	-2.908	-6.186	-8.294	-9.630	-12.693	-14.612	-18.644	-23.572	-29.140	-33.794	16,0%	-3371,4%
A. DIŞ TİCARET DENGESİ	-27.863	-27.631	-29.313	-35.954	-40.143	-43.628	-46.222	-51.995	-56.780	-62.963	-69.744	-76.677	-83.090	8,4%	198,2%
Mal İhracatı	214.133	219.870	224.686	227.498	231.484	235.404	240.396	242.989	246.665	248.710	250.936	252.537	252.891	0,1%	18,1%
Mal İthalatı	241.996	247.501	253.999	263.452	271.627	279.032	286.618	294.984	303.445	311.673	320.680	329.214	335.981	2,1%	38,8%
B. HİZMETLER DENGESİ	28.896	30.191	31.812	33.046	33.957	35.334	36.592	39.302	42.168	44.319	46.172	47.537	49.296	3,7%	70,6%
Hizmet Gelir	57.003	59.201	61.408	63.585	65.337	67.459	69.616	73.371	77.311	80.447	83.181	85.327	87.847	3,0%	54,1%
Hizmet Gider	28.107	29.010	29.596	30.539	31.380	32.125	33.024	34.069	35.143	36.128	37.009	37.790	38.551	2,0%	37,2%
C. Birincil Gelir Dengesi	-10.716	-10.688	-10.678	-10.521	-10.172	-10.382	-10.094	-9.716	-9.652	-9.513	-9.383	-9.371	-9.118	-2,7%	-14,9%
D. İkincil Gelir Dengesi	1.080	801	948	747	558	323	-65	-309	-407	-402	-432	-481	-542	12,7%	-150,2%
1. Genel Hükümet	533	361	430	178	-9	-205	-584	-796	-859	-826	-834	-850	-867	2,0%	-262,7%
2. Diğer Sektörler	547	440	518	569	567	528	519	487	452	424	402	369	325	-11,9%	-40,6%
II- SERMAYE HESABI	-74	-73	-64	-46	-46	-46	-48	-60	-59	-56	-25	-24	-27	12,5%	-63,5%
III- FİNANS HESABI	5.965	5.047	-5.930	-9.493	-12.984	-15.232	-12.840	-13.592	-16.109	-18.733	-22.478	-27.990	-30.851	10,2%	-617,2%
1. Doğrudan Yatırımlar	-7.226	-7.151	-6.777	-7.047	-6.306	-6.140	-6.866	-8.607	-8.757	-7.801	-7.314	-6.891	-7.266	5,4%	0,6%
2. Portföy Yatırımları	-8.887	-6.017	-751	5.270	6.323	3.736	3.277	7.949	12.591	15.156	15.682	20.241	17.739	-12,4%	-299,6%
2.1. Net Varlık Edinimi	1.733	1.742	2.260	2.877	3.888	5.797	5.685	6.105	6.710	7.046	6.737	5.279	5.077	-3,8%	193,0%
2.2. Net Yükümlülük Oluşumu	10.620	7.759	3.011	-2.393	-2.435	2.061	2.408	-1.844	-5.881	-8.110	-8.945	-14.962	-12.662	-15,4%	-219,2%
2.2.1. Hisse Senetleri	177	-164	-1.434	-1.493	-1.235	-946	-684	-2.447	-2.984	-3.113	-2.875	-3.459	-3.821	10,5%	-2258,8%
2.2.2. Borç Senetleri	10.443	7.923	4.445	-900	-1.200	3.007	3.092	603	-2.897	-4.997	-6.070	-11.503	-8.841	-23,1%	-184,7%
2.2.2.1 Merkez Bankası	0	0	0	0	0	0	0	0	0	0	0	0	0	-	-
2.2.2.2 Bankalar	-1.931	-1.933	-2.556	-3.507	-3.684	-4.207	-3.818	-4.934	-5.554	-5.070	-5.059	-6.216	-6.379	2,6%	230,3%
2.2.2.3 Genel Hükümet	9.885	7.831	4.994	321	218	4.943	4.995	4.427	2.325	-62	-404	-5.080	-2.305	-54,6%	-123,3%
2.2.2.4 Diğer Sektörler	2.489	2.025	2.007	2.286	2.266	2.271	1.915	1.110	332	135	-607	-207	-157	-24,2%	-106,3%
3. Diğer Yatırımlar	-18.791	-25.630	-21.732	-26.534	-28.676	-30.166	-30.989	-27.452	-23.661	-27.529	-29.826	-33.075	-36.638	10,8%	95,0%
4. Rezerv Varlıklar	40.869	43.845	23.330	18.818	15.675	17.338	21.738	14.518	3.718	1.441	-1.020	-8.265	-4.686	-43,3%	-111,5%
IV- NET HATA VE NOKSAN	14.642	12.447	1.365	3.235	2.862	3.167	6.997	9.186	8.621	9.882	10.934	11.026	12.630	14,5%	-13,7%

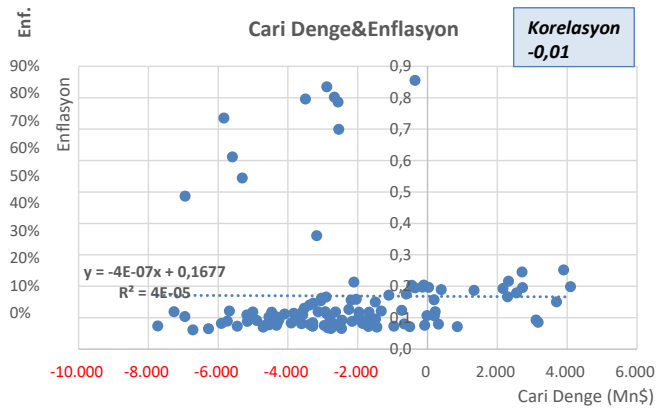
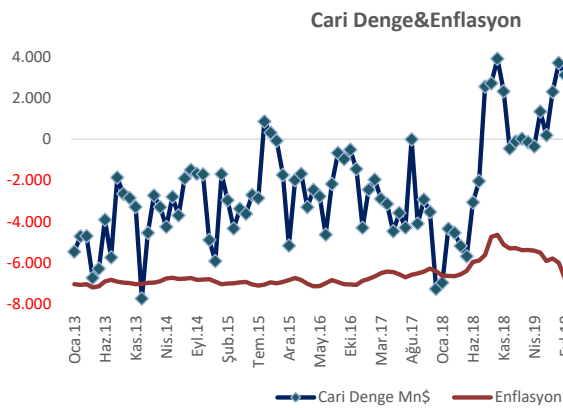
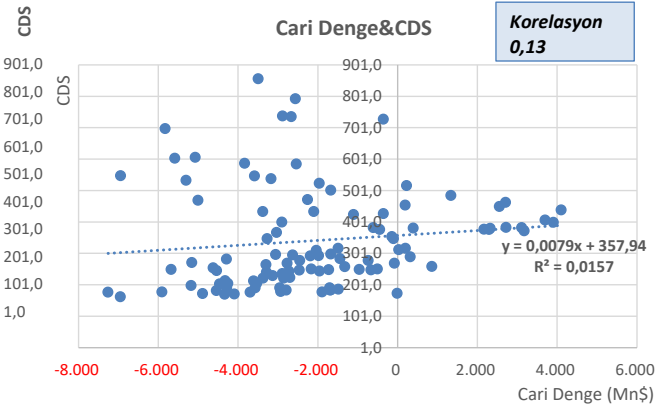
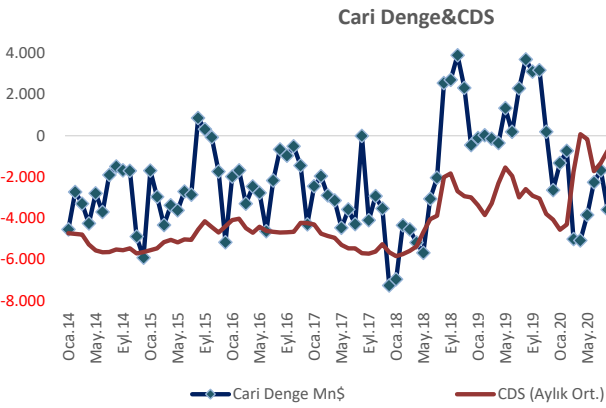
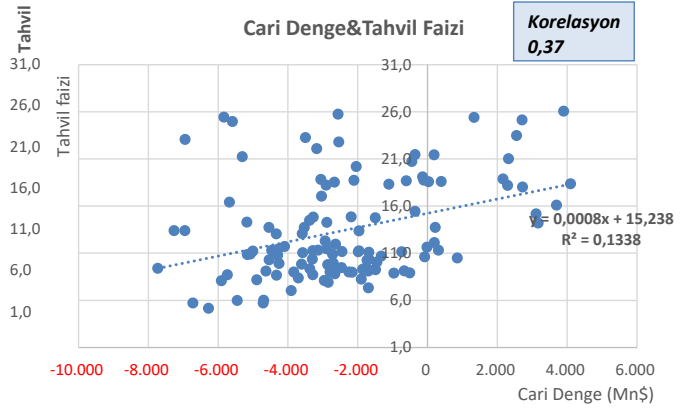
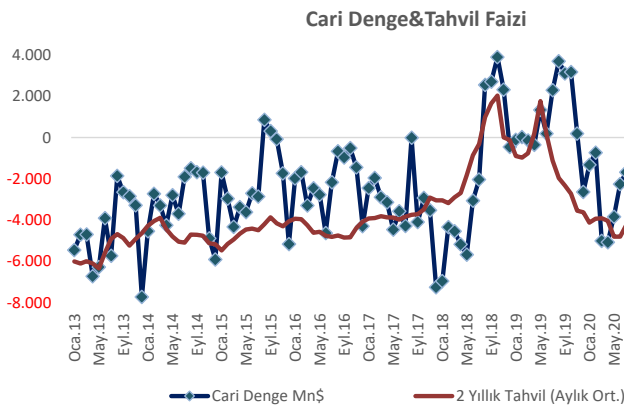
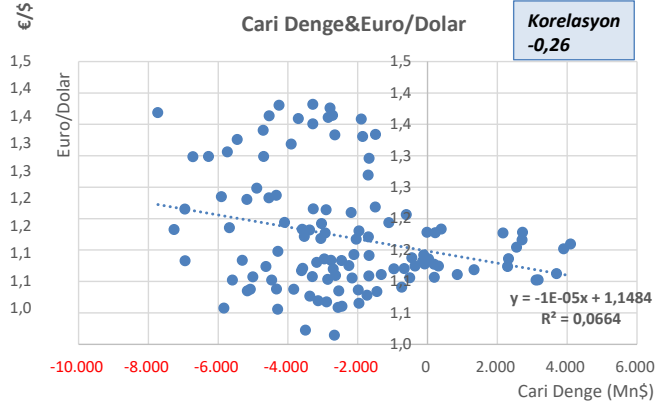
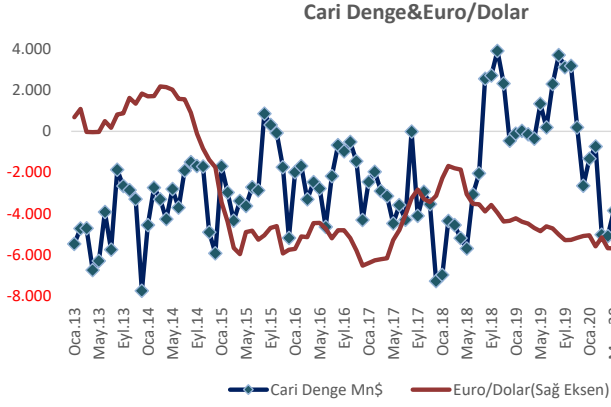
Kaynak: TCMB

Cari İşlemler & Ödemeler Dengesi Korelasyon Analizi

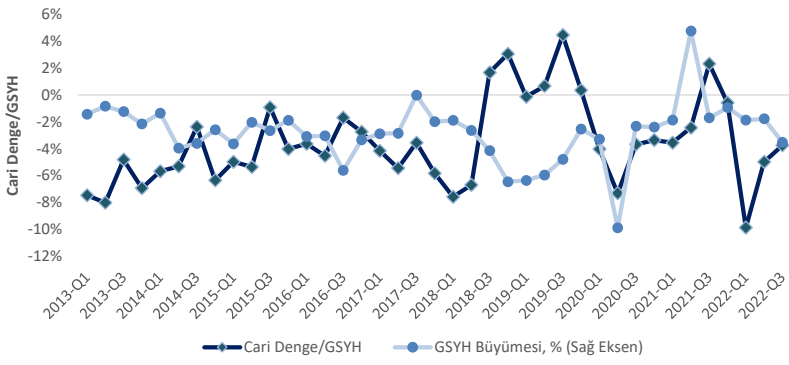
Cari Denge ile GSYH Büyümesi, Dolar/TL, Euro/Dolar, Tahvil Faizi, CDS ve enflasyon arasındaki doğrusal ilişki korelasyon analizi ile incelenmiştir. Korelasyon analizinden çıkan en önemli sonuç GSYH büyümesi ile Cari Denge arasındaki korelasyonun 2020 yılı ilk çeyrek sonu -0,71 hesaplanmış olmasıdır. Negatif ve güçlü bir ilişkinin varlığına işaret eden bu oran ekonominin büyümesi için cari açık vermemiz gerektiği şeklinde yorumlanmaktadır. Bir başka deyişle ithalata dayalı bir büyüme modelimiz olup, GSYH artışı yükseldikçe Cari Açık rakamı da artmaktadır. Ekonominin soğumaya başladığı dönemlerde de cari açık azalmakta hatta cari fazla oluşmaktadır. 2020 yılı ikinci çeyreği sonunda ise GSYH büyümesi ile Cari Denge arasındaki korelasyonu -0,47'ye gerilemiştir. Korelasyondaki düşüşün nedeni 2019 yılı sonunda Çin'in Wuhan kentinde ortaya çıkan ve sonrasında tüm dünyada etkisini gösteren koronavirüs salgını nedeniyle 2020 yılı ikinci çeyrekte yaşanan olağanüstü durumdur. Salgın sebebiyle tüm ülkelerin kendilerini kapatmalarına paralel olarak ülkemizde de ekonominin kısmen kapanmış olması sonucu ülkemiz ekonomisinin 2020 yılı ikinci çeyrekte %10,4 daralması korelasyonda bozulmaya sebep olmuştur. Ekonominin soğumasının diğer indikatörleri olan Dolar/TL artışı, faizlerin yükselişi gibi parametrelerle Cari Denge orta derece pozitif korelasyona sahiptir. Dolar/TL arttıkça Cari Açık azalmakta hatta Cari Fazla verilmektedir. Kurdaki yükselişin ithalat fiyatlarının görece yüksek kalmasına ve Türk Mallarının ucuz kalmasına sebep olması ihracatı artırdığı gibi ithalatı da azaltmakta ve cari dengeyi pozitif etkilemektedir. Kurdaki yükselişin zamanla kanıksanmasıyla ithalata dayalı büyüme modelinin doğal bir sonucu olarak ekonomik canlanmayla beraber cari denge açık vermeye başlamaktadır.



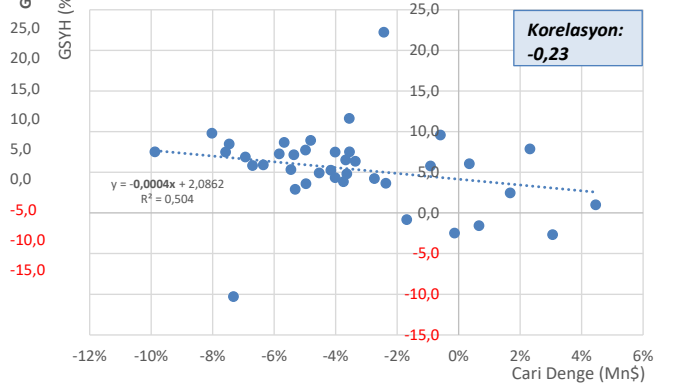
Cari İşlemler & Ödemeler Dengesi



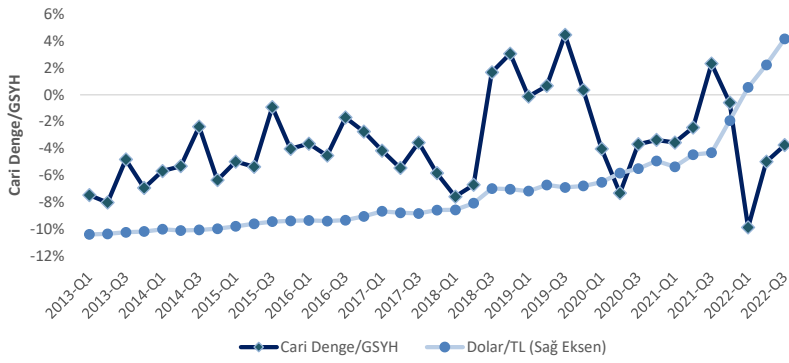
Cari Denge/GSYH&GSYH Büyümesi



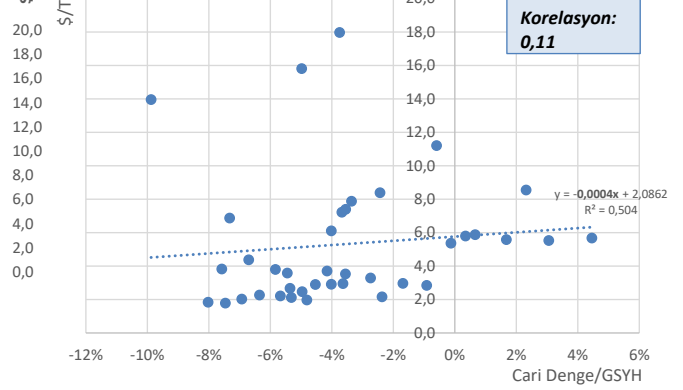
Cari Denge/GSYH&GSYH Büyümesi



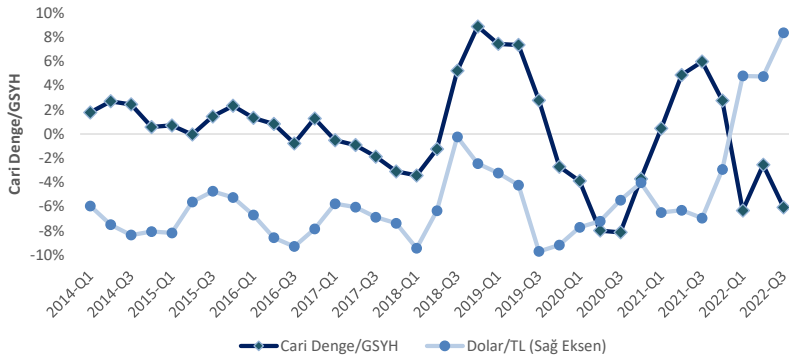
Cari Denge/GSYH&Dolar/TL



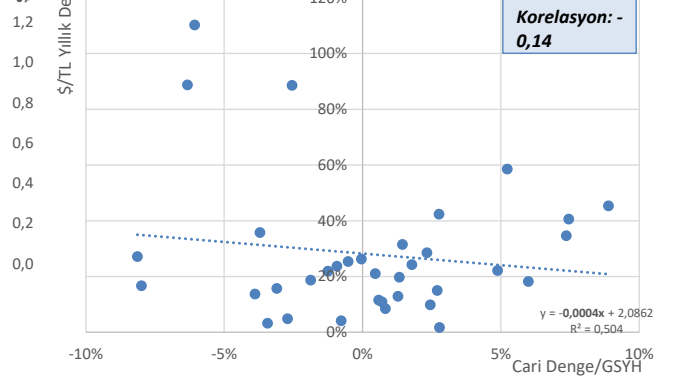
Cari Denge/GSYH&Dolar/TL



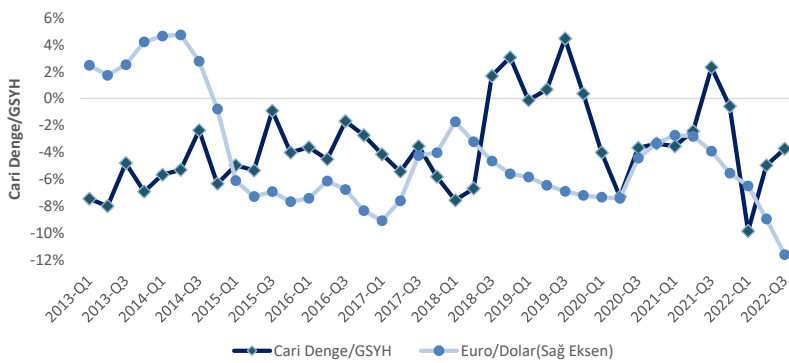
Cari Denge/GSYH&Dolar/TL Yıllık Değişim Oranları



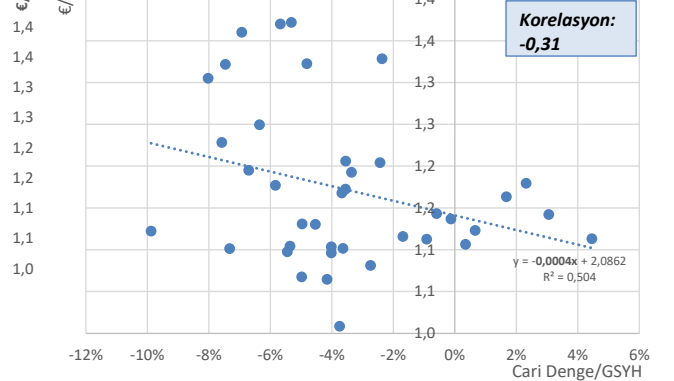
Cari Denge&Dolar/TL Yıllık Değişim Oranları

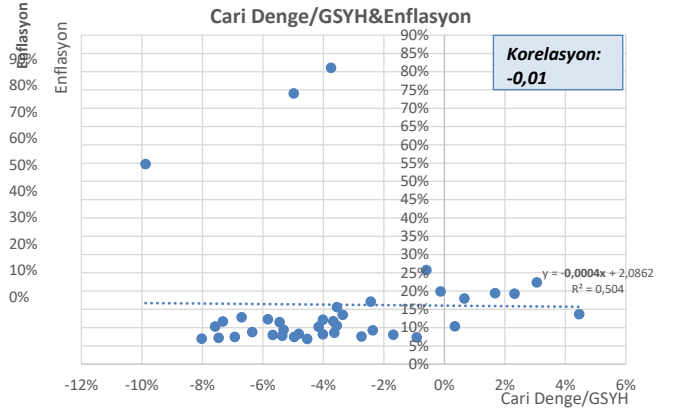
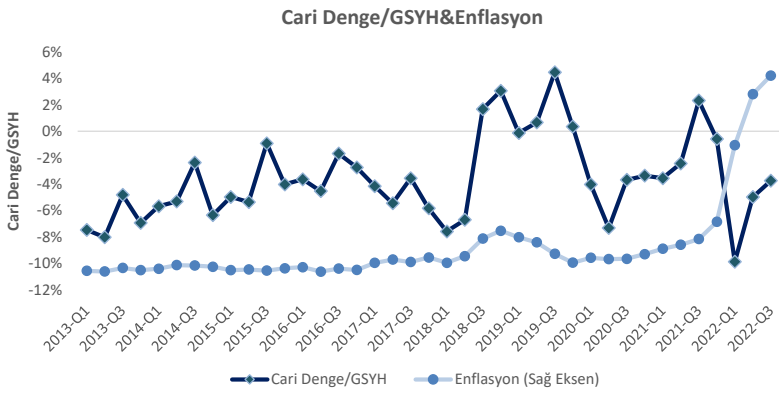
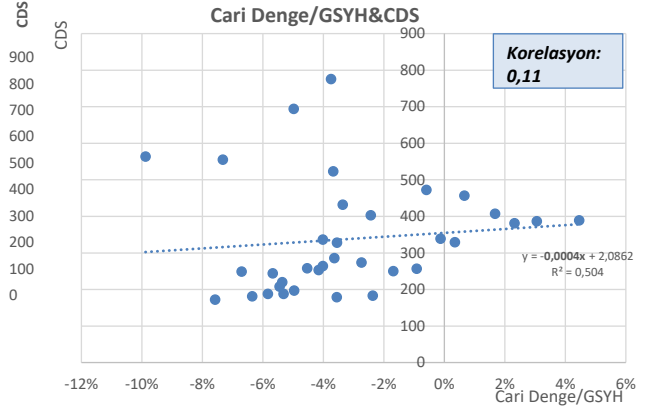
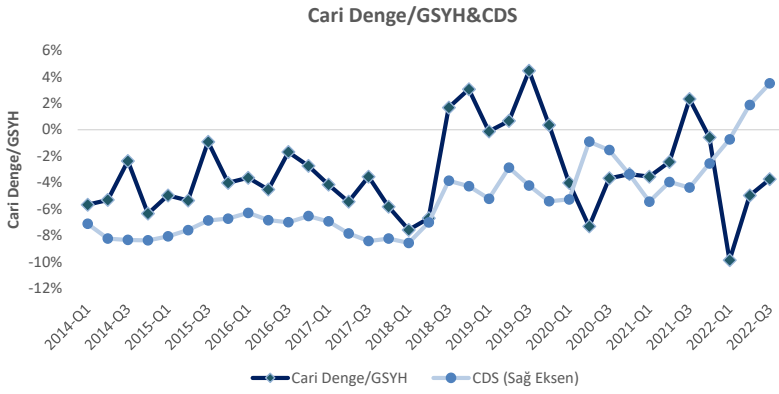
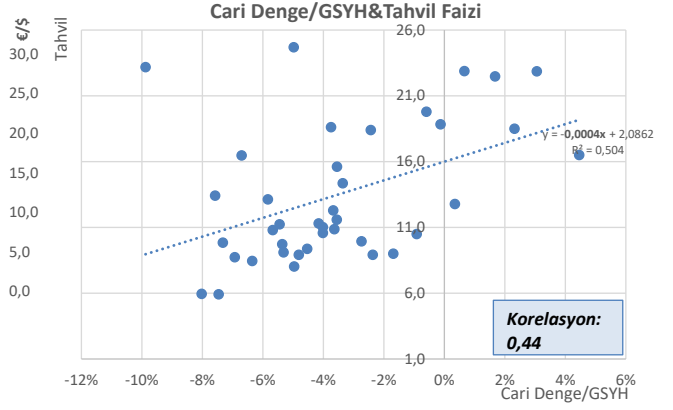
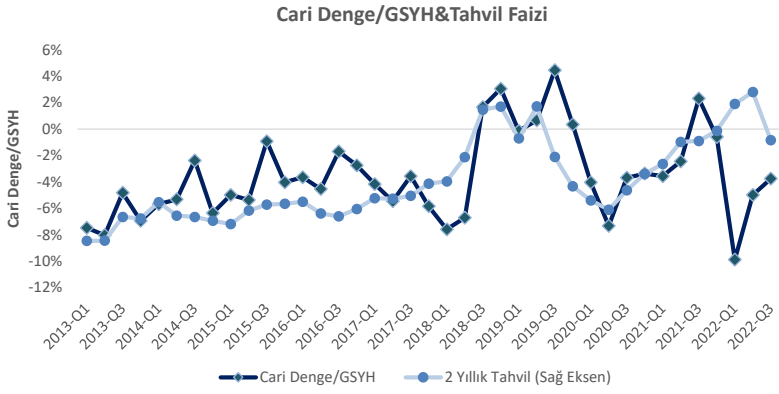


Cari Denge/GSYH&Euro/Dolar



Cari Denge/GSYH&Euro/Dolar





Bizim Menkul Değerler A.Ş. Araştırma Bölümü

Email : arastirma@bmd.com.tr

Telefon : 0216-547-13-00

Önemli Uyarı

Burada yer alan yatırım bilgi, yorum ve tavsiyeleri yatırım danışmanlığı kapsamında değildir. Yatırım danışmanlığı hizmeti, yetkili kuruluşlar tarafından kişilerin risk ve getiri tercihleri dikkate alınarak kişiye özel sunulmaktadır. Burada yer alan yorum ve tavsiyeler ise genel niteliktedir. Bu tavsiyeler mali durumunuz ile risk ve getiri tercihlerinize uygun olmayabilir. Bu nedenle, sadece burada yer alan bilgilere dayanılarak yatırım kararı verilmesi beklentilerinize uygun sonuçlar doğurmayabilir.

Burada yer alan bilgiler Bizim Menkul Değerler A.Ş. (BMD) tarafından okuyucuyu bilgilendirme amacı ile BMD'nin güvenilir olduğunu düşündüğü yayımlanmış bilgilerden ve veri kaynaklarından derlenerek hazırlanmıştır. Kullanılan bilgilerin hatasızlığı ve/veya eksiksizliği konusunda BMD hiçbir şekilde sorumlu tutulamaz. BMD Araştırma raporları şirket içi ve dışı dağıtım kanalları aracılığıyla tüm BMD müşterilerine eşzamanlı olarak dağıtılmaktadır. Ayrıca, Burada yer alan tahmin, yorum ve tavsiyeler dokümanın yayınlandığı tarih itibarıyla geçerlidir. BMD Araştırma Bölümü daha önce hazırladığı ya da daha sonra hazırlayacağı raporlarda bu raporda sunulan görüş ve tavsiyelerden farklı ya da bu raporda sunulan görüş ve tavsiyelerle çelişen başka raporlar yayınlatabilir. Çelişen fikir ve tavsiyeler bu raporu hazırlayan kişilerden farklı zaman dilimlerine işaret ediyor, farklı analiz yöntemlerini içeriyor ya da farklı varsayımlarda bulunuyor olabilir. Böyle durumlarda, BMD'nin bu raporlardaki tavsiye ve görüşlerle çelişen diğer BMD Araştırma Bölümü raporlarını okuyucunun dikkatine sunma zorunluluğu yoktur. BMD ve ilişkili olduğu firmalar bu raporda adı geçen pay senetlerinde pozisyon sahibi olabilir ve/veya raporun yayınlanma tarihinden sonra işlem yapabilir. Ayrıca yatırımcılar bu raporda adı geçen şirketlerle BMD ve/veya diğer ilişkili firmalarının iş ilişkisi içerisinde olabileceğini kabul ederler.

Bu çalışma kesinlikle tekrar çıkarılmak, çoğaltılmak, kopyalanmak ve/veya okuyucudan başkasına dağıtılmak üzere hazırlanmamıştır ve BMD Araştırma Bölümü'nün izni olmadan kopyalanamaz ve çoğaltılıp dağıtılamaz. Okuyucuların bu raporun içeriğini oluşturan yatırım tavsiyeleri, tahmin ve hedef fiyat değerlemeleri de dahil olmak üzere tüm yorum ve çıkarımların, BMD Araştırma Bölümü'nün izni olmadan başkalarıyla paylaşmaması gerekmektedir. BMD bu araştırma raporunu yayınlamaya, müşterilerine ve gerekli yatırım profesyonellerine dağıtmaya yetkilidir. BMD Araştırma Bölümü gerekli olduğunda düzenli olarak yatırım tavsiyelerini güncellemekte ve temel analize dayalı araştırma raporları hazırlamaktadır. Bununla birlikte, bu çalışma herhangi bir hisse senedinin veya finansal yatırım enstrümanlarının alımı ya da satımı için BMD ve/veya BMD tarafından direk veya dolaylı olarak kontrol edilen herhangi bir şirket tarafından gönderilmiş bir teklif ya da öneri oluşturmamaktadır. Herhangi bir alım-satım ya da herhangi bir enstrümanın halka arzına talepte bulunma kararı bu çalışmaya değil, arz edilen yatırım aracı ile ilgili kamuya duyurulmuş ve yayınlanmış izahname ve sirkülere dayanmalıdır. BMD ya da herhangi bir BMD çalışanı bu raporun içeriğindeki görüş ve tavsiyelere uyulması sebebiyle doğabilecek doğrudan ya da dolaylı herhangi bir zarar ya da kayıpla ilgili olarak sorumlu tutulamaz.