

İşsizlik & İstihdam Verileri

Aralık Ayında Mevsim Etkisinden Arındırılmış İşsizlik Oranı 11,2% Oldu...

TÜİK verilerine göre Türkiye genelinde mevsim etkisinden arındırılmış (MEA) 15+ yaştakilerde işsiz sayısı 2021 yılı Aralık döneminde geçen yılın aynı dönemine göre **4,0%** (159 bin kişi) azalarak **3 milyon 794 bin** kişi oldu. İşsizlik oranı **1,5%** puanlık azalış ile **11,2%** seviyesinde gerçekleşti. Tarım dışı işsizlik oranı **2,1** puanlık azalış ile **12,8%** oldu. Çalışmaya hazır olup da iş aramayan nüfusta geçen yılın aynı dönemine göre **1.896** bin kişilik azalış kaydedilmiştir. Bu sebep ile işgücü piyasasına dahil olmayan nüfus **5,9%**'lik azalış ile **30 milyon 238** bin kişiye düşmüştür.

Türkiye genelinde 15 ve daha yukarı yaştaki kişilerde işsiz sayısı 2021 yılı Aralık ayında bir önceki aya göre 2 bin kişi arttı.

Mevsim etkisinden arındırılmış istihdam oranı bir önceki yılın aynı ayına göre **4,2** puan artarak **47,0%** oldu. İstihdam edilenlerin sayısı 3 milyon **088** bin kişi artarak **30 milyon 141 bin** kişi oldu. Mevsim etkisinden arındırılmış işgücüne katılma oranı bir önceki yılın aynı ayına göre **3,8** puan artarak **52,9%** oldu.

MEA 15-24 yaş grubunu kapsayan genç nüfusta işsizlik oranı bir önceki yılın aynı dönemine göre **4,6** puan azalış ile **22,7%**, istihdam oranı ise **4,6** puan artarak **32,2%** oldu. Aynı dönemde işgücüne katılma oranı **3,4** puanlık artış ile **41,7%** seviyesinde gerçekleşti.

Aralık ayında istihdam edilenlerin sayısı bir önceki aya göre tarım sektöründe 10 bin kişi azalırken sanayi sektöründe 108 bin kişi, inşaat sektöründe 5 bin kişi, hizmet sektöründe 134 bin kişi arttı.

Bir önceki yılın aynı ayına göre Tarım sektöründe çalışan sayısı 231 bin (4,8%), sanayi sektöründe 692 bin kişi (11,8%) inşaat sektöründe çalışanlarda 155 bin kişilik (9,3%) artış gerçekleşirken, hizmet sektöründe ise 2.011 bin (13,7%) artış gerçekleşti. İstihdam edilenlerin 16,8%'si tarım, 21,7%'i sanayi, 6,0%'i inşaat, 55,4%'i hizmet sektöründe yer aldı.

İşgücü 2021 yılı Aralık döneminde bir önceki yılın aynı dönemine göre **2 milyon 929** bin kişi (9,4%) artarak **33 milyon 939** bin kişi olarak gerçekleşti.

Temel İşgücü Göstergeleri*

Aralık	Toplam		
	2020	2021	Değ.
15+yaş (Bin Kişi)			
Nüfus	63.140	64.173	1,6%
İşgücü	31.006	33.935	9,4%
İstihdam	27.053	30.141	11,4%
Tarım	4.828	5.059	4,8%
Sanayi	5.857	6.549	11,8%
İnşaat	1.666	1.821	9,3%
Hizmet	14.702	16.713	13,7%
İşsiz	3.953	3.794	-4,0%
İşgücüne dahil olmayanlar	32.134	30.238	-5,9%

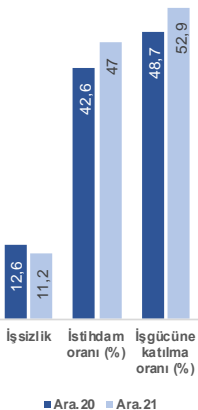
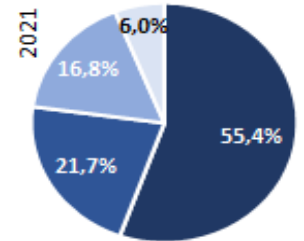
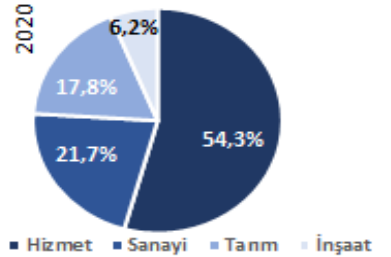
İşgücüne katılma oranı	49,1%	52,9%	3,8%
İstihdam oranı	42,8%	47,0%	4,2%
İşsizlik oranı	12,7%	11,2%	-1,5%
Tarım dışı işsizlik oranı	14,9%	12,8%	-2,1%

Genç nüfus (15-24 yaş)	2020	2021	Değ.
İşgücüne katılma oranı	38,3%	41,7%	3,4%
İstihdam oranı	27,6%	32,2%	4,6%
İşsizlik oranı	27,3%	22,7%	-4,6%

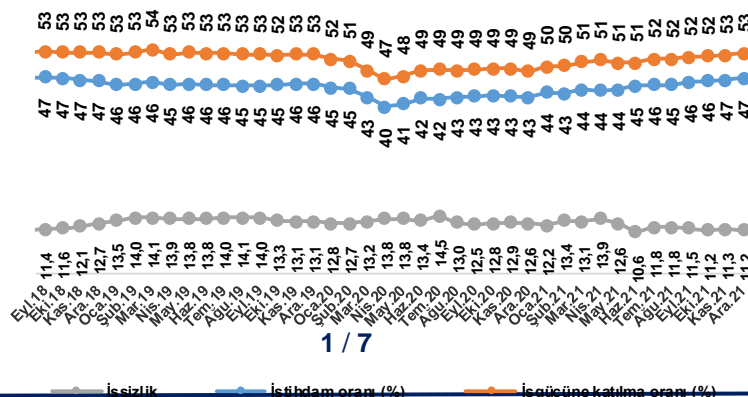
Tablodaki rakamlar yuvarlamadan dolayı toplamı vermeyecebilir.

*Mevsim Etkisinden Arındırılmış

İstihdam Dağılımı



İşsizlik Oranları



Kadınlarda İşsizlik Oranı 13,8% Olurken Erkeklerde 9,9% Seviyesinde...

Türkiye genelinde **15 ve daha yukarı yaşta**ki istihdam edilen kadın nüfusu bir önceki yılın aynı dönemine göre **13,8%** artış ile **9 milyon 640 bin kişi** oldu. Kadınların en çok istihdam edildiği sektör **hizmet** sektörü oldu. **İşsiz** sayısı ise bir önceki yılın aynı dönemine göre **11,9%** artış ile **1 milyon 546 bin kişi** olarak gerçekleşti.

Kadınlarda işgücüne katılma oranı **3,6** puan artış ile **34,5%'e** yükselirken **istihdam** oranı **3,1** puan artış ile **29,7% oldu**. **İşsizlik** oranı ise **0,2** puan azalış ile **13,8%** olarak gerçekleşti.

Erkeklerde istihdam edilen sayısı bir önceki yılın aynı dönemine göre **10,3%** artış ile **22 milyon 749 bin kişi** olurken istihdam edilenlerin büyük kısmı **hizmet** sektöründe yer aldı. **İşsiz** sayısı ise bir önceki yılın aynı dönemine göre **12,5%** azalış ile **2 milyon 248 bin kişi** olarak gerçekleşti.

Erkeklerde işgücüne katılma oranı **4,1** puan artış ile **71,7%'e** çıkarken **istihdam** oranı **5,2** puan artış ile **64,6% oldu**. **İşsizlik** oranı ise **2,3** puan azalış ile **9,9%** olarak gerçekleşti.

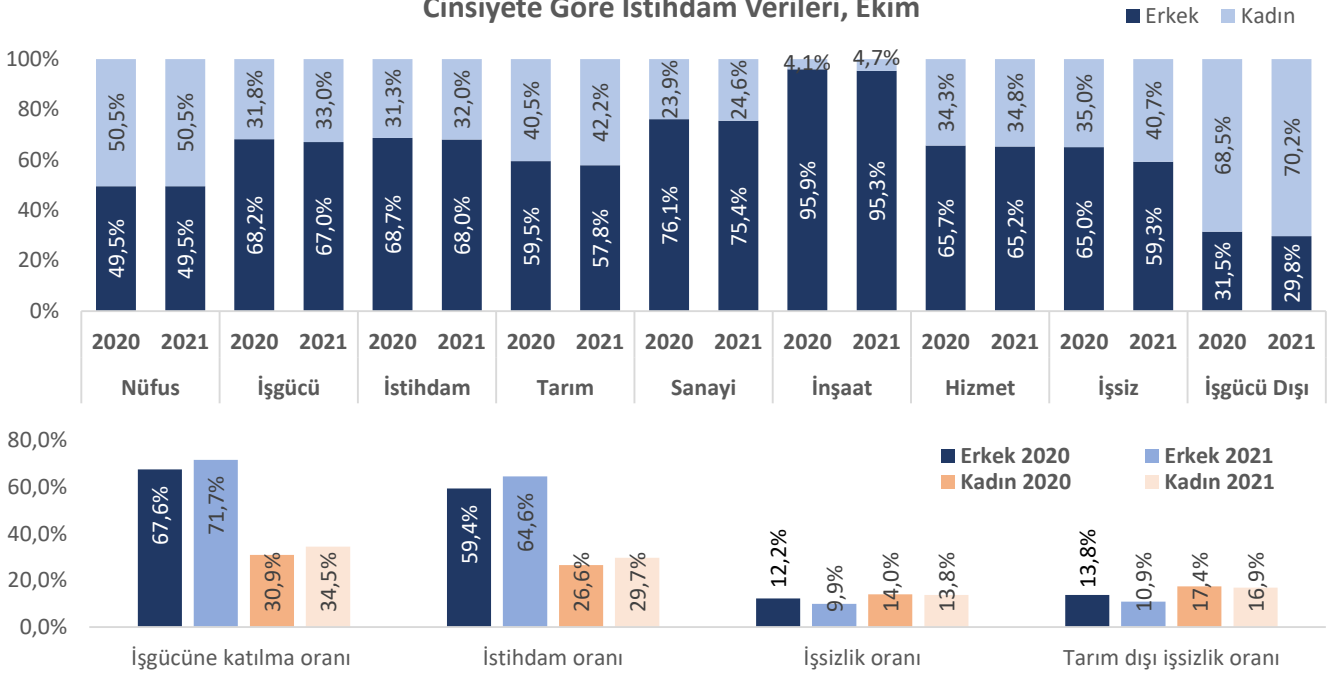
Temel İşgücü Göstergeleri*						
Aralık	Erkek			Kadın		
15+yaş (Bin Kişi)	2020	2021	Değ.	2020	2021	Değ.
Nüfus	31.269	31.748	1,5%	31.871	32.425	1,7%
İşgücü	21.151	22.749	7,6%	9.855	11.186	13,5%
İstihdam	18.580	20.501	10,3%	8.473	9.640	13,8%
Tarım	2.872	2.924	1,8%	1.956	2.134	9,1%
Sanayi	4.458	4.940	10,8%	1.399	1.609	15,0%
İnşaat	1.597	1.736	8,7%	69	85	23,2%
Hizmet	9.652	10.900	12,9%	5.049	5.812	15,1%
İşsiz	2.570	2.248	-12,5%	1.382	1.546	11,9%
İşgücüne dahil olmayanlar	10.119	8.999	-11%	22.015	21.239	-3,5%
İşgücüne katılma oranı	67,6%	71,7%	4,1%	30,9%	34,5%	3,6%
İstihdam oranı	59,4%	64,6%	5,2%	26,6%	29,7%	3,1%
İşsizlik oranı	12,2%	9,9%	-2,3%	14,0%	13,8%	-0,2%
Tarım dışı işsizlik oranı	13,8%	10,9%	-2,9%	17,4%	16,9%	-0,5%
Genç nüfus (15-24 yaş)	2020	2021	Değ.	2020	2021	Değ.
İşgücüne katılma oranı	49,0%	52,9%	3,9%	27,8%	30,9%	3,1%
İstihdam oranı	37,5%	42,9%	5,4%	18,4%	22,1%	3,7%
İşsizlik oranı	23,3%	18,9%	-4,4%	33,8%	28,6%	-5,2%

Tablodaki rakamlar yuvarlamadan dolayı toplamı vermeyebilir.

*Mevsim Etkisinden Arındırılmış

Kadın-erkek nüfusu hemen hemen aynı olmasına rağmen işgücünün **67,0%'si**, istihdamın **68,0%'i** erkekler oluşturmaktadır. İnşaat sektöründe erkek istihdamının payı **95,3%** seviyesindedir.

Cinsiyete Göre İstihdam Verileri, Ekim

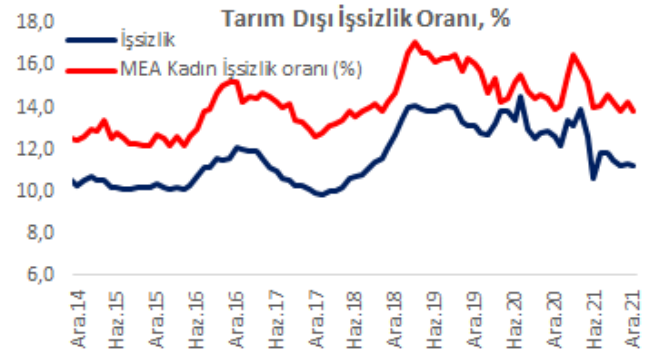
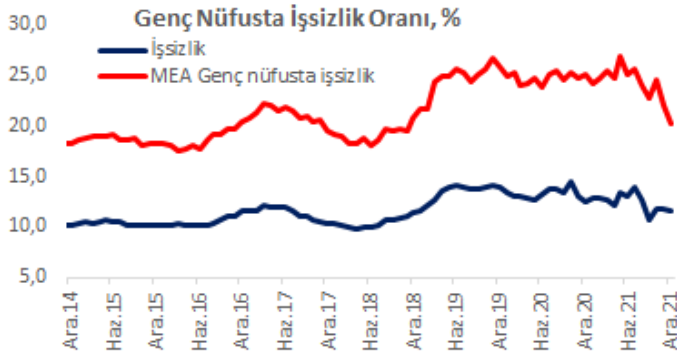
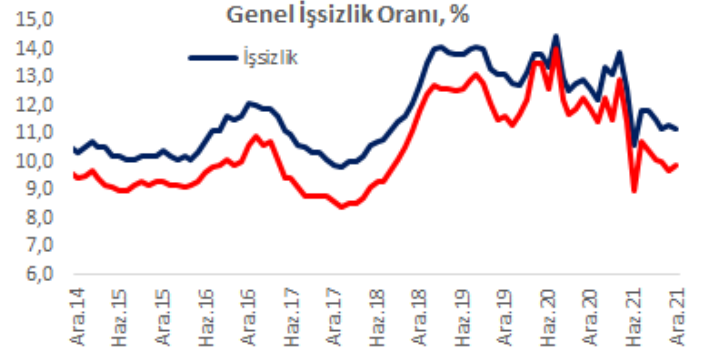
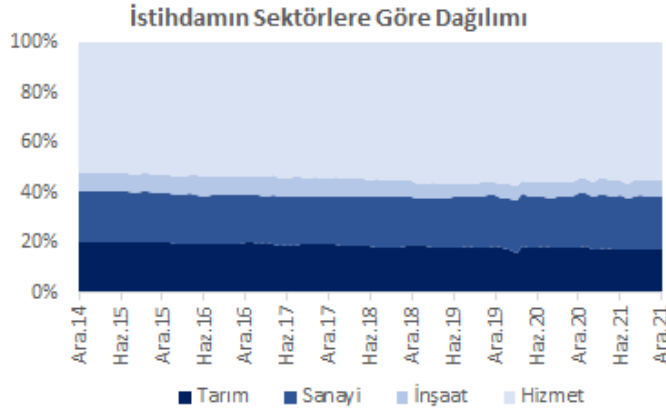


Hizmet Sektörünün İstihdamdaki Payı...

İstihdamın sektörel dağılımı, bir ülkenin ekonomik ve sosyal gelişmişlik düzeyi açısından önemli göstergelerden biridir. Gelişmiş ülkelerde istihdamın sektörel dağılımı **tarımdan, sanayi ve hizmet sektörüne doğru geçiş** şeklindedir. Türkiye'nin istihdam yapısını incelediğimizde, **en fazla istihdam edilen işgücünün hizmet sektöründe** olduğu ve 2014 yılından itibaren hizmet sektörünün istihdam payının her yıl artarak **55,4%**'e ulaştığı görülüyor.

İnşaat sektöründe ise dalgalanmalar görülmektedir. **2018 yılının ikinci yarısından itibaren** yaşanan finansal dalgalanmalardan en çok etkilenen **inşaat** sektöründe daralmaya paralel olarak istihdamda **büyük kayıplar** yaşanmıştır.

İşsizlik oranı 2010 yılından bu yana en düşük değerini 2012 yılında alırken 2018 Haziran ayından bu yana çift haneli bir değer almaktadır. Tarım dışı işsizlik oranı ise işsizlik oranının seyri ile paralel bir gidişat göstermektedir.

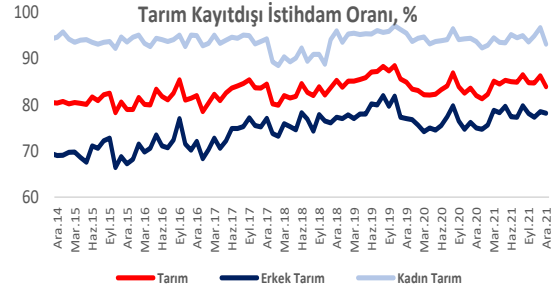
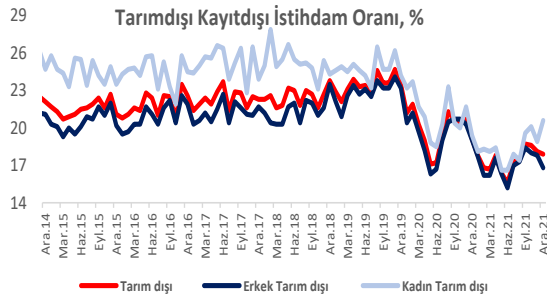
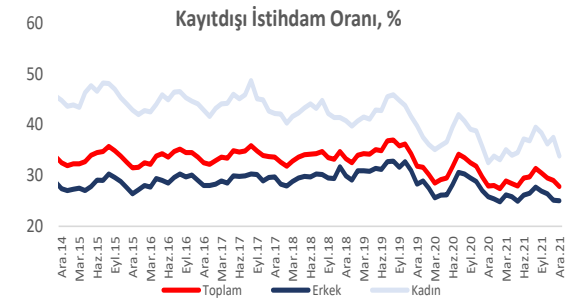
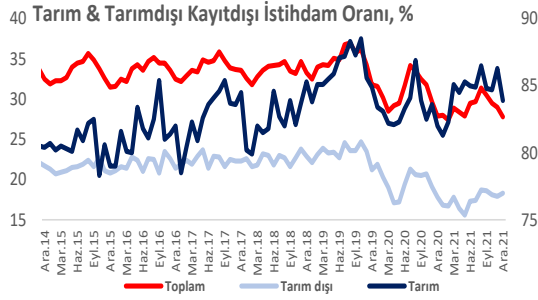


Kayıt Dışı Çalışan Payı...

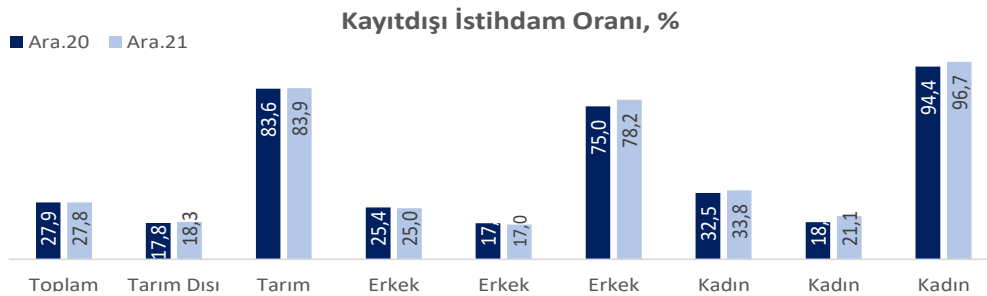
Türkiye'de 2021 yılı **Aralık** döneminde kayıt dışı çalışanların oranı geçtiğimiz yılın aynı dönemine göre **0,1** puan azalarak **27,8** olarak gerçekleşti. **Tarım dışı çalışanlarda** bu oran **18,3%** olurken **tarımda** çalışanların **%86,5'i** herhangi bir sosyal güvenlik kurumuna bağlı olmadığı anlaşılmaktadır. 2000'li yılların başında %50'nin üstünde olan kayıt dışı istihdam oranı, 2014 yılından bu yana %35 etrafında dalgalanırken 2020 Şubat dönemi itibarıyla %30,0 seviyesine kadar gerilemişti.

Kayıt dışı istihdamın nedenleri girift bir yapıda birbirini etkilemektedir. Bunların başında ekonomik istikrarsızlık, yüksek enflasyon, işsizlik ve işsizliğe bağlı oluşan yoksulluk, işsiz kalan bireylerin yaşamlarını idame ettirmek adına kayıt dışı çalışmaya mecbur kalması, işverenin kayıtlı işçi çalıştırması durumunda ödeyeceği yüksek vergi ve prim oranları ile aynı şekilde sosyal güvenlik kesintilerinin yüksek olmasının net ücretin düşmesine sebep olması ve daha yüksek ücret almak isteyen bazı çalışanların kayıt dışına yönelmesi yer almaktadır. Denetim mekanizmasının yetersizliği kayıt dışı işçi çalıştıran işverenleri kayıt dışılığa teşvik ederken, toplumda oluşan af beklentileri de kayıt dışılığı besleyen bir diğer faktör olarak yer almaktadır.

Tarım sektöründeki kayıt dışı istihdam yapısal bir sorun olarak görülüyor. Tarımsal istihdamın yaygın oluşu, küçük işletmelerin katma değeri düşük geleneksel metotlarla üretim yapması ve yapılan işte çoğunlukla arazi sahibi olan kendi hesabına çalışanlar ile ücretsiz aile işçilerinin çalışması ve verimliliğin düşük olması nedeniyle tarımsal gelirlerin düşük kalması kayıt dışı istihdamı artırmaktadır. Türkiye'de kayıt dışılığın en yaygın olduğu alan tarımsal faaliyetler olmakla birlikte ondan sonra inşaat, hizmet ve sanayi sektörü gelmektedir.



azalarak



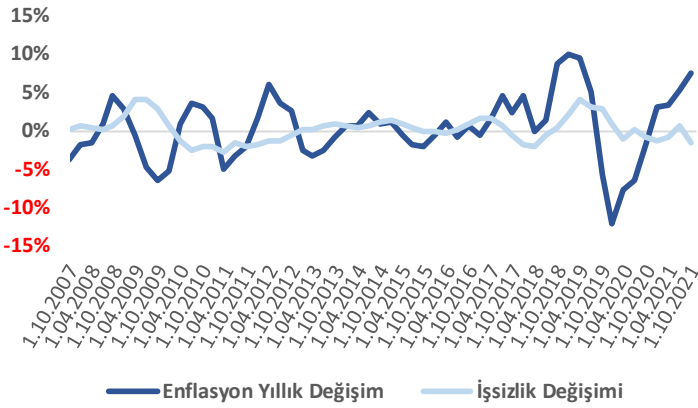
İşsizlik Enflasyon Büyüme İlişkisi

Fiyat istikrarının yani enflasyon seviyesinin hedeflenen düzeyde tutulabilmesi ve istihdamın artırılması bir diğer deyişle işsizliğin azaltılması en önemli ekonomi politikalarının başında geliyor. Yüksek enflasyon ve işsizlik ülke ekonomisi için istenmeyen bir durum olup her iki değişkendeki olumsuz bir eğilim üretimi, tüketimi ve nihayetinde ülke ekonomisini olumsuz yönde etkileyecektir. **İşsizlik ve enflasyon** için ortalama verileri incelediğimizde zaman zaman bu iki göstergenin birlikte hareket etmesi söz konusu olsa da uzun vadede negatif ilişki içinde oldukları görülmektedir.

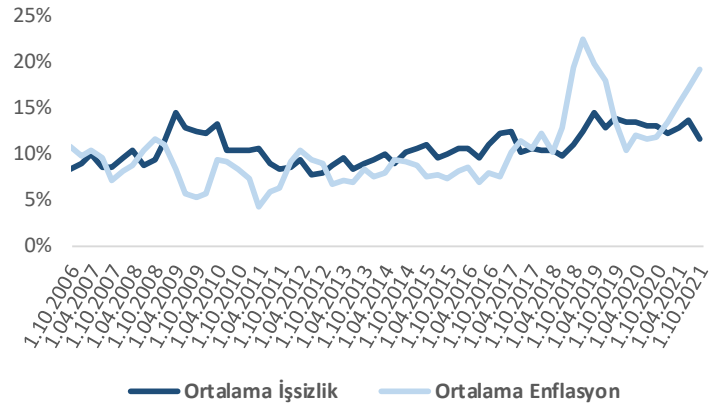
İşsizlik oranı ile ekonomik büyüme arasında negatif doğrusal bir ilişki olup tespit edilen korelasyon değeri -**0,60**'dir. Bu tablodan çıkarılan sonuç ise ekonomik büyüme arttıkça işsizlik oranı azalmaktadır. 2008'de yaşanan kriz ile ortaya çıkan negatif **büyüme** oldukça dikkat çekici olmasına karşın bu dönemde **enflasyonda** aynı düzeyde bir değişim meydana gelmediği görülmüştür.

2018 yılında kur artışına dayalı olarak enflasyonda meydana gelen artış iç talepte ciddi bir düşüş yaratarak ön sırada sanayi sektörü olmak üzere üretimde ciddi azalmalara neden olmuş ve kapasite kullanım oranı gerilemiştir. 2018 yılının başlarında düşüş eğilimi gösteren işsizlik oranı ise yıl ortasından itibaren tekrar yükseliş trendine girmiştir. 2018 yılının son çeyreği ile 2019 yılının ilk iki çeyreğinde görülen yüksek enflasyon ve işsizlik oranları ile eksi büyüme oranı ise Türkiye'nin slumplasyon yaşadığını gösteriyor.

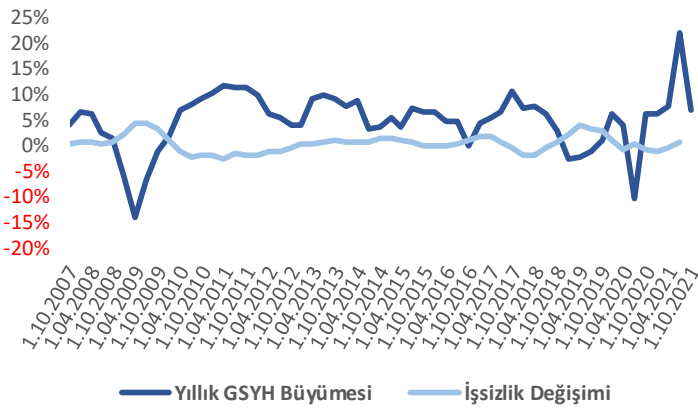
Enflasyon Değişimi & İşsizlik Değişimi



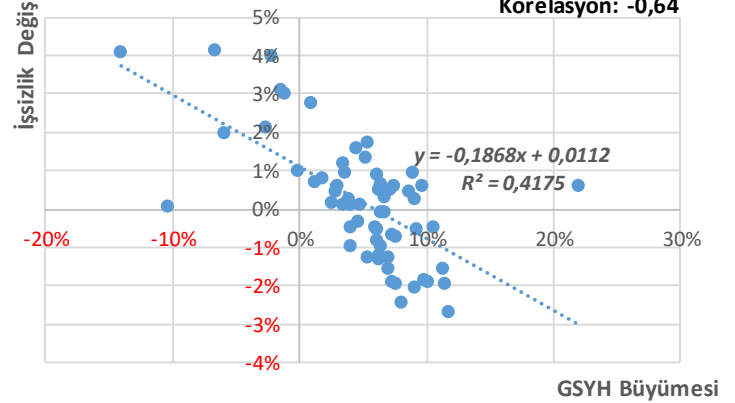
Enflasyon & İşsizlik



GSYH Büyümesi & İşsizlik Değişimi



GSYH Büyümesi & İşsizlik Değişimi



Kavramlar

Tanımlanmış bir zaman dilimi (referans dönemi) içinde belirli bir yaş üzerindeki nüfus, işgücü bakımından üç temel gruba ayrılmaktadır; istihdam edilenler, işsizler ve işgücüne dahil olmayanlar. İstihdam edilenler ve işsizler, birlikte işgücünü oluştururlar.

Çalışma çağındaki nüfus= İşgücü + İşgücüne dahil olmayanlar

İşgücü = İstihdam edilenler + İşsizler

İşgücü: İstihdam edilenler ile işsizlerin oluşturduğu nüfusu kapsar.

İşgücüne Katılma Oranı: İşgücünün, kurumsal olmayan çalışma çağındaki nüfus içindeki oranıdır.

İstihdam: Aşağıda yer alan işbaşında olanlar ve işbaşında olmayanlar grubuna dahil olan kurumsal olmayan çalışma çağındaki nüfus, istihdam edilen nüfustur.

İşbaşında olanlar: Ücretli, maaşlı, yevmiyeli, kendi hesabına, işveren ya da ücretsiz aile işçisi olarak referans dönemi içinde en az bir saat bir iktisadi faaliyette bulunan kişilerdir.

İşbaşında olmayanlar: İşi ile bağlantısı devam ettiği halde, referans haftası içinde çeşitli nedenlerle işinin başında olmayan kendi hesabına ve işverenler istihdamda kabul edilmektedir.

Ücretli ve maaşlı çalışan ve çeşitli nedenlerle referans döneminde işlerinin başında bulunmayan fertler; ancak maaş veya ücretlerinin en az %50 ve daha fazlasını almaya devam ediyorlarsa istihdamda kabul edilmektedir.

Üretici kooperatifi üyeleri ile mesleki bilgilerini artırmak amacıyla belirli bir menfaat (aynı ya da nakdi gelir, sosyal güvence, yol parası, cep harçlığı vb.) karşılığında çalışanlar (çırak, stajyer vb.) istihdamda kabul edilmektedirler.

İstihdam Oranı: İstihdamın, kurumsal olmayan çalışma çağındaki nüfus içindeki oranıdır.

Kayıt Dışı İstihdam: Referans haftasında yaptığı işten dolayı herhangi bir sosyal güvenlik kuruluşuna kayıtlı olmayanlardır.

İşsiz: Referans dönemi içinde istihdam halinde olmayan kişilerden iş aramak için son dört hafta içinde iş arama kanallarından en az birini kullanmış ve 2 hafta içinde işbaşı yapabilecek durumda olan kurumsal olmayan çalışma çağındaki tüm kişiler işsiz nüfusa dahildirler. Ayrıca, üç ay içinde başlayabileceği bir iş bulmuş ya da kendi işini kurmuş ancak işe başlamak ya da işbaşı yapmak için çeşitli eksikliklerini tamamlamak amacıyla bekleyenler de işsiz nüfus kapsamına dahildirler.

İşsizlik Oranı: İşsiz nüfusun işgücü içindeki oranıdır.

Ne Eğitimde Ne De İstihdamda Olanlar: İşsiz ve işgücüne dahil olmayan genç nüfusta yer alıp aynı zamanda eğitime (örgün eğitim, yaygın eğitim, çıraklık eğitimi, kurs) devam etmeyen nüfusu kapsar.

Ne Eğitimde Ne De İstihdamda Olanların Oranı (NEET): Ne istihdamda, ne de eğitimde olan genç nüfusun toplam genç nüfusa oranıdır.

İşgücüne Dahil Olmayanlar: İşsiz veya istihdamda bulunmayan kurumsal olmayan çalışma çağındaki nüfustur. İşgücüne dahil olmayanlar aşağıdaki gruplara ayrılmıştır.

İş aramayıp çalışmaya hazır olanlar: Çeşitli nedenlerle bir iş aramayan, ancak 2 hafta içinde işbaşı yapmaya hazır olduğunu belirten kişilerdir. İki alt başlıkta ele alınmaktadır:

İş bulma ümidi olmayanlar: Daha önce iş aradığı halde bulamayan veya kendi vasıflarına uygun bir iş bulabileceğine inanmadığı için iş aramayan ancak işbaşı yapmaya hazır olduğunu belirten kişilerdir.

Diğer: Mevsimlik çalışma, ev kadını olma, öğrencilik, irad sahibi olma, emeklilik ve çalışamaz halde olma gibi nedenlerle iş aramayıp ancak işbaşı yapmaya hazır olduğunu belirten kişilerdir.

Mevsimlik çalışanlar: Mevsimlik çalışması nedeniyle iş aramayan ve iş başı yapmaya da hazır olmayan kişilerdir.

Ev işleriyle meşgul: Kendi evinde ev işleriyle meşgul olması nedeniyle iş aramayan ve iş başı yapmaya da hazır olmayan kişilerdir. **Eğitim/Öğretim**: Bir öğrenim kurumuna devam etmesi nedeniyle iş aramayan ve iş başı yapmaya da hazır olmayan kişilerdir.

Emekli: Bir sosyal güvenlik kuruluşundan emekli olduğu için iş aramayan ve iş başı yapmaya da hazır olmayan kişilerdir.

Çalışamaz halde: Bedensel özür, hastalık veya yaşlılık nedeniyle iş aramayan ve iş başı yapmaya da hazır olmayan kişilerdir.

Diğer: Ailevi ve kişisel nedenler ve bunun dışındaki diğer nedenler ile iş aramayan ve iş başı yapmaya da hazır olmayan kişilerdir.

Bienkul Değerler A.Ş**Araştırma Bölümü****Email :** arastirma@bmd.com.tr**Telefon :** 0-216-547-1300**Önemli Uyarı**

Burada yer alan yatırım bilgi, yorum ve tavsiyeleri yatırım danışmanlığı kapsamında değildir. Yatırım danışmanlığı hizmeti, yetkili kuruluşlar tarafından kişilerin risk ve getiri tercihleri dikkate alınarak kişiye özel sunulmaktadır. Burada yer alan yorum ve tavsiyeler ise genel niteliktedir. Bu tavsiyeler mali durumunuz ile risk ve getiri tercihlerinize uygun olmayabilir. Bu nedenle, sadece burada yer alan bilgilere dayanılarak yatırım kararı verilmesi beklentilerinize uygun sonuçlar doğurmayabilir.

Burada yer alan bilgiler Bizim Menkul Değerler A.Ş. (BMD) tarafından okuyucuyu bilgilendirme amacı ile BMD'nin güvenilir olduğunu düşündüğü yayımlanmış bilgilerden ve veri kaynaklarından derlenerek hazırlanmıştır. Kullanılan bilgilerin hatasızlığı ve/veya eksiksizliği konusunda BMD hiçbir şekilde sorumlu tutulamaz. BMD Araştırma raporları şirket içi ve dışı dağıtım kanalları aracılığıyla tüm BMD müşterilerine eşzamanlı olarak dağıtılmaktadır. Ayrıca, Burada yer alan tahmin, yorum ve tavsiyeler dökümanın yayınlandığı tarih itibarıyla geçerlidir. BMD Araştırma Bölümü daha önce hazırladığı ya da daha sonra hazırlayacağı raporlarda bu raporda sunulan görüş ve tavsiyelerden farklı ya da bu raporda sunulan görüş ve tavsiyelerle çelişen başka raporlar yayımlayabilir. Çelişen fikir ve tavsiyeler bu raporu hazırlayan kişilerden farklı zaman dilimlerine işaret ediyor, farklı analiz yöntemlerini içeriyor ya da farklı varsayımlarda bulunuyor olabilir. Böyle durumlarda, BMD'nin bu raporlardaki tavsiye ve görüşlerle çelişen diğer BMD Araştırma Bölümü raporlarını okuyucunun dikkatine sunma zorunluluğu yoktur. BMD ve ilişkili olduğu firmalar bu raporda adı geçen pay senetlerinde pozisyon sahibi olabilir ve/veya raporun yayınlanma tarihinden sonra işlem yapabilir. Ayrıca yatırımcılar bu raporda adı geçen şirketlerle BMD ve/veya diğer ilişkili firmalarının iş ilişkisi içerisinde olabileceğini kabul ederler.

Bu çalışma kesinlikle tekrar çıkarılmak, çoğaltılmak, kopyalanmak ve/veya okuyucudan başkasına dağıtılmak üzere hazırlanmamıştır ve BMD Araştırma Bölümü'nün izni olmadan kopyalanamaz ve çoğaltılıp dağıtılamaz. Okuyucuların bu raporun içeriğini oluşturan yatırım tavsiyeleri, tahmin ve hedef fiyat değerlemeleri de dahil olmak üzere tüm yorum ve çıkarımların, BMD Araştırma Bölümü'nün izni olmadan başkalarıyla paylaşmamaları gerekmektedir. BMD bu araştırma raporunu yayınlamaya, müşterilerine ve gerekli yatırım profesyonellerine dağıtmaya yetkilidir. BMD Araştırma Bölümü gerekli olduğunu düşündüğünde düzenli olarak yatırım tavsiyelerini güncellemekte ve temel analize dayalı araştırma raporları hazırlamaktadır. Bununla birlikte, bu çalışma herhangi bir hisse senedinin veya finansal yatırım enstrümanlarının alımı ya da satımı için BMD ve/veya BMD tarafından direk veya dolaylı olarak kontrol edilen herhangi bir şirket tarafından gönderilmiş bir teklif ya da öneri oluşturmamaktadır. Herhangi bir alım-satım ya da herhangi bir enstrümanın halka arzına talepte bulunma kararı bu çalışmaya değil, arz edilen yatırım aracı ile ilgili kamuya duyurulmuş ve yayınlanmış izahname ve sirkülere dayanmalıdır. BMD ya da herhangi bir BMD çalışanı bu raporun içeriğindeki görüş ve tavsiyelere uyulması sebebiyle doğabilecek doğrudan ya da dolaylı herhangi bir zarar ya da kayıpla ilgili olarak sorumlu tutulamaz.