

Cari İşlemler & Ödemeler Dengesi İstatistikleri

Mayıs 2024

Cari İşlemler Dengesi

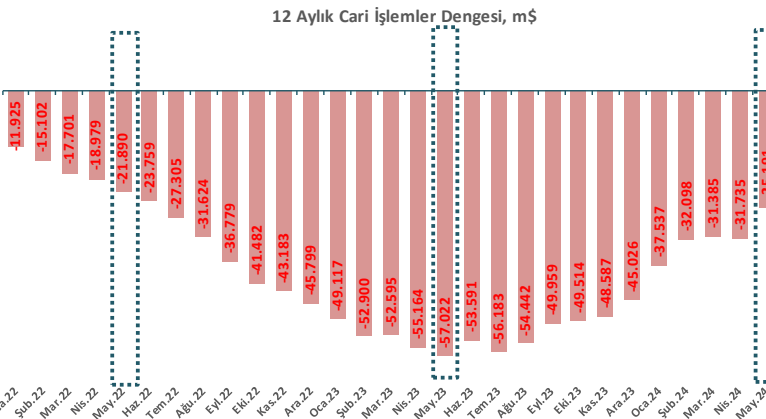
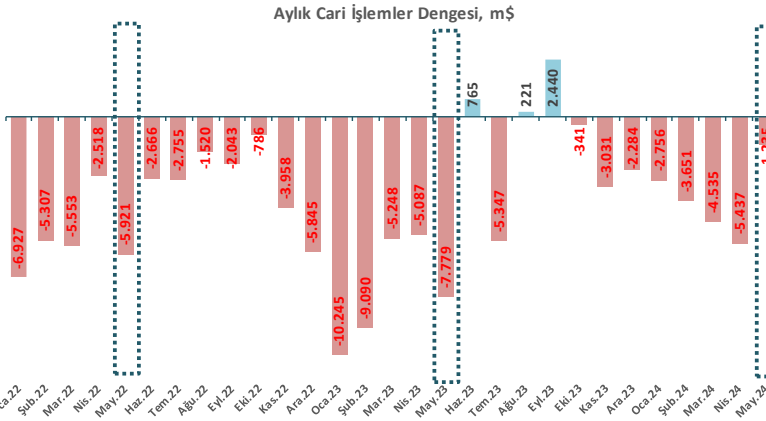
TCMB tarafından açıklanan ödemeler dengesi istatistiklerine göre 2023 yılının Mayıs ayında 7.779 milyon dolar açık veren cari denge, 2024 yılının aynı ayında 1.235 milyon dolar açık verdi. Böylece 2024 yılı Nisan ayında 31.735 milyon dolar olan 12 aylık cari işlemler açığı, Mayıs ayında 25.191 milyon dolara geriledi.

Cari açığın gerilemesinde; ödemeler dengesi tanımlı dış ticaret açığının, Mayıs ayında önceki yılın aynı ayına göre 6.307 milyon dolar azalarak 4.199 milyon dolara gerilemesi etkili oldu.

Hizmetler dengesi kaynaklı girişler ise Mayıs ayında önceki yılın aynı ayına göre 698 milyon dolar artarak 4.724 milyon dolara yükseldi.

Birincil gelir dengesinden kaynaklanan net çıkışlar, önceki yılın aynı ayına göre 287 milyon dolar artarak 1.607 milyon dolar olarak gerçekleşti.

2023 yılı Mayıs ayında 21 milyon dolar net giriş kaydedilen ikincil gelir dengesi kaleminde, 2024 yılının aynı ayında 153 milyon dolar net çıkış yaşandı.



Cari İşlemler Dengesi, m\$ - Mayıs

Aylık	2023	2024	Yıllık Değ.
İhracat	21.254	23.347	9,8%
İthalat	-31.760	-27.546	-13,3%
Ticaret Dengesi	-10.506	-4.199	-60,0%
Hiz. Gelir	8.089	9.245	14,3%
Hiz. Gider	-4.063	-4.521	11,3%
Hiz. Dengesi	4.026	4.724	17,3%
Birincil Den.	-1.320	-1.607	21,7%
İkincil Den.	21	-153	A.D.
Cari Denge	-7.779	-1.235	-84,1%

12 Aylık	2023	2024	Yıl. Değ.
İhracat	252.004	254.278	0,9%
İthalat	-354.256	-320.409	-9,6%
Ticaret Dengesi	-102.252	-66.131	-35,3%
Hiz. Gelir	98.637	104.991	6,4%
Hiz. Gider	-43.902	-52.147	18,8%
Hiz. Dengesi	54.735	52.844	-3,5%
Birincil Den.	-9.813	-12.307	25,4%
İkincil Den.	308	403	30,8%
Cari Denge	-57.022	-25.191	-55,8%

Cari İşlemler Dengesi, m\$ - Aylık

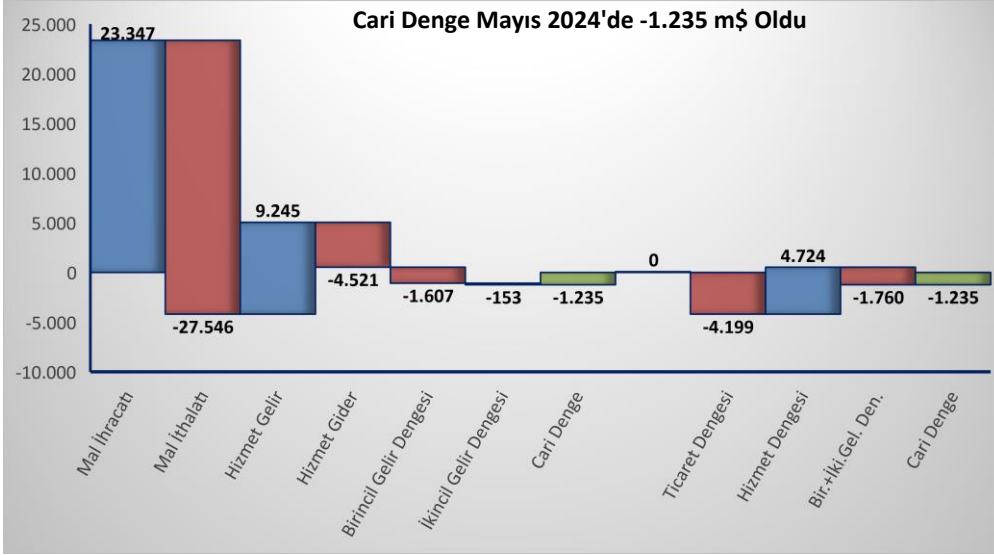
	2022	2023	2024	Aylık Değ.	Yıllık Değ.
Ocak	-6.927	-10.245	-2.756	20,7%	-73,1%
Şubat	-5.307	-9.090	-3.651	32,5%	-59,8%
Mart	-5.553	-5.248	-4.535	24,2%	-13,6%
Nisan	-2.518	-5.087	-5.437	19,9%	6,9%
Mayıs	-5.921	-7.779	-1.235	-77,3%	-84,1%
Haziran	-2.666	765			
Temmuz	-2.755	-5.347			
Ağustos	-1.520	221			
Eylül	-2.043	2.440			
Ekim	-786	-341			
Kasım	-3.958	-3.031			
Aralık	-5.845	-2.284			
Ocak - Mayıs	-26.226	-37.449	-17.614		-53,0%

Cari İşlemler Dengesi, m\$ - 12 Aylık

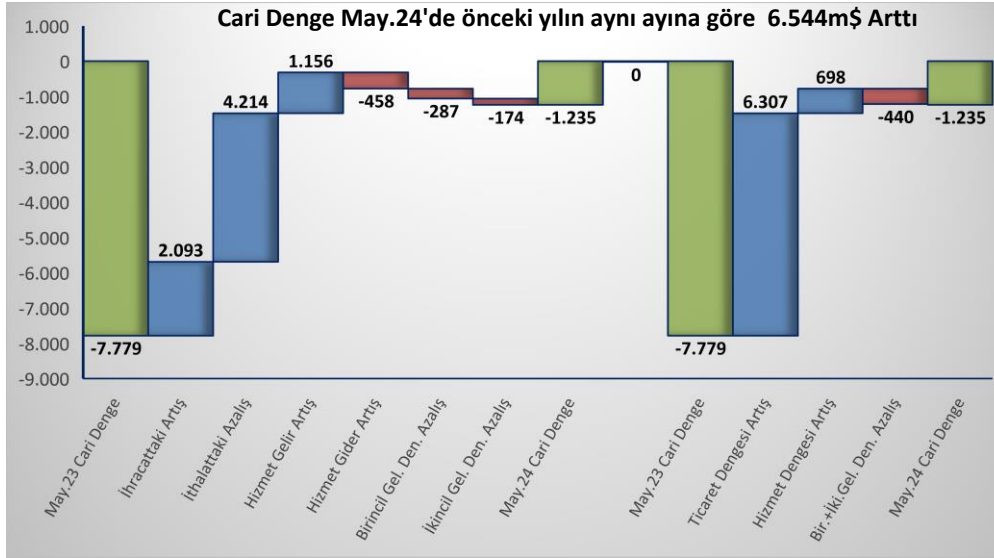
	2022	2023	2024	Aylık Değ.	Yıllık Değ.
Ocak	-11.925	-49.117	-37.537	-16,6%	-23,6%
Şubat	-15.102	-52.900	-32.098	-14,5%	-39,3%
Mart	-17.701	-52.595	-31.385	-2,2%	-40,3%
Nisan	-18.979	-55.164	-31.735	1,1%	-42,5%
Mayıs	-21.890	-57.022	-25.191	-20,6%	-55,8%
Haziran	-23.759	-53.591			
Temmuz	-27.305	-56.183			
Ağustos	-31.624	-54.442			
Eylül	-36.779	-49.959			
Ekim	-41.482	-49.514			
Kasım	-43.183	-48.587			
Aralık	-45.799	-45.026			

Kaynak: TCMB

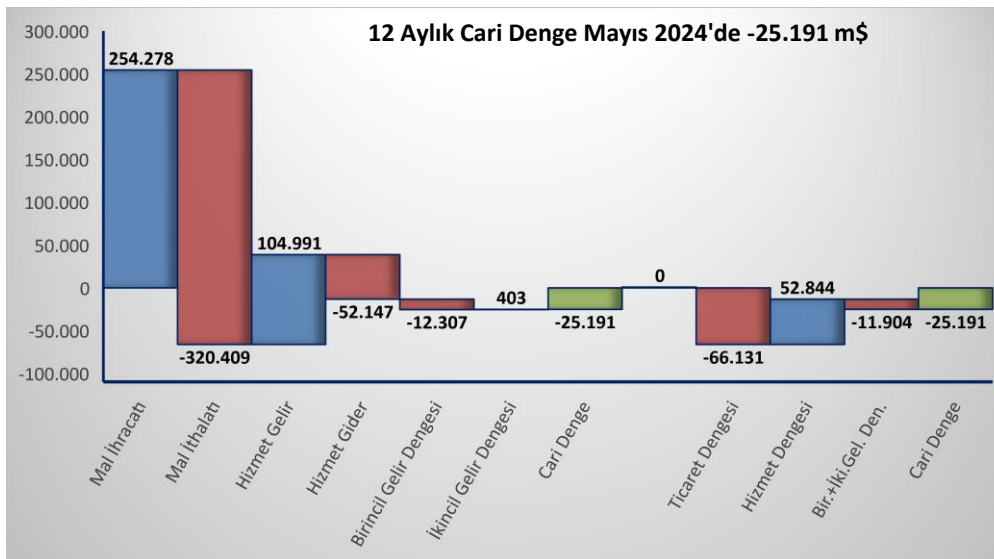
Cari İşlemler & Ödemeler Dengesi



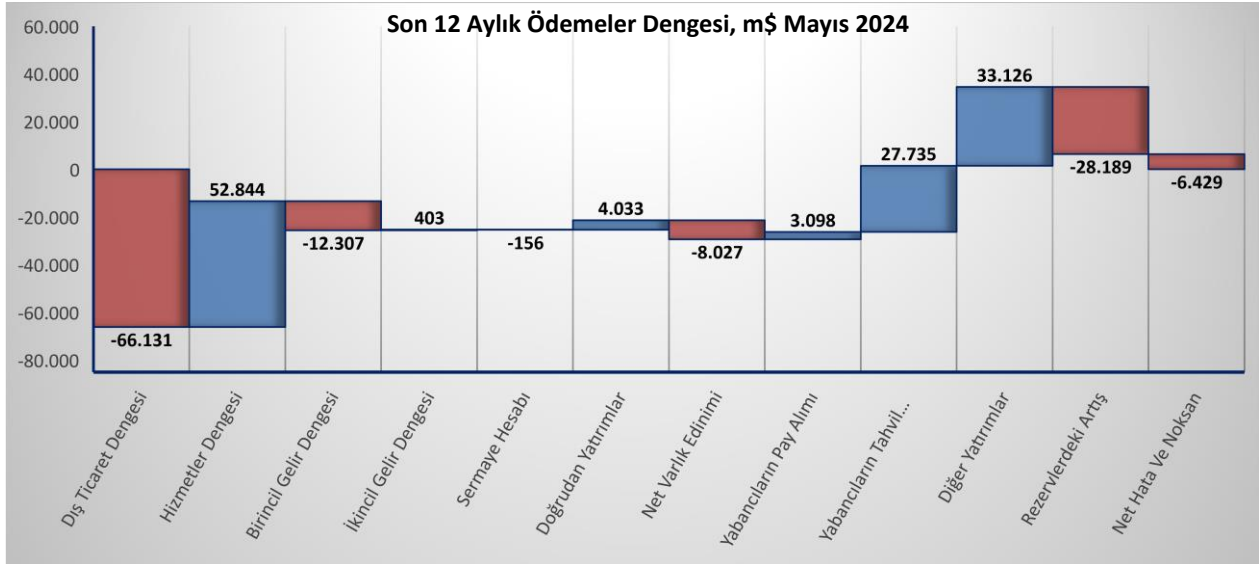
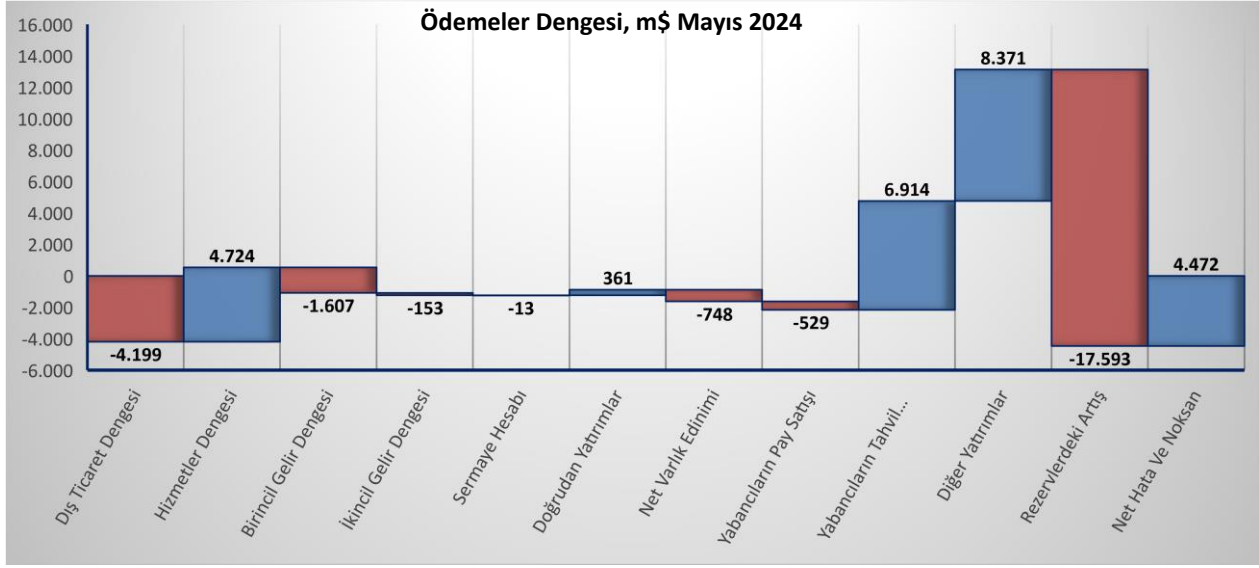
2024 yılı Mayıs ayında 23,3 milyar dolar ihracat yapılırken, 27,5 milyar dolar ithalat yapıldı ve ticaret dengesi 4,2 milyar dolar açık verdi. 9,2 milyar dolar hizmet geliri elde edilirken, 4,5 milyar dolar hizmet gideri kaydedildi ve hizmet dengesi 4,7 milyar dolar fazla verdi. Birincil ve ikinci gelir dengesinin 1,8 milyar dolar açık vermesiyle 2024 yılı Mayıs ayında cari denge, 1,2 milyar dolar açık verdi.



2023 yılı Mayıs ayında 7,8 milyar dolar açık veren cari dengenin, 2024 yılı Mayıs ayında 1,2 milyar dolar açık vermesinin temel sebebi dış ticaret dengesinin 6,3 milyar dolar artmasıdır. İhracat önceki yılın aynı dönemine göre 2,1 milyar dolar artarken, ithalat 4,2 milyar dolar azalış gösterdi ve böylece dış ticaret dengesi 6,3 milyar dolar artarak 4,2 milyar dolar açık verdi. Bu gelişme neticesinde 2023 yılı Mayıs ayında 7,8 milyar dolar açık veren cari denge, 2024 yılının aynı ayında 1,2 milyar dolar açık verdi.



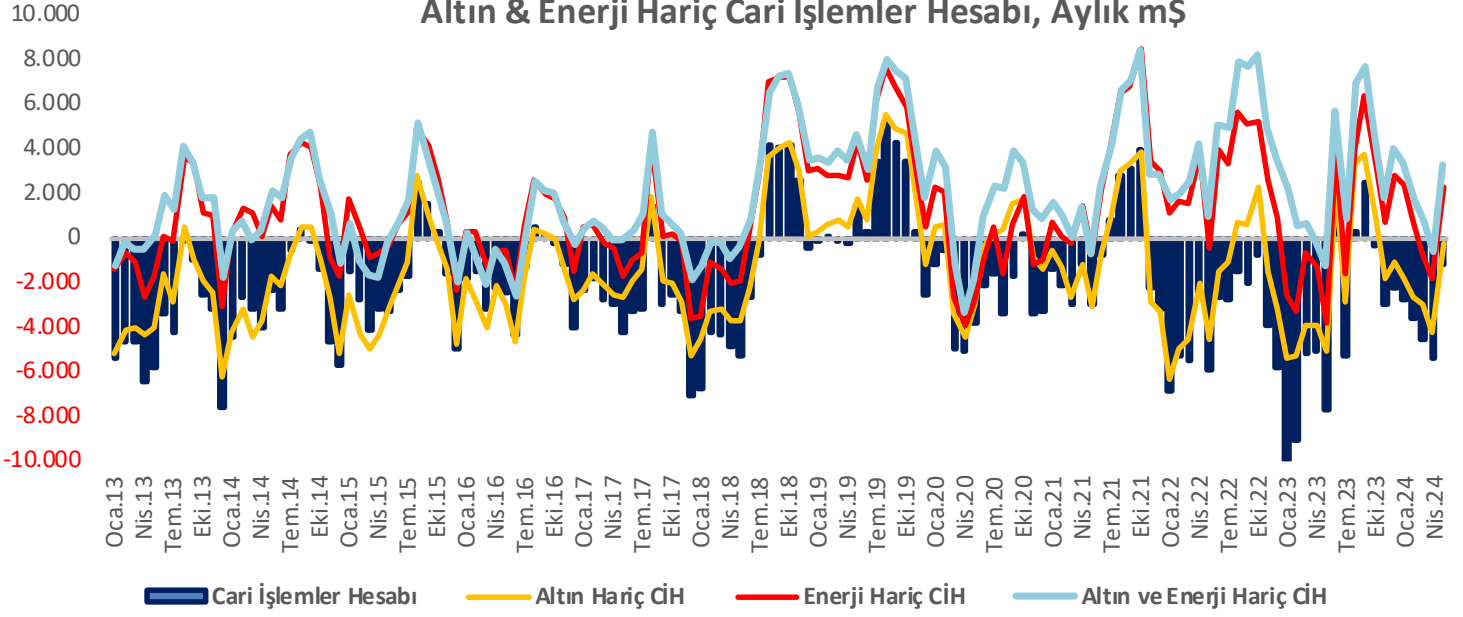
Mayıs 2024'te 12 aylık ticaret dengesi 66,1 milyar dolar açık verirken, hizmetler dengesi 52,8 milyar dolar fazla verdi. 11,9 milyar dolar birincil+ikincil gelir dengesi çıkışlarıyla beraber 12 aylık cari açık 25,2 milyar dolar oldu.



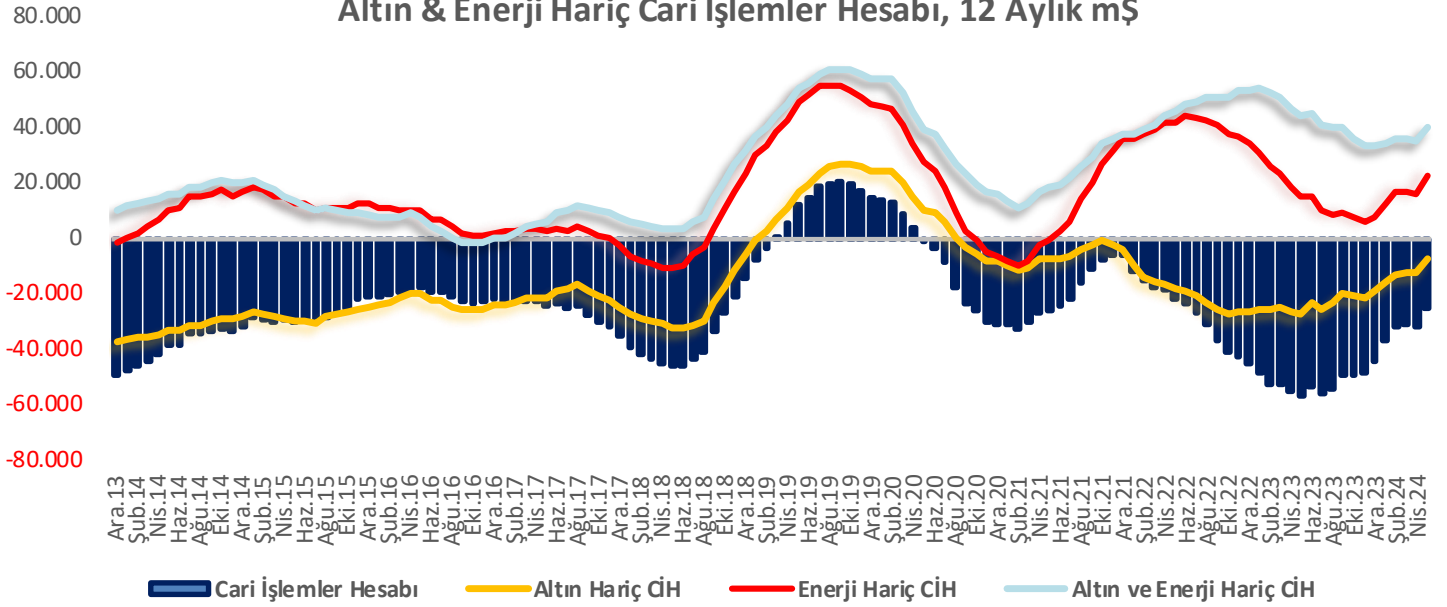
Cari açığın temel olarak nasıl finanse edildiğini gösteren ödemeler dengesi istatistiklerine göre 2024 Mayıs ayında 1,2 milyar dolar cari açıkla beraber yabancıların 529 milyon dolar pay satışının yanı sıra 748 milyon dolar net varlık edinimi hesabıyla birlikte toplamda 2,5 milyar dolar döviz çıkışı gerçekleşmiştir. Çıkan bu dövize karşılık yabancıların 6,9 milyar dolarlık tahvil alımının yanı sıra 361 milyon dolar doğrudan yatırımlardan ve 8,4 milyar dolar diğer yatırımlardan döviz girişi olmuştur. 4,5 milyar dolar net hata ve noksan sonrasında ise TCMB'nin rezervlerinde 17,6 milyar dolarlık artış yaşanmıştır.

Son 12 aylık dönemde ise 25,2 milyar dolar olan cari açıkla beraber 8 milyar dolar net varlık ediniminden toplamda 33,2 milyar dolarlık döviz çıkışı gerçekleşmiştir. Çıkan bu dövize karşılık yabancıların 3,1 milyar dolar pay ve 27,7 milyar dolar tahvil alımının yanı sıra 4 milyar dolar doğrudan yatırımlardan döviz girişi olurken büyük bir kısmı TCMB'nin yükümlülüklerinin artmasıyla oluşan diğer yatırımlar hesabından 33,1 milyar dolar giriş olmuştur. 6,4 milyar dolar net hata ve noksan sonrasında ise TCMB'nin rezervlerinde 28,2 milyar dolarlık artış yaşanmıştır.

Altın & Enerji Hariç Cari İşlemler Hesabı, Aylık m\$



Altın & Enerji Hariç Cari İşlemler Hesabı, 12 Aylık m\$



Altın hariç cari işlemler hesabı, 2023 Mayıs ayında 5,1 milyar dolar açık vermişken, 2024 yılının aynı döneminde 0,2 milyar dolar açık vermiştir.

Türkiye’de, yıllar itibariyle ekonomik ve sosyal gelişmeler nedeniyle enerji tüketimi artmakta buna karşın yerli enerji kaynaklarımızın sınırlı olması sebebiyle enerji arzımız aynı hızda artırılmamaktadır. Bu durum ülkemizi enerjide dışa bağımlı hale getirmekte ve cari dengemizi olumsuz etkilemektedir. Ayrıca enerji ithalatının cari işlemler dengesine olan etkisi sadece miktar değişimlerinden değil fiyat değişimlerinden de kaynaklanmaktadır. Buna bağlı olarak petrol fiyatlarındaki dalgalanma ve tüketilen enerjiyle yükseliş gösteren Türkiye’nin enerji ithalatı 2023 yılı Mayıs ayında 5,2 milyar dolar iken 2024 yılı Mayıs ayında 5,2 milyar dolar olarak gerçekleşmiştir. 2023 yılı Mayıs ayında 3,9 milyar dolar açık veren enerji hariç cari işlemler hesabı ise 2024 yılı Mayıs ayında 2,2 milyar dolar fazla vermiştir.

2023 yılı Mayıs ayında 1,2 milyar dolar açık veren altın ve enerji hariç cari denge, 2024 yılı Mayıs ayında 3,3 milyar dolar fazla vermiştir.

Dış Ticaret Dengesi, m\$ - Aylık					
2024	İhracat	İthalat	Denge	Karş. Oranı	Aylık Değ.
Ocak	19.668	24.158	-4.490	81%	-3,3%
Şubat	20.749	25.528	-4.779	81%	6,4%
Mart	22.199	27.390	-5.191	81%	8,6%
Nisan	18.694	26.407	-7.713	71%	48,6%
Mayıs	23.347	27.546	-4.199	85%	-45,6%
Ocak - Mayıs	104.657	131.029	-26.372	80%	

Dış Ticaret Dengesi

2024 yılı Mayıs ayında ihracat bir önceki aya göre %24,89 artarak 23.347 milyon dolara yükselirken, ithalat %4,31 artarak 27.546 milyon dolara yükseldi. Böylelikle 2024 yılı Nisan ayında 7.713 milyon dolar açık veren dış ticaret dengesi, Mayıs ayında 4.199 milyon dolar açık verdi.

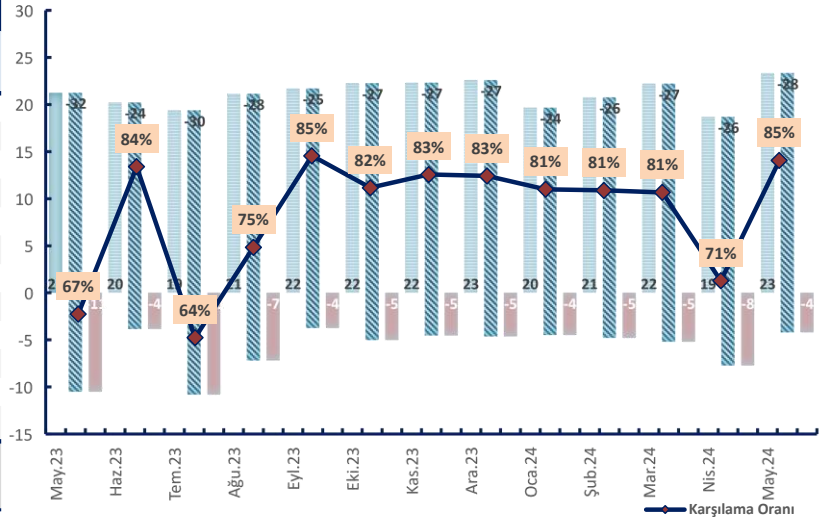
İhracatın ithalatı karşılama oranı 2023 Mayıs ayında %67 seviyesindeyken 2024 yılı Mayıs ayında %85'e yükseldi. 2024 yılı Nisan ayında ise %71 seviyesinde idi.

12 aylık ihracat ve ithalat sırasıyla 254.278 ve 320.409 milyon dolar olması sonucunda 12 aylık dış ticaret açığı, 66.131 milyar dolar olarak gerçekleşti.

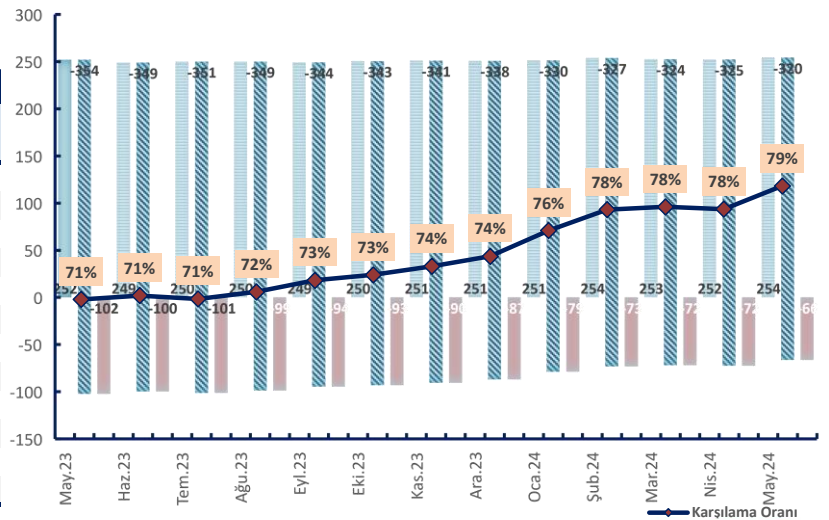
Dış Ticaret Dengesi, m\$ - 12 Aylık					
2024	İhracat	İthalat	Denge	Karş. Oranı	Aylık Değ.
Ocak	251.274	330.051	-78.777	76%	-9,4%
Şubat	253.640	326.665	-73.025	78%	-7,3%
Mart	252.510	324.357	-71.847	78%	-1,6%
Nisan	252.185	324.623	-72.438	78%	0,8%
Mayıs	254.278	320.409	-66.131	79%	-8,7%

Dış Ticaret Dengesi, m\$ - Aylık					
	2022	2023	2024	Aylık Değ.	Yıllık Değ.
Ocak	-8.553	-12.626	-4.490	-3,3%	-64,4%
Şubat	-6.297	-10.531	-4.779	6,4%	-54,6%
Mart	-6.478	-6.369	-5.191	8,6%	-18,5%
Nisan	-4.344	-7.122	-7.713	48,6%	8,3%
Mayıs	-8.830	-10.506	-4.199	-45,6%	-60,0%
Haziran	-6.437	-3.842			
Temmuz	-9.265	-10.805			
Ağustos	-9.657	-7.172			
Eylül	-8.037	-3.743			
Ekim	-6.450	-5.023			
Kasım	-7.174	-4.530			
Aralık	-8.078	-4.644			
Ocak - Mayıs	-34.502	-47.154	-26.372		-44,1%

İHRACAT, İTHALAT & DİŞ TİCARET DENGESİ, AYLIK MİLYAR\$

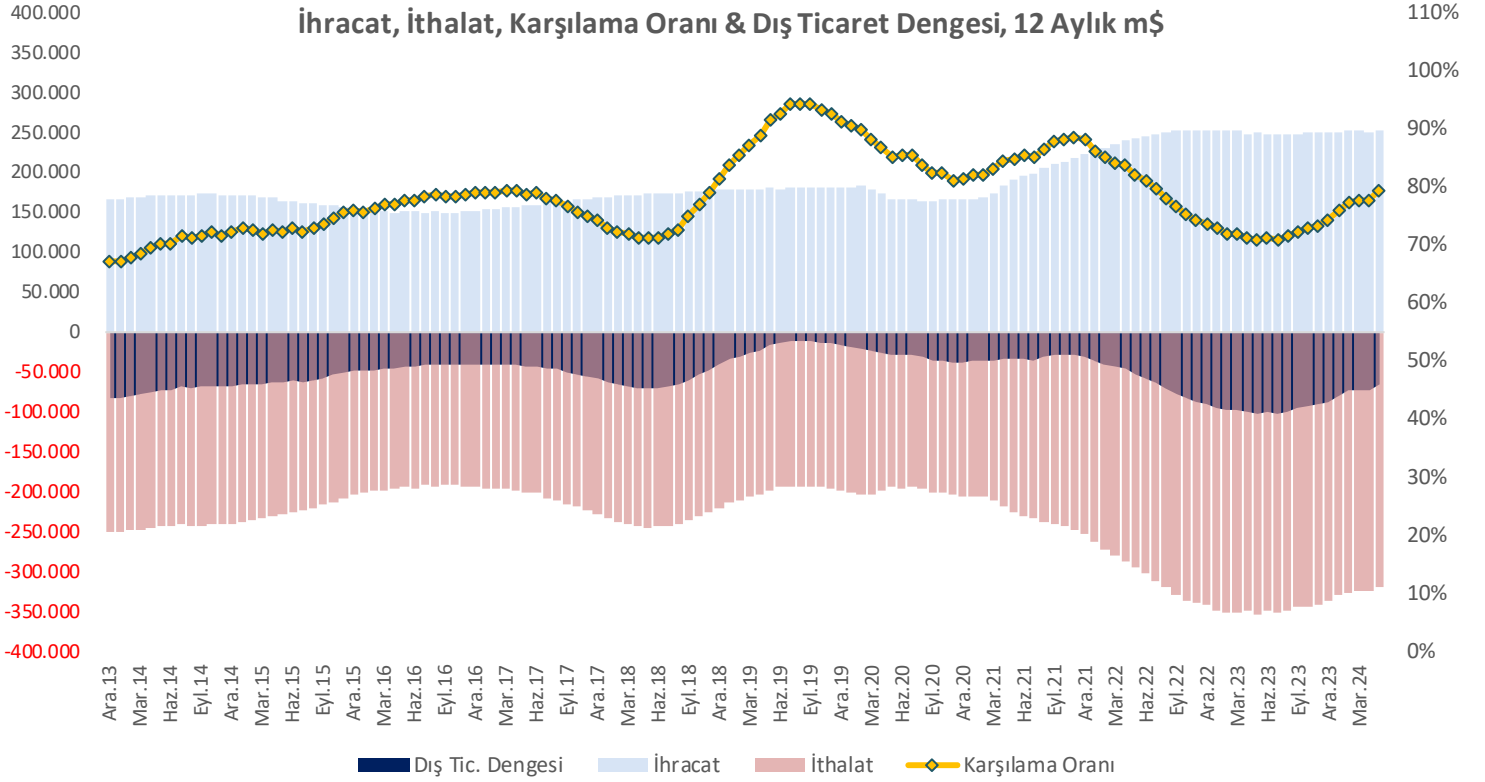
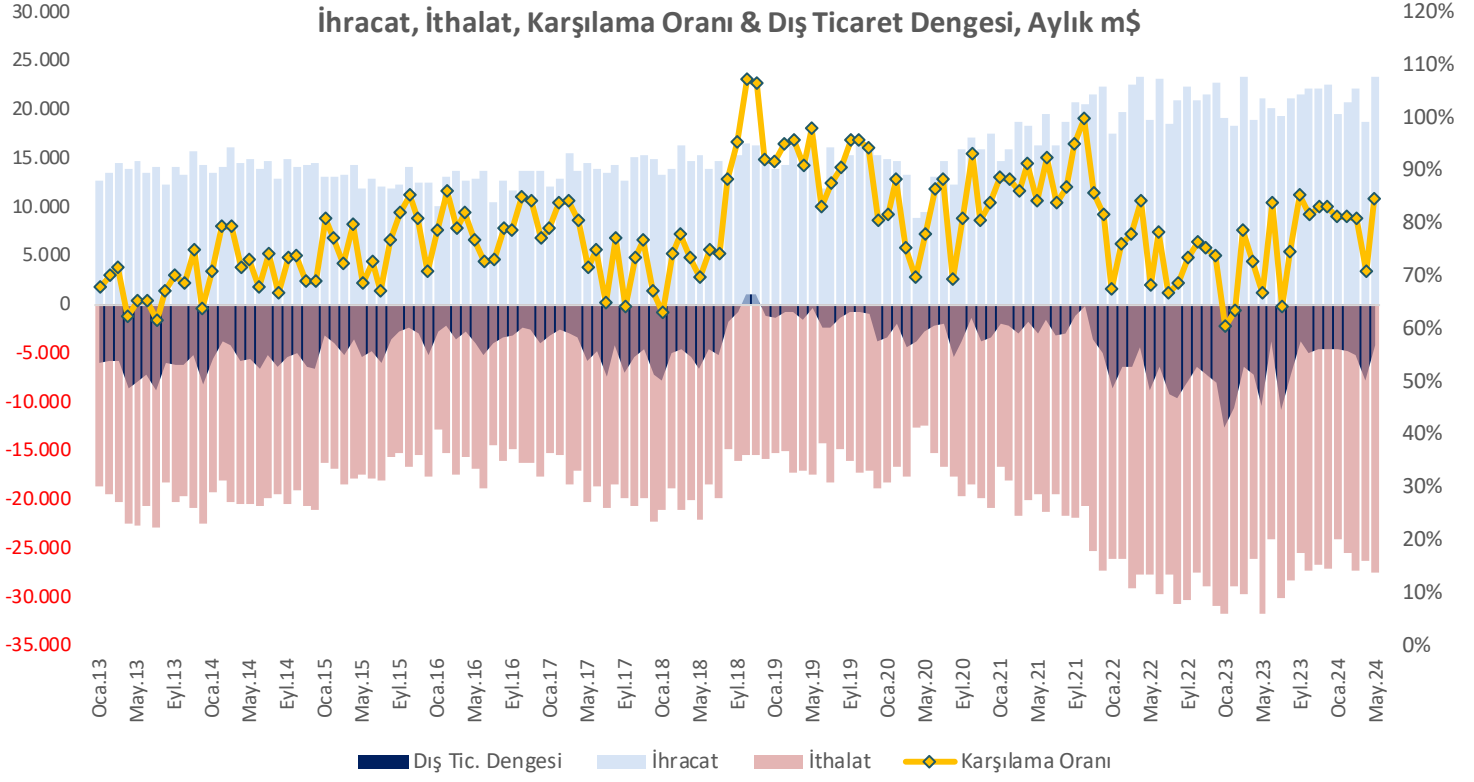


İHRACAT, İTHALAT & DİŞ TİCARET DENGESİ, 12 AYLIK MİLYAR\$



Dış Ticaret Dengesi, m\$ - 12 Aylık					
	2022	2023	2024	Aylık Değ.	Yıllık Değ.
Ocak	-35.967	-93.673	-78.777	-9,4%	-15,9%
Şubat	-40.161	-97.907	-73.025	-7,3%	-25,4%
Mart	-43.650	-97.798	-71.847	-1,6%	-26,5%
Nisan	-46.250	-100.576	-72.438	0,8%	-28,0%
Mayıs	-52.024	-102.252	-66.131	-8,7%	-35,3%
Haziran	-56.826	-99.657			
Temmuz	-62.942	-101.197			
Ağustos	-69.714	-98.712			
Eylül	-76.624	-94.418			
Ekim	-83.023	-92.991			
Kasım	-86.568	-90.347			
Aralık	-89.600	-86.913			

Kaynak: TCMB



Cari İşlemler & Ödemeler Dengesi

Hizmetler Dengesi

2023 yılı Mayıs ayında 4 milyar dolar net fazla veren hizmetler dengesi, 2024 yılı Mayıs ayında 4,7 milyar dolar net fazla verdi. Hizmetler dengesi, aylık %49,9 ve yıllık %17,3 artış gösterdi.

Hizmetler dengesi altında seyahat kaleminden kaynaklanan net gelirler, Mayıs ayında bir önceki yılın aynı ayına göre %20,7 artarak 3,9 milyar dolara yükseldi. Aylık bazda ise yaz aylarının geliyor olmasının etkisiyle %53,6 arttı.

Hizmetler Dengesi, m\$ - Aylık

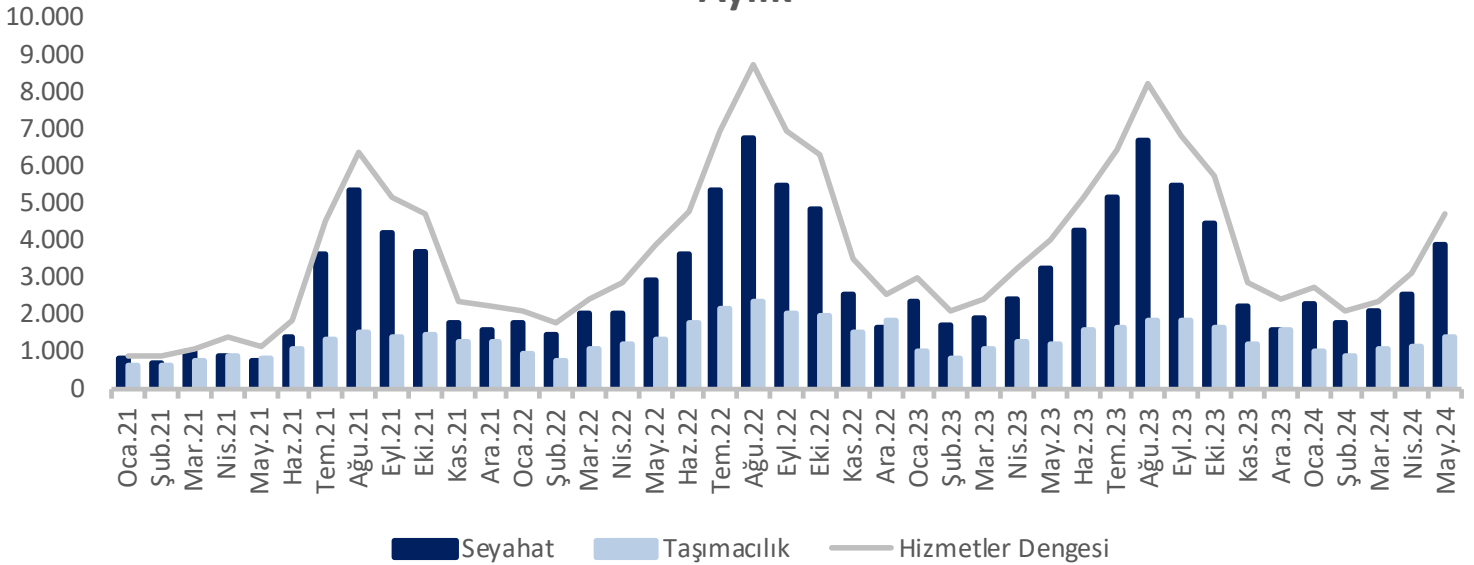
2024	Bak. ve On.	Taşım.	Seyahat	İnşaat	Sig. ve Emk.	Finansal	Fikri Mülk.	Telkom.	Diğ. İş Hiz.	Kiş. Kült. ve Eğ.	Resmi Hiz.	Hiz. Denge	Aylık Değ.	Yıllık Değ.
Ocak	126	1.008	2.311	15	-241	-1	-228	-10	-233	-20	-62	2.740	12,1%	-8,7%
Şubat	91	903	1.782	20	-161	-7	-204	-40	-244	-21	-97	2.099	-23,4%	-0,6%
Mart	157	1.068	2.104	21	-230	-15	-374	-96	-206	-37	-67	2.387	13,7%	-0,4%
Nisan	152	1.124	2.548	19	-209	-15	-228	5	-233	-23	-59	3.151	32,0%	-4,0%
Mayıs	141	1.397	3.915	19	-212	-16	-208	3	-300	-14	-71	4.724	49,9%	17,3%
Haziran														
Temmuz														
Ağustos														
Eylül														
Ekim														
Kasım														
Aralık														
Ocak - Mayıs	667	5.500	12.660	94	-1.053	-54	-1.242	-138	-1.216	-115	-356	15.101		1,9%

Hizmetler Dengesi, m\$ - 12 Aylık

2024	Bak. ve On.	Taşım.	Seyahat	İnşaat	Sig. ve Emk.	Finansal	Fikri Mülk.	Telkom.	Diğ. İş Hiz.	Kiş. Kült. ve Eğ.	Resmi Hiz.	Hiz. Denge	Aylık Değ.	Yıllık Değ.
Ocak	1.582	16.833	41.562	285	-847	-95	-3.151	-765	-3.097	-136	-761	52.298	-0,5%	-2,9%
Şubat	1.537	16.927	41.645	289	-880	-87	-3.208	-738	-3.178	-157	-800	52.285	-0,0%	-3,5%
Mart	1.570	16.902	41.836	291	-1.019	-91	-3.288	-716	-3.166	-181	-800	52.276	-0,0%	-3,5%
Nisan	1.596	16.723	41.963	308	-1.162	-85	-3.286	-640	-3.233	-192	-757	52.146	-0,2%	-4,5%
Mayıs	1.583	16.915	42.635	305	-1.307	-84	-3.305	-569	-3.302	-198	-757	52.844	1,3%	-3,5%
Haziran														
Temmuz														
Ağustos														
Eylül														
Ekim														
Kasım														
Aralık														

Kaynak: TCMB

Aylık



Cari İşlemler & Ödemeler Dengesi

Finans Hesabı, m\$ - Aylık					
2024	Doğ. Yat.	Port. Yat.	Diğer Yat.	Rezerv Değ.	Finans Hesabı
Ocak	652	574	-2.900	6.207	4.533
Şubat	-142	3.805	-1.337	6.230	8.556
Mart	-226	-522	4.880	10.281	14.413
Nisan	859	2.023	455	2.392	5.729
Mayıs	361	5.637	8.371	-17.593	-3.224
Haziran					
Temmuz					
Ağustos					
Eylül					
Ekim					
Kasım					
Aralık					
Ocak - Mayıs	1.504	11.517	9.469	7.517	30.007

Finans Hesabı

Finans hesabı altındaki doğrudan yatırımlar kaleminde 2023 Mayıs ayında 119 milyon dolar net giriş yaşanırken 2024 yılı Mayıs ayında 361 milyon dolarlık giriş yaşandı.

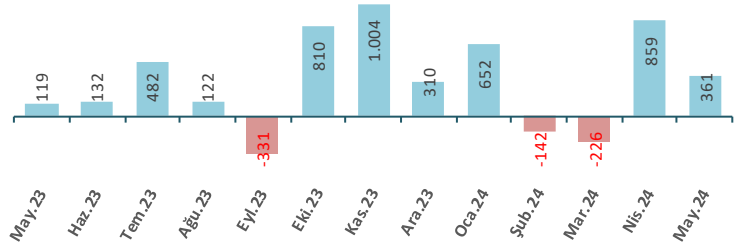
Portföy yatırımlarında ise 5.637 milyon dolarlık net giriş oldu. Alt kalemler incelendiğinde, yurt dışı yerleşiklerin hisse senetlerinde 529 milyon dolar net satış ve devlet iç borçlanma senetlerinde (DİBS) 6.051 milyon dolar net alım yaptığı görülmektedir.

Diğer yatırımlarda da 8.371 milyon dolarlık giriş gerçekleşti.

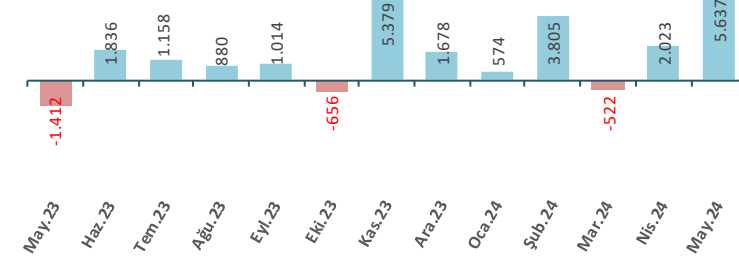
2024 yılı Nisan ayında 2.392 milyon dolar net azalış görülen rezerv varlıklarda, Mayıs ayında 17.593 milyon dolar artış yaşandı.

Finans Hesabı, m\$ - Aylık					
	2022	2023	2024	Aylık Değ.	Yıllık Değ.
Ocak	-4.232	-10.214	-4.533	3,4%	-55,6%
Şubat	-4.076	-7.911	-8.556	88,7%	8%
Mart	-3.871	-7.566	-14.413	68,5%	90,5%
Nisan	6	-9.662	-5.729	-60,3%	-40,7%
Mayıs	-4.232	-17.402	3.224	A.D.	A.D.
Haziran	-407	7.714			
Temmuz	758	-3.231			
Ağustos	-121	3.465			
Eylül	-1.380	266			
Ekim	1.133	-2.838			
Kasım	-1.799	-2.760			
Aralık	-4.715	-4.385			
Ocak - Mayıs	-16.405	-52.755	-30.007		-43,1%

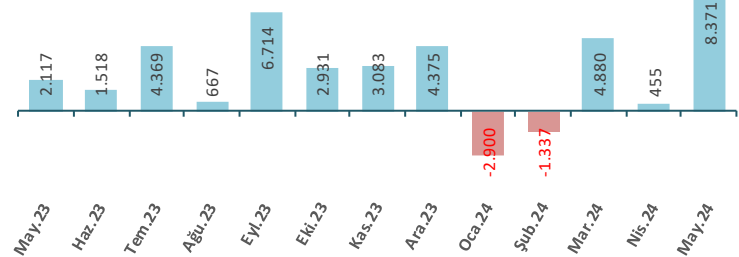
1. Doğrudan Yatırımlar



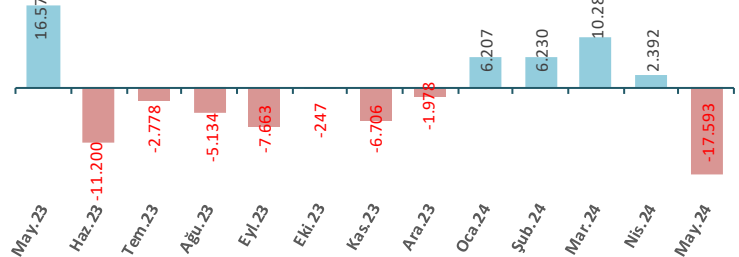
2. Portföy Yatırımları



3. Diğer Yatırımlar



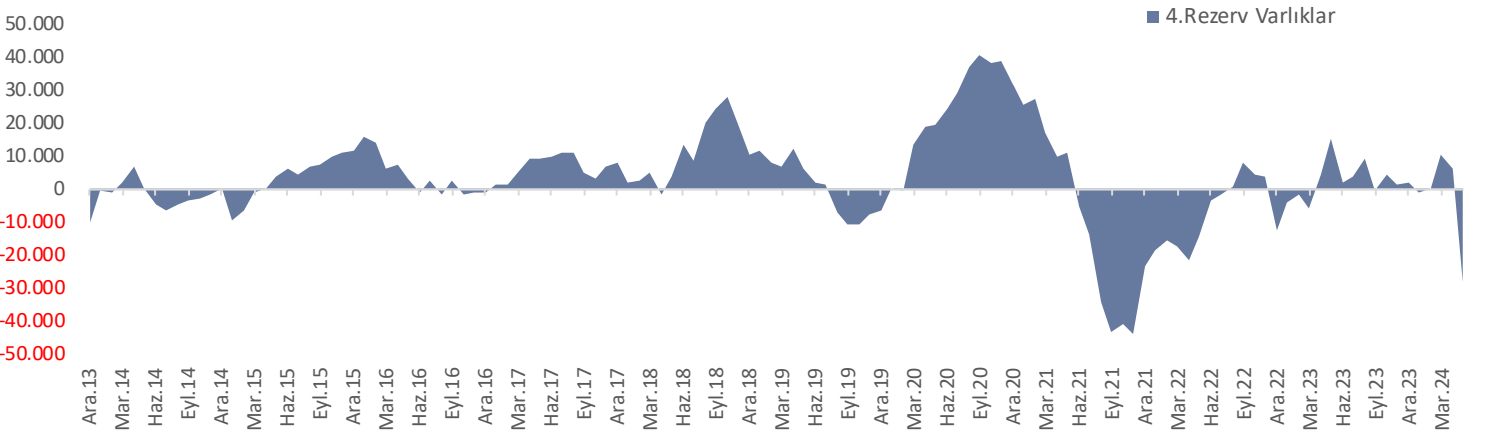
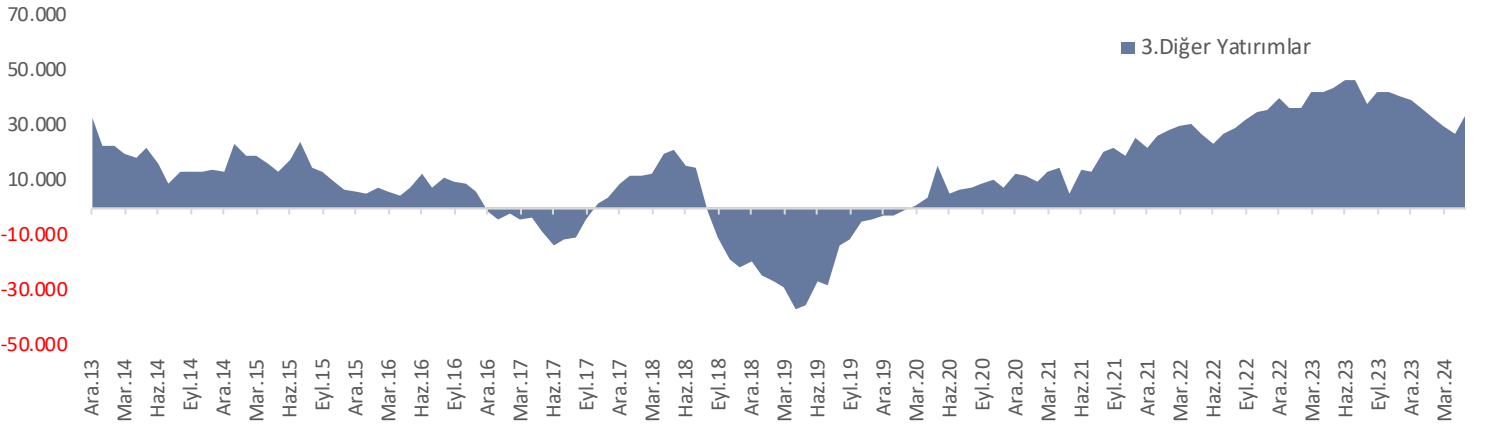
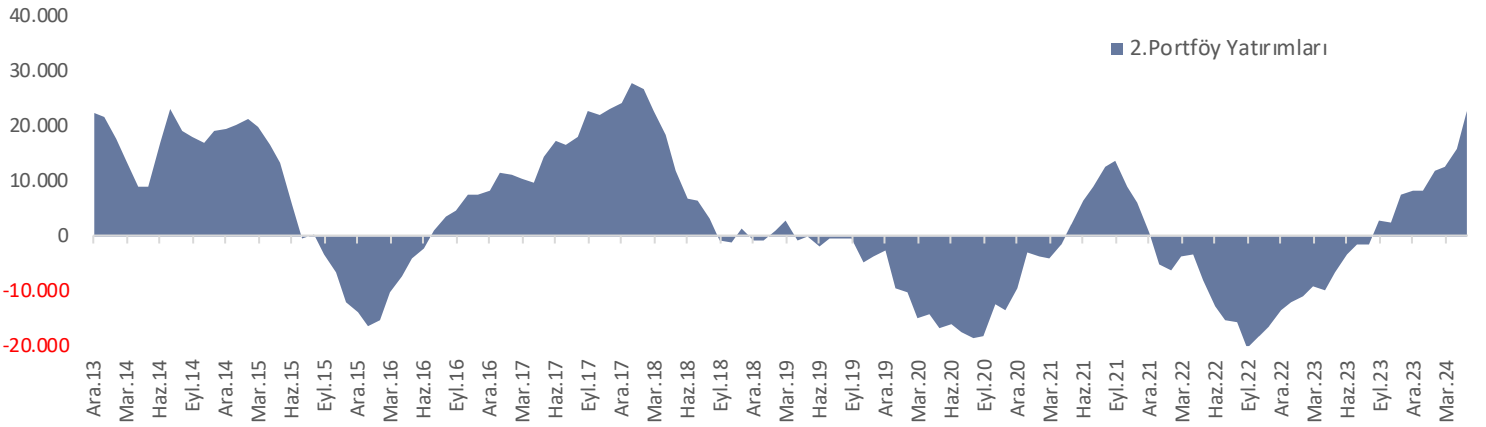
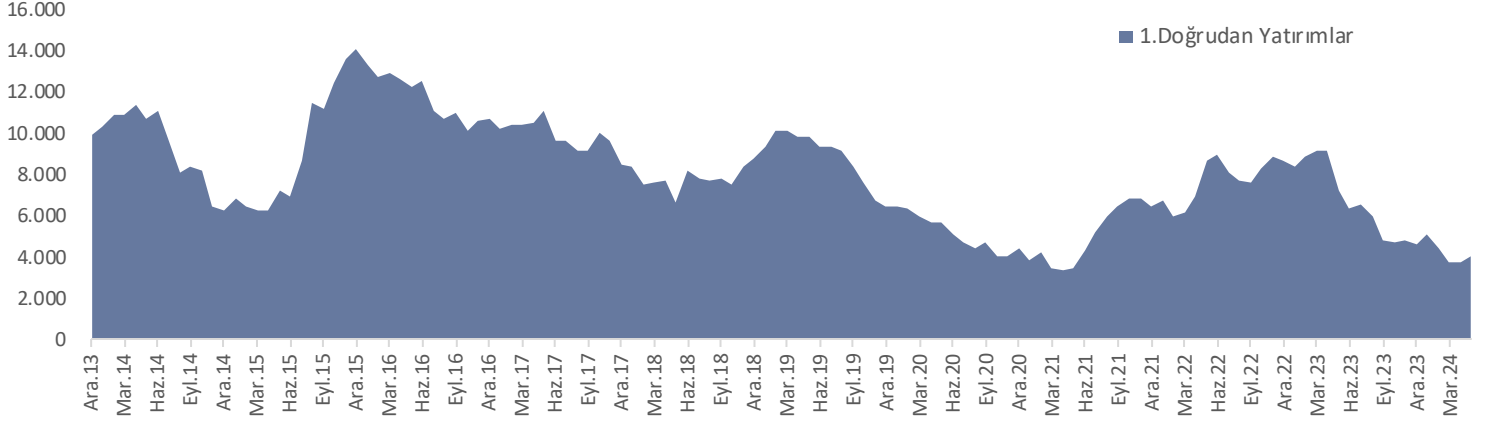
4. Rezerv Varlıklar



Finans Hesabı, m\$ - 12 Aylık					
	2022	2023	2024	Aylık Değ.	Yıllık Değ.
Ocak	-8.987	-28.918	-48.843	-10,4%	68,9%
Şubat	-12.403	-32.753	-49.488	1,3%	51,1%
Mart	-14.812	-36.448	-56.335	13,8%	54,6%
Nisan	-12.516	-46.116	-52.402	-7,0%	13,6%
Mayıs	-13.418	-59.286	-31.776	-39,4%	-46,4%
Haziran	-16.029	-51.165			
Temmuz	-18.320	-55.154			
Ağustos	-21.979	-51.568			
Eylül	-27.595	-49.922			
Ekim	-29.748	-53.893			
Kasım	-31.922	-54.854			
Aralık	-22.936	-54.524			

Kaynak: TCMB

12 AYLIK FİNANS HESABI ALT KALEMLERİ, mŞ



Net Hata ve Noksan Hesabı

Ödemeler dengesi; bankalar, TÜİK ve Merkez Bankası verilerinden oluşmaktadır. Kamu sektörüne ilişkin kalemlerde çoğunlukla hata beklenmediği gibi, bankacılık sektörüne ilişkin verilerin de (kur oynaklığının ortaya çıkardığı hesaplama hataları dışında) veri toplama yöntemindeki iyileşmeler nedeniyle, büyük ölçüde doğru olduğu varsayılmaktadır. Dolayısıyla, bankacılık dışı özel sektörün döviz varlıklarındaki değişimin büyük ölçüde net hata noksanına yansdığı düşünülmektedir. Net hata ve noksan (NHN), tanım gereği, ölçüm hataları ve tablodaki verilerin eksik veya fazla derlenmesinden kaynaklanmaktadır. Net hata ve noksan hesabının ödemeler dengesinde hangi kalemlerden kaynaklandığı net olarak ölçülemezle birlikte, bazı kuvvetli tahminler yapılabilmektedir. NHN oluşmasının sebepleri aşağıdaki gibi özetlenebilir;

- Zaman uyumsuzluğu (İthalat veya ihracat için malın hareketi ile ödemenin farklı bilanço dönemlerine yansması gibi)
- Beyan hataları (gümrük işlemlerine ilişkin beyanat hataları gibi)
- Ödemeler dengesindeki çeşitli kalemlerden elde edilen gelirlerin sistem dışına (yastık altına-kasalara) çıkarılması veya finansman esnasında sistem dışından kaynak kullanılması şeklindeki kayıt dışı işlemler,
- Bazı verilerin (turizm ve bavul ticareti) anketler yoluyla elde edilmesindeki hatalar.

Sonuç olarak;

Net hata ve noksan hesabının pozitif olması ülkeye kaynağı bilinmeyen bir döviz girişinin olduğunu, negatif olması ise hangi kalemler ile olduğu bilinmeyen döviz çıkışını gösterir.

Buna göre net hata ve noksan kaleminde 2023 yılı Mayıs ayında 9.607 milyon dolar çıkış görülürken, 2024 Mayıs ayında ise 4.472 milyon dolar giriş yaşandı.

Net Hata ve Noksan, m\$ - Aylık

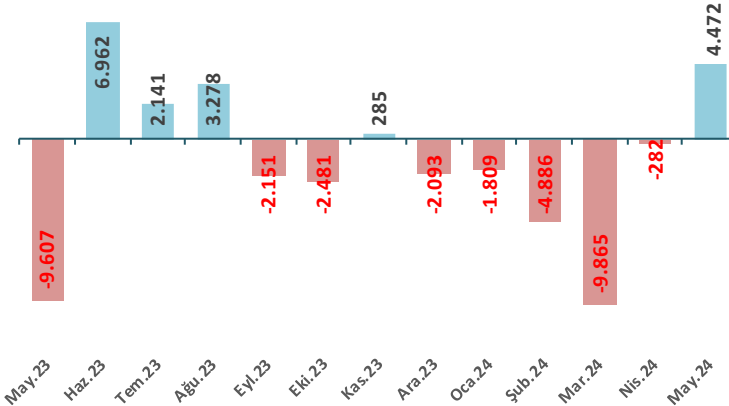
	2022	2023	2024	Aylık Değ.	Yıllık Değ.
Ocak	2.695	45	-1.809	-13,6%	A.D.
Şubat	1.232	1.203	-4.886	170,1%	A.D.
Mart	1.684	-2.308	-9.865	101,9%	327,4%
Nisan	2.527	-4.567	-282	-97,1%	-93,8%
Mayıs	1.697	-9.607	4.472	A.D.	A.D.
Haziran	2.259	6.962			
Temmuz	3.529	2.141			
Ağustos	1.390	3.278			
Eylül	665	-2.151			
Ekim	1.923	-2.481			
Kasım	2.160	285			
Aralık	1.137	-2.093			
Ocak - Mayıs	9.835	-15.234	-12.370		-19%

Net Hata ve Noksan, m\$ - 12 Aylık

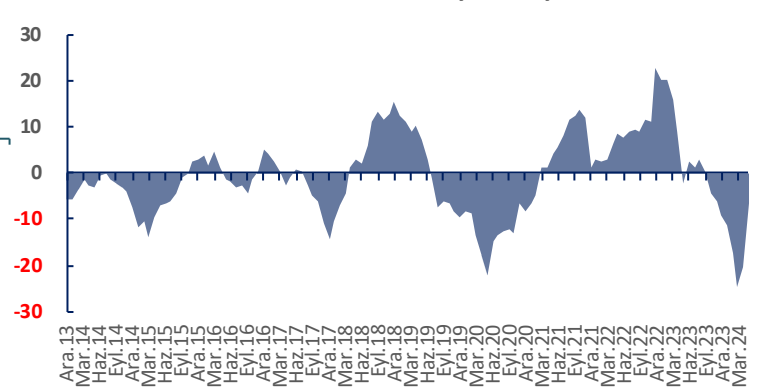
	2022	2023	2024	Aylık Değ.	Yıllık Değ.
Ocak	2.984	20.248	-11.147	20,0%	A.D.
Şubat	2.745	20.219	-17.236	54,6%	A.D.
Mart	2.935	16.227	-24.793	43,8%	A.D.
Nisan	6.511	9.133	-20.508	-17,3%	A.D.
Mayıs	8.532	-2.171	-6.429	-68,7%	196,1%
Haziran	7.789	2.532			
Temmuz	9.041	1.144			
Ağustos	9.670	3.032			
Eylül	9.208	216			
Ekim	11.761	-4.188			
Kasım	11.287	-6.063			
Aralık	22.898	-9.293			

Kaynak: TCMB

Net Hata ve Noksan, Aylık, m\$



Net Hata ve Noksan, 12 Aylık, milyar \$



Cari İşlemler & Ödemeler Dengesi

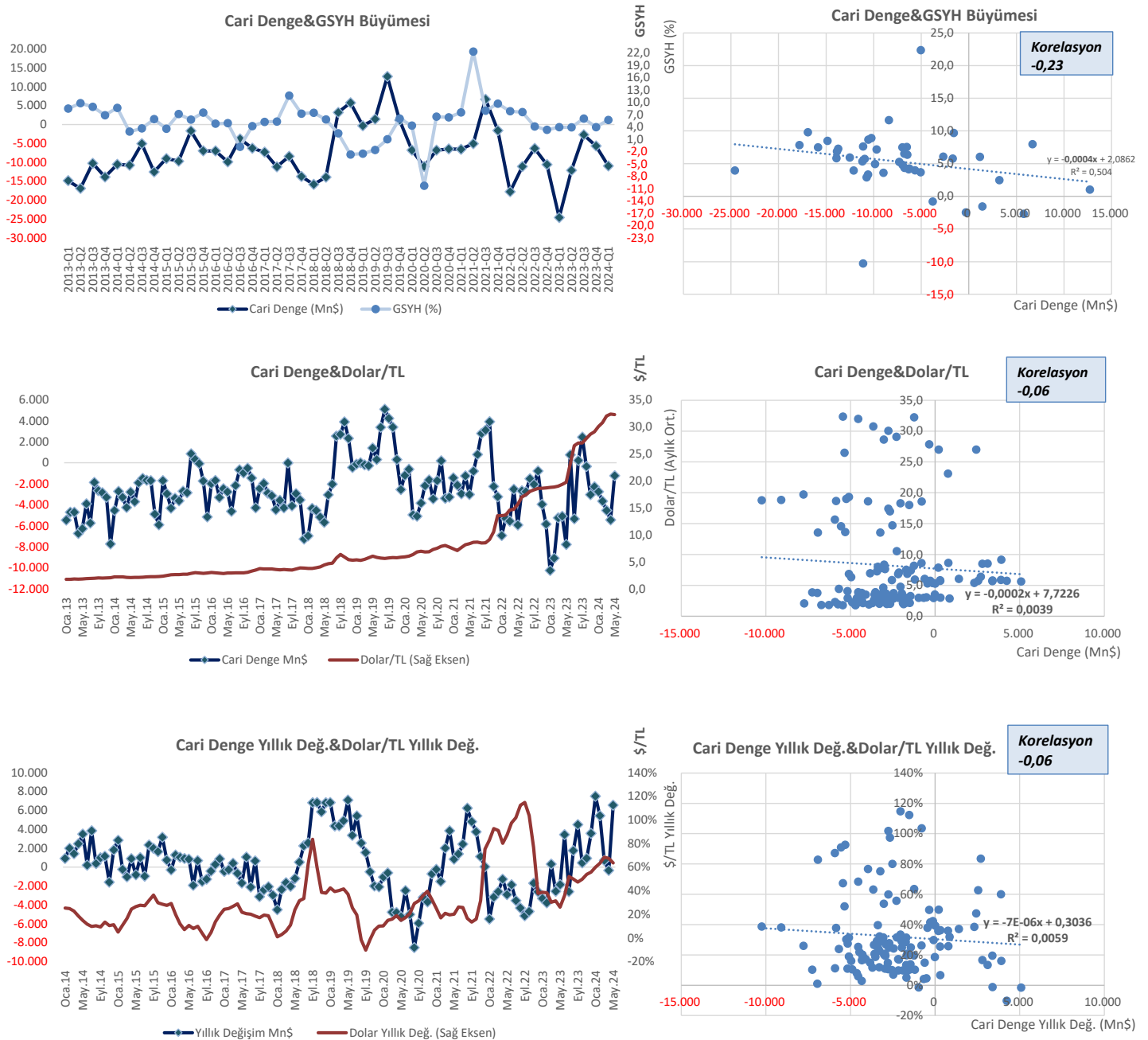
ÖDEMELER DENGESİ ALTINCI EL KİTABI- AYRINTILI SUNUM (*)													Ocak-Mayıs			
(Milyon ABD Doları)													2023	2024		
		May.23	Haz.23	Tem.23	Ağu.23	Eyl.23	Eki.23	Kas.23	Ara.23	Oca.24	Şub.24	Mar.24	Nis.24	May.24		
I-	CARİ İŞLEMLER HESABI	-7.779	765	-5.347	221	2.440	-341	-3.031	-2.284	-2.756	-3.651	-4.535	-5.437	-1.235	-37.449	-17.614
	Mal, Hizmet ve Birincil Gelir Dengesi (A+B+C)	-7.800	575	-5.266	132	2.243	-288	-3.010	-2.433	-2.611	-3.529	-4.409	-5.916	-1.082	-37.536	-17.547
	Mal ve Hizmet Dengesi(A+B)	-6.480	1.363	-4.358	1.056	3.096	712	-1.685	-2.200	-1.750	-2.680	-2.804	-4.562	525	-32.338	-11.271
A.	DIŞ TİCARET DENGESİ	-10.506	-3.842	-10.805	-7.172	-3.743	-5.023	-4.530	-4.644	-4.490	-4.779	-5.191	-7.713	-4.199	-47.154	-26.372
	Mal İhracatı	21.254	20.212	19.375	21.148	21.712	22.267	22.313	22.594	19.668	20.749	22.199	18.694	23.347	101.185	104.657
	Mal İthalatı	31.760	24.054	30.180	28.320	25.455	27.290	26.843	27.238	24.158	25.528	27.390	26.407	27.546	148.339	131.029
B.	HİZMETLER DENGESİ	4.026	5.205	6.447	8.228	6.839	5.735	2.845	2.444	2.740	2.099	2.387	3.151	4.724	14.816	15.101
	Hizmet Gelir	8.089	9.640	10.792	12.157	11.142	9.778	6.954	7.706	6.729	6.200	7.134	7.514	9.245	33.500	36.822
	Hizmet Gider	4.063	4.435	4.345	3.929	4.303	4.043	4.109	5.262	3.989	4.101	4.747	4.363	4.521	18.684	21.721
C.	Birincil Gelir Dengesi	-1.320	-788	-908	-924	-853	-1.000	-1.325	-233	-861	-849	-1.605	-1.354	-1.607	-5.198	-6.276
D.	İkincil Gelir Dengesi	21	190	-81	89	197	-53	-21	149	-145	-122	-126	479	-153	87	-67
1.	Genel Hükümet	-136	-70	-233	-3	-68	-105	-93	12	-163	-136	-105	438	-208	-266	-174
2.	Diğer Sektörler	157	260	152	92	265	52	72	137	18	14	-21	41	55	353	107
II-	SERMAYE HESABI	-16	-13	-25	-34	-23	-16	-14	-8	32	-19	-13	-10	-13	-72	-23
III-	FINANS HESABI	-17.402	7.714	-3.231	3.465	266	-2.838	-2.760	-4.385	-4.533	-8.556	-14.413	-5.729	3.224	-52.755	-30.007
1.	Doğrudan Yatırımlar	-119	-132	-482	-122	331	-810	-1.004	-310	-652	142	226	-859	-361	-2.118	-1.504
2.	Portföy Yatırımları	1.412	-1.836	-1.158	-880	-1.014	656	-5.379	-1.678	-574	-3.805	522	-2.023	-5.637	2.947	-11.517
2.1.	Net Varlık Edinimi	648	-619	-56	-599	643	604	884	-377	1.311	2.417	2.039	1.032	748	2.389	7.547
2.2.	Net Yükümlülük Oluşumu	-764	1.217	1.102	281	1.657	-52	6.263	1.301	1.885	6.222	1.517	3.055	6.385	-558	19.064
2.2.1.	Hisse Senetleri	-630	1.089	734	-131	-263	-388	753	1.187	186	-136	236	360	-529	-1.594	117
2.2.2.	Borç Senetleri	-134	128	368	412	1.920	336	5.510	114	1.699	6.358	1.281	2.695	6.914	1.036	18.947
2.2.2.1	Merkez Bankası	0	0	0	0	0	0	0	0	0	0	0	0	0	0	0
2.2.2.2	Bankalar	65	70	347	158	1.424	349	1.437	-155	1.426	2.676	1.931	804	486	-464	7.323
2.2.2.3	Genel Hükümet	-90	46	18	382	90	-16	2.853	-131	264	3.098	-675	1.387	6.051	3.635	10.125
2.2.2.4	Diğer Sektörler	-109	12	3	-128	406	3	1.220	400	9	584	25	504	377	-2.135	1.499
3.	Diğer Yatırımlar	-2.117	-1.518	-4.369	-667	-6.714	-2.931	-3.083	-4.375	2.900	1.337	-4.880	-455	-8.371	-15.851	-9.469
4.	Rezerv Varlıklar	-16.578	11.200	2.778	5.134	7.663	247	6.706	1.978	-6.207	-6.230	-10.281	-2.392	17.593	-37.733	-7.517
IV-	NET HATA VE NOKSAN	-9.607	6.962	2.141	3.278	-2.151	-2.481	285	-2.093	-1.809	-4.886	-9.865	-282	4.472	-15.234	-12.370

ÖDEMELER DENGESİ ALTINCI EL KİTABI- AYRINTILI SUNUM (*)													Aylık	Yıllık		
(Milyon ABD Doları)													Değişim	Değişim		
		May.23	Haz.23	Tem.23	Ağu.23	Eyl.23	Eki.23	Kas.23	Ara.23	Oca.24	Şub.24	Mar.24	Nis.24	May.24		
I-	CARİ İŞLEMLER HESABI	-57.022	-53.591	-56.183	-54.442	-49.959	-49.514	-48.587	-45.026	-37.537	-32.098	-31.385	-31.735	-25.191	-20,6%	-55,8%
	Mal, Hizmet ve Birincil Gelir Dengesi (A+B+C)	-57.330	-54.212	-56.663	-54.958	-50.671	-50.139	-49.206	-45.583	-38.177	-32.459	-31.543	-32.312	-25.594	-20,8%	-55,4%
	Mal ve Hizmet Dengesi(A+B)	-47.517	-44.535	-46.600	-44.657	-40.484	-39.636	-37.652	-34.354	-26.479	-20.740	-19.571	-20.292	-13.287	-34,5%	-72,0%
A.	DIŞ TİCARET DENGESİ	-102.252	-99.657	-101.197	-98.712	-94.418	-92.991	-90.347	-86.913	-78.777	-73.025	-71.847	-72.438	-66.131	-8,7%	-35,3%
	Mal İhracatı	252.004	248.964	249.844	249.911	249.214	250.462	251.077	250.806	251.274	253.640	252.510	252.185	254.278	0,8%	0,9%
	Mal İthalatı	354.256	348.621	351.041	348.623	343.632	343.453	341.424	337.719	330.051	326.665	324.357	324.623	320.409	-1,3%	-9,6%
B.	HİZMETLER DENGESİ	54.735	55.122	54.597	54.055	53.934	53.355	52.695	52.559	52.298	52.285	52.276	52.146	52.844	1,3%	-3,5%
	Hizmet Gelir	98.637	99.847	100.458	100.548	101.108	101.382	101.364	101.669	101.690	102.587	103.267	103.835	104.991	1,1%	6,4%
	Hizmet Gider	43.902	44.725	45.861	46.493	47.174	48.027	48.669	49.110	49.392	50.302	50.991	51.689	52.147	0,9%	18,8%
C.	Birincil Gelir Dengesi	-9.813	-9.677	-10.063	-10.301	-10.187	-10.503	-11.554	-11.229	-11.698	-11.719	-11.972	-12.020	-12.307	2,4%	25,4%
D.	İkincil Gelir Dengesi	308	621	480	516	712	625	619	557	640	361	158	577	403	-30,2%	30,8%
1.	Genel Hükümet	-222	-162	-412	-428	-455	-585	-623	-826	-821	-1.110	-1.173	-662	-734	10,9%	230,6%
2.	Diğer Sektörler	530	783	892	944	1.167	1.210	1.242	1.383	1.461	1.471	1.331	1.239	1.137	-8,2%	114,5%
II-	SERMAYE HESABI	-93	-106	-115	-158	-179	-191	-204	-205	-159	-154	-157	-159	-156	-1,9%	67,7%
III-	FINANS HESABI	-59.286	-51.165	-55.154	-51.568	-49.922	-53.893	-54.854	-54.524	-48.843	-49.488	-56.335	-52.402	-31.776	-39,4%	-46,4%
1.	Doğrudan Yatırımlar	-7.299	-6.377	-6.533	-5.998	-4.792	-4.720	-4.823	-4.647	-5.138	-4.464	-3.745	-3.791	-4.033	6,4%	-44,7%
2.	Portföy Yatırımları	6.737	3.245	1.456	1.389	-2.972	-2.579	-7.420	-8.342	-8.447	-12.016	-12.530	-15.757	-22.806	44,7%	-438,5%
2.1.	Net Varlık Edinimi	3.540	2.051	1.788	1.213	2.772	2.596	3.144	2.869	3.522	5.197	7.230	7.927	8.027	1,3%	126,8%
2.2.	Net Yükümlülük Oluşumu	-3.197	-1.194	332	-176	5.744	5.175	10.564	11.211	11.969	17.213	19.760	23.684	30.833	30,2%	-1064,4%
2.2.1.	Hisse Senetleri	-2.783	-1.185	-229	-1.121	-862	-833	-380	1.387	2.059	2.108	2.600	2.997	3.098	3,4%	-211,3%
2.2.2.	Borç Senetleri	-414	-9	561	945	6.606	6.008	10.944	9.824	9.910	15.105	17.160	20.687	27.735	34,1%	-6799,3%
2.2.2.1	Merkez Bankası	0	0	0	0	0	0	0	0	0	0	0	0	0	-	-
2.2.2.2	Bankalar	-4.570	-4.442	-4.074	-3.941	-1.386	431	2.547	3.166	5.280	6.799	9.547	10.532	10.953	4,0%	-339,7%
2.2.2.3	Genel Hükümet	6.449	6.713	6.904	7.292	9.997	7.606	9.024	6.877	4.369	7.453	5.992	7.226	13.367	85%	107%
2.2.2.4	Diğer Sektörler	-2.293	-2.280	-2.269	-2.406	-2.005	-2.029	-627	-219	261	853	1.621	2.929	3.415	16,6%	-248,9%
3.	Diğer Yatırımlar	-43.690	-46.159	-46.558	-37.788	-42.306	-41.930	-41.040	-39.508	-36.365	-32.562	-29.597	-26.872	-33.126	23,3%	-24,2%
4.	Rezerv Varlıklar	-15.034	-1.874	-3.519	-9.171	148	-4.664	-1.571	-2.027	1.107	-446	-10.463	-5.982	28.189	-571%	-288%
IV-	NET HATA VE NOKSAN	-2.171	2.532	1.144	3.032	216	-4.188	-6.063	-9.293	-11.147	-17.236	-24.793	-20.508	-6.429	-68,7%	196,1%

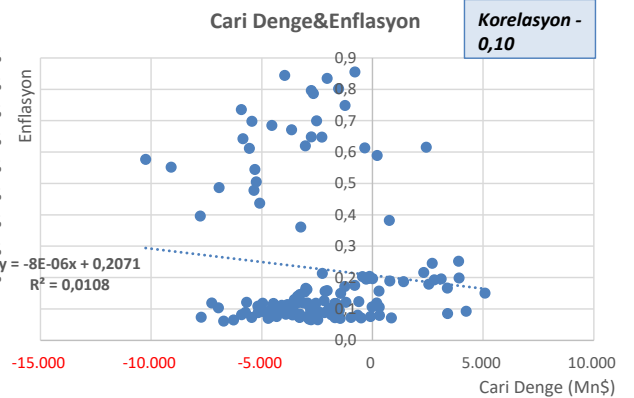
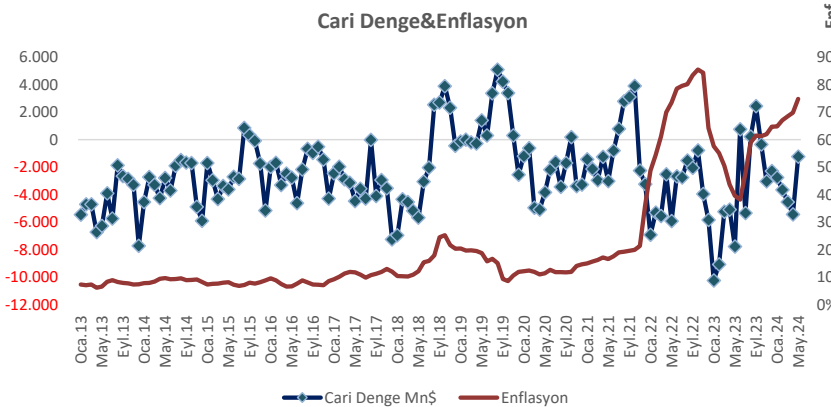
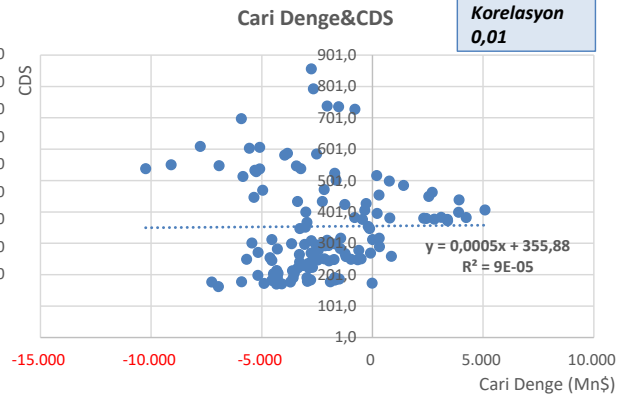
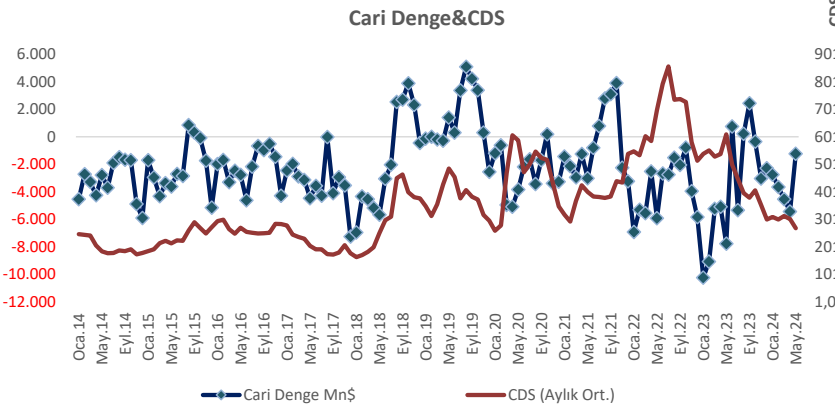
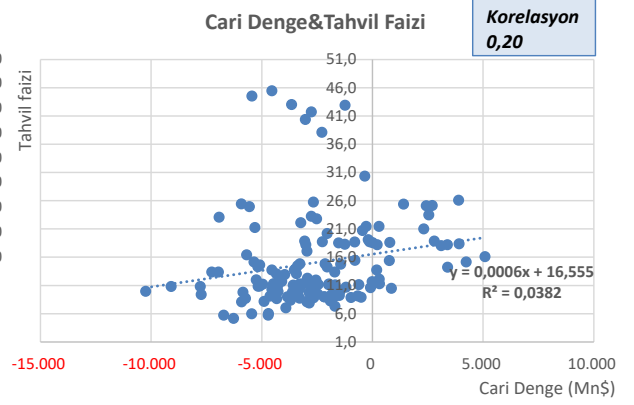
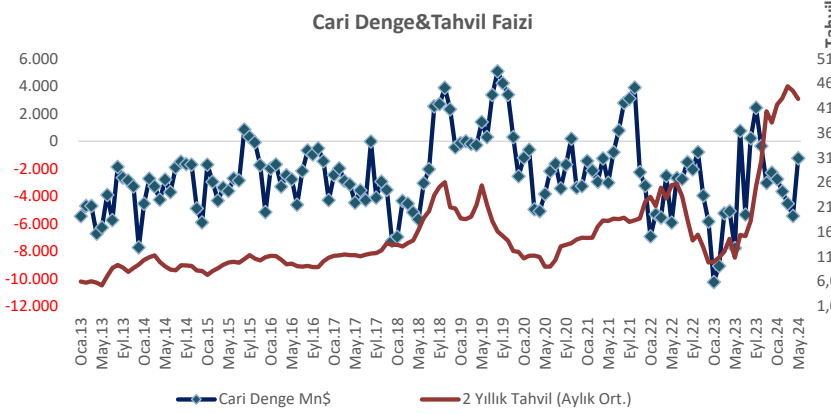
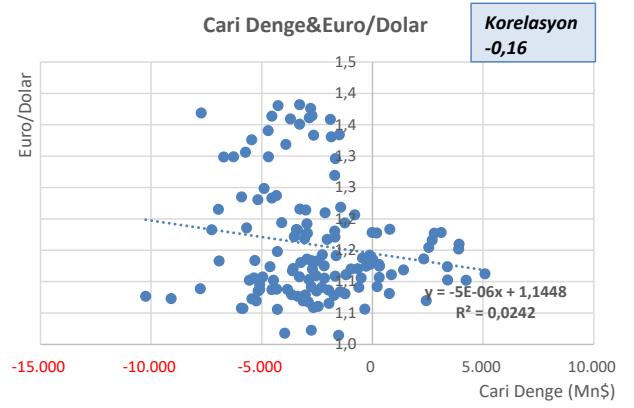
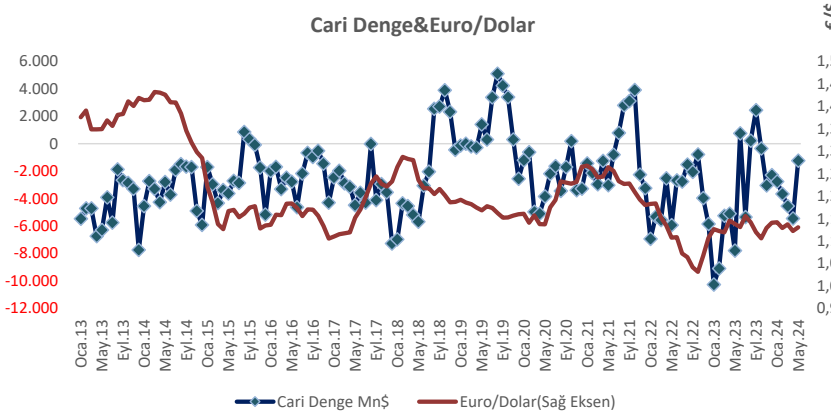
Kaynak: TCMB

Korelasyon Analizi

Cari Denge ile GSYH Büyümesi, Dolar/TL, Euro/Dolar, Tahvil Faizi, CDS ve enflasyon arasındaki doğrusal ilişki korelasyon analizi ile incelenmiştir. Korelasyon analizinden çıkan en önemli sonuç GSYH büyümesi ile Cari Denge arasındaki korelasyonun 2020 yılı ilk çeyrek sonu -0,71 hesaplanmış olmasıdır. Negatif ve güçlü bir ilişkinin varlığına işaret eden bu oran ekonominin büyümesi için cari açık vermemiz gerektiği şeklinde yorumlanmaktadır. Bir başka deyişle ithalata dayalı bir büyüme modelimiz olup, GSYH artışı yükseldikçe Cari Açık rakamı da artmaktadır. Ekonominin soğumaya başladığı dönemlerde de cari açık azalmakta hatta cari fazla oluşmaktadır. 2020 yılı ikinci çeyreği sonunda ise GSYH büyümesi ile Cari Denge arasındaki korelasyonu -0,47'ye gerilemiştir. Korelasyondaki düşüşün nedeni 2019 yılı sonunda Çin'in Wuhan kentinde ortaya çıkan ve sonrasında tüm dünyada etkisini gösteren koronavirüs salgını nedeniyle 2020 yılı ikinci çeyrekte yaşanan olağanüstü durumdur. Salgın sebebiyle tüm ülkelerin kendilerini kapatmalarına paralel olarak ülkemizde de ekonominin kısmen kapanmış olması sonucu ülkemiz ekonomisinin 2020 yılı ikinci çeyrekte %10,4 daralması korelasyonda bozulmaya sebep olmuştur. Ekonominin soğumasının diğer indikatörleri olan Dolar/TL artışı, faizlerin yükselişi gibi parametrelerle Cari Denge orta derece pozitif korelasyona sahiptir. Dolar/TL arttıkça Cari Açık azalmakta hatta Cari Fazla verilmektedir. Kurdaki yükselişin ithalat fiyatlarının görece yüksek kalmasına ve Türk Mallarının ucuz kalmasına sebep olması ihracatı artırdığı gibi ithalatı da azaltmakta ve cari dengeyi pozitif etkilemektedir. Kurdaki yükselişin zamanla kanıksanmasıyla ithalata dayalı büyüme modelinin doğal bir sonucu olarak ekonomik canlanmayla beraber cari denge açık vermeye başlamaktadır.

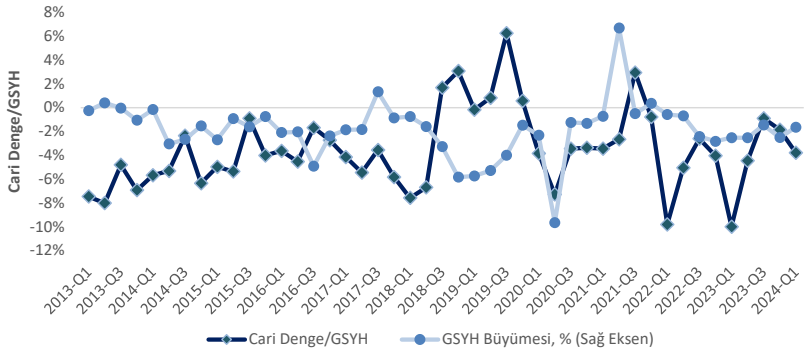


Cari İşlemler & Ödemeler Dengesi

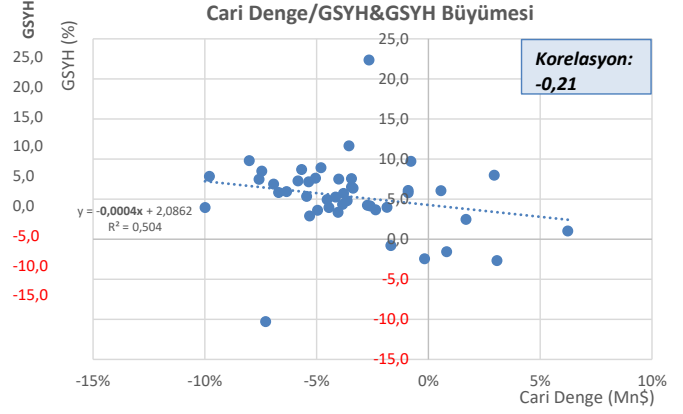


Cari İşlemler & Ödemeler Dengesi

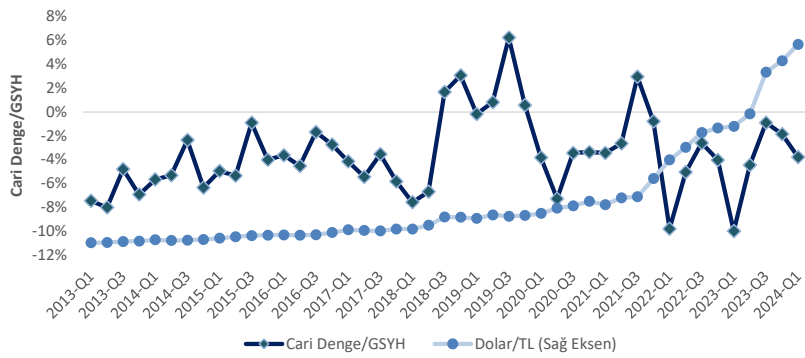
Cari Denge/GSYH&GSYH Büyümesi



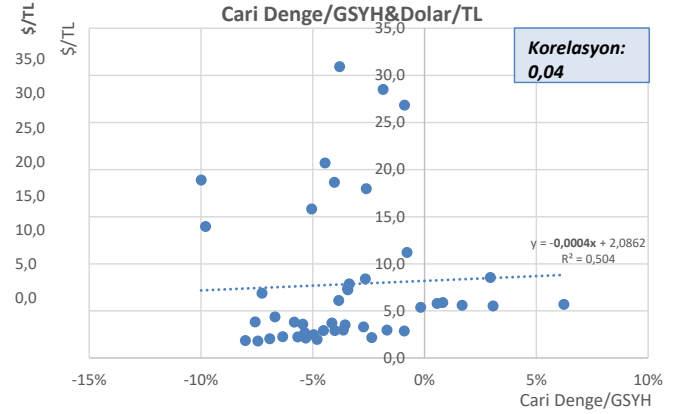
Cari Denge/GSYH&GSYH Büyümesi



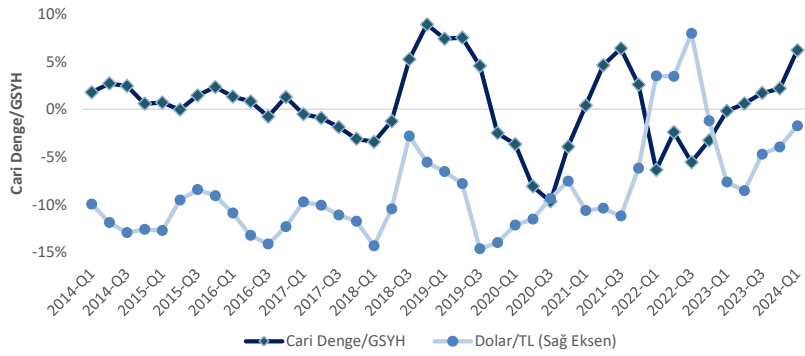
Cari Denge/GSYH&Dolar/TL



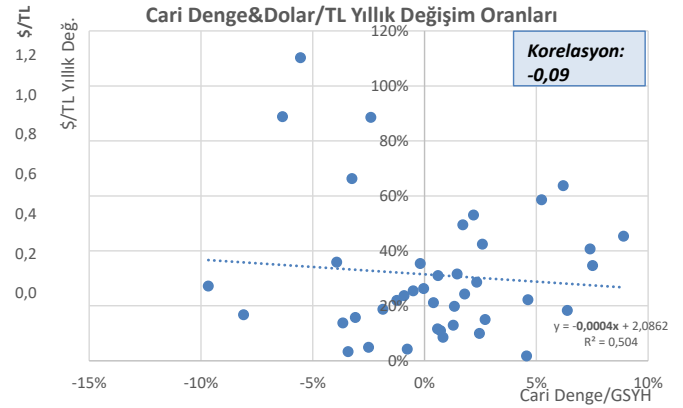
Cari Denge/GSYH&Dolar/TL



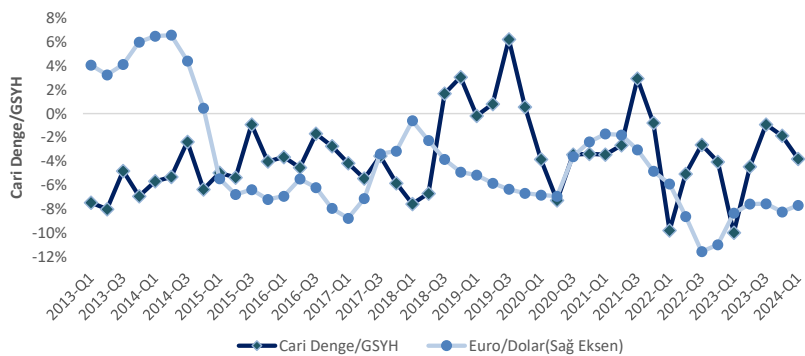
Cari Denge/GSYH&Dolar/TL Yıllık Değişim Oranları



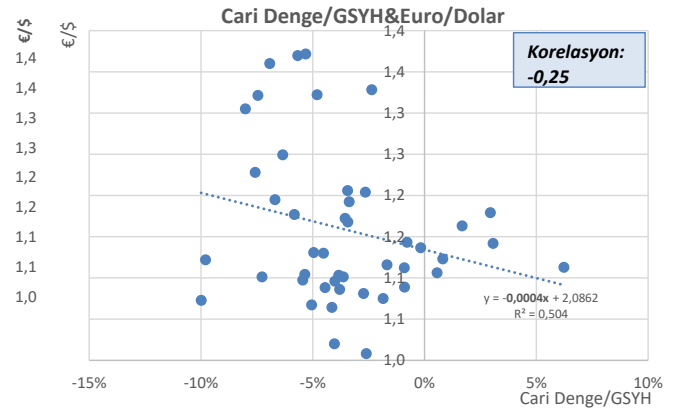
Cari Denge&Dolar/TL Yıllık Değişim Oranları



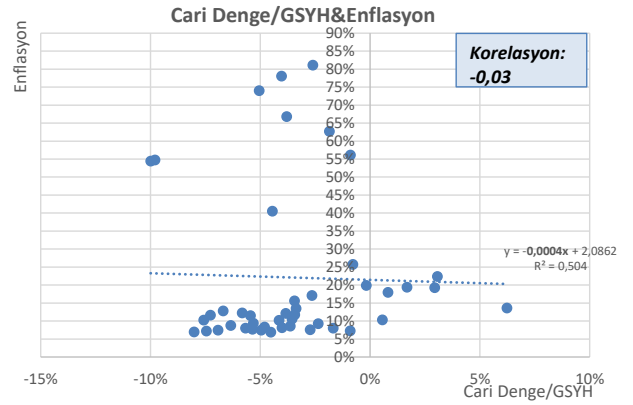
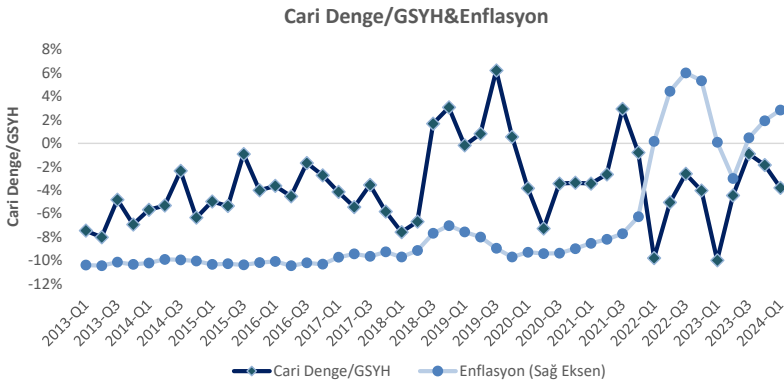
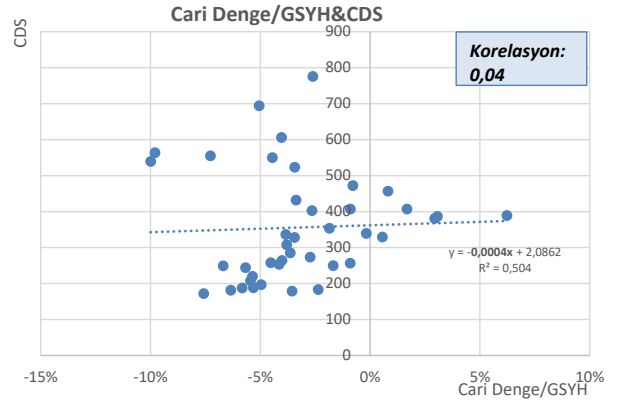
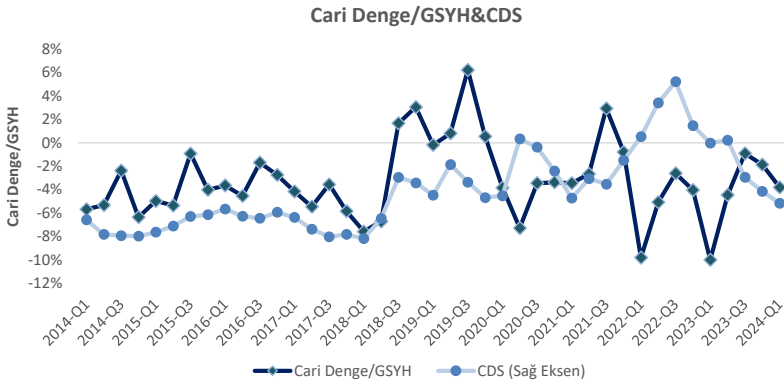
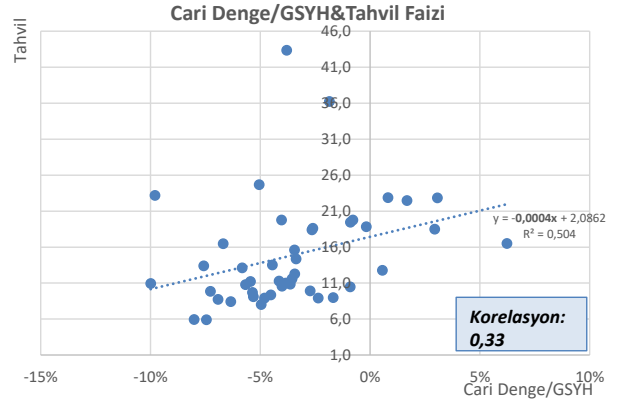
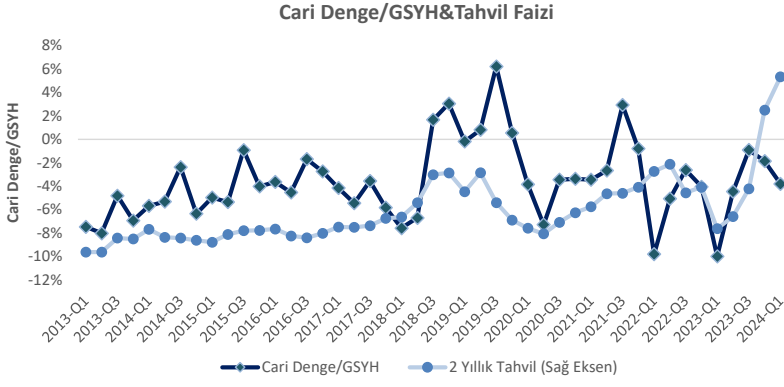
Cari Denge/GSYH&Euro/Dolar



Cari Denge/GSYH&Euro/Dolar



Cari İşlemler & Ödemeler Dengesi



Bizim Menkul Değerler A.Ş. Araştırma Bölümü

Email : arastirma@bmd.com.tr

Telefon : 0216-547-13-00

Önemli Uyarı

Burada yer alan yatırım bilgi, yorum ve tavsiyeleri yatırım danışmanlığı kapsamında değildir. Yatırım danışmanlığı hizmeti, yetkili kuruluşlar tarafından kişilerin risk ve getiri tercihleri dikkate alınarak kişiye özel sunulmaktadır. Burada yer alan yorum ve tavsiyeler ise genel niteliktedir. Bu tavsiyeler mali durumunuz ile risk ve getiri tercihlerinize uygun olmayabilir. Bu nedenle, sadece burada yer alan bilgilere dayanılarak yatırım kararı verilmesi beklentilerinize uygun sonuçlar doğurmayabilir.

Burada yer alan bilgiler Bizim Menkul Değerler A.Ş. (BMD) tarafından okuyucuyu bilgilendirme amacı ile BMD'nin güvenilir olduğunu düşündüğü yayımlanmış bilgilerden ve veri kaynaklarından derlenerek hazırlanmıştır. Kullanılan bilgilerin hatasızlığı ve/veya eksiksizliği konusunda BMD hiçbir şekilde sorumlu tutulamaz. BMD Araştırma raporları şirket içi ve dışı dağıtım kanalları aracılığıyla tüm BMD müşterilerine eşzamanlı olarak dağıtılmaktadır. Ayrıca, Burada yer alan tahmin, yorum ve tavsiyeler dokümanın yayınlandığı tarih itibarıyla geçerlidir. BMD Araştırma Bölümü daha önce hazırladığı ya da daha sonra hazırlayacağı raporlarda bu raporda sunulan görüş ve tavsiyelerden farklı ya da bu raporda sunulan görüş ve tavsiyelerle çelişen başka raporlar yayımlayabilir. Çelişen fikir ve tavsiyeler bu raporu hazırlayan kişilerden farklı zaman dilimlerine işaret ediyor, farklı analiz yöntemlerini içeriyor ya da farklı varsayımlarda bulunuyor olabilir. Böyle durumlarda, BMD'nin bu raporlardaki tavsiye ve görüşlerle çelişen diğer BMD Araştırma Bölümü raporlarını okuyucunun dikkatine sunma zorunluluğu yoktur. BMD ve ilişkili olduğu firmalar bu raporda adı geçen pay senetlerinde pozisyon sahibi olabilir ve/veya raporun yayınlanma tarihinden sonra işlem yapabilir. Ayrıca yatırımcılar bu raporda adı geçen şirketlerle BMD ve/veya diğer ilişkili firmalarının iş ilişkisi içerisinde olabileceğini kabul ederler.

Bu çalışma kesinlikle tekrar çıkarılmak, çoğaltılmak, kopyalanmak ve/veya okuyucudan başkasına dağıtılmak üzere hazırlanmamıştır ve BMD Araştırma Bölümü'nün izni olmadan kopyalanamaz ve çoğaltılıp dağıtılamaz. Okuyucuların bu raporun içeriğini oluşturan yatırım tavsiyeleri, tahmin ve hedef fiyat değerlemeleri de dahil olmak üzere tüm yorum ve çıkarımların, BMD Araştırma Bölümü'nün izni olmadan başkalarıyla paylaşmamları gerekmektedir. BMD bu araştırma raporunu yayınlamaya, müşterilerine ve gerekli yatırım profesyonellerine dağıtmaya yetkilidir. BMD Araştırma Bölümü gerekli olduğunu düşündüğünde düzenli olarak yatırım tavsiyelerini güncellemekte ve temel analize dayalı araştırma raporları hazırlamaktadır. Bununla birlikte, bu çalışma herhangi bir hisse senedinin veya finansal yatırım enstrümanlarının alımı ya da satımı için BMD ve/veya BMD tarafından direkt veya dolaylı olarak kontrol edilen herhangi bir şirket tarafından gönderilmiş bir teklif ya da öneri oluşturmamaktadır. Herhangi bir alım-satım ya da herhangi bir enstrümanın halka arzına talepte bulunma kararı bu çalışmaya değil, arz edilen yatırım aracı ile ilgili kamuya duyurulmuş ve yayınlanmış izahname ve sirkülere dayanmalıdır. BMD ya da herhangi bir BMD çalışanı bu raporun içeriğindeki görüş ve tavsiyelere uyulması sebebiyle doğabilecek doğrudan ya da dolaylı herhangi bir zarar ya da kayıpla ilgili olarak sorumlu tutulamaz.