

# Cari İşlemler & Ödemeler Dengesi İstatistikleri

## Ocak 2024

### Cari İşlemler Dengesi

TCMB tarafından açıklanan ödemeler dengesi istatistiklerine göre 2023 yılının Ocak ayında 10.423 milyon dolar açık veren cari denge, 2024 yılının aynı ayında 2.556 milyon dolar açık verdi. Böylece 2023 yılı Aralık ayında 45.383 milyon dolar olan 12 aylık cari işlemler açığı, Ocak ayında 37.516 milyona geriledi.

Cari açığın gerilemesinde; ödemeler dengesi tanımlı dış ticaret açığının, Ocak ayında önceki yılın aynı ayına göre 8.177 milyon dolar azalarak 4.448 milyon dolara gerilemesi etkili oldu.

Hizmetler dengesi kaynaklı girişler ise Ocak ayında önceki yılın aynı ayına göre 26 milyon dolar azalarak 2.792 milyona geriledi.

Birincil gelir dengesinden kaynaklanan net çıkışlar, önceki yılın aynı ayına göre 465 milyon dolar artarak 856 milyon dolar olarak gerçekleşti.

2023 yılı Ocak ayında 225 milyon dolar net çıkış kaydedilen ikincil gelir dengesi kaleminde, 2024 yılının aynı ayında 44 milyon dolar net çıkış yaşandı.

### Cari İşlemler Dengesi, m\$ - Ocak

Aylık	2023	2024	Yıllık Değ.
İhracat	19.201	19.721	2,7%
İthalat	-31.826	-24.169	-24,1%
<b>Ticaret Dengesi</b>	<b>-12.625</b>	<b>-4.448</b>	<b>-64,8%</b>
Hiz. Gelir	6.465	6.617	2,4%
Hiz. Gider	-3.647	-3.825	4,9%
<b>Hiz. Dengesi</b>	<b>2.818</b>	<b>2.792</b>	<b>-0,9%</b>
<b>Birincil Den.</b>	<b>-391</b>	<b>-856</b>	118,9%
<b>İkincil Den.</b>	<b>-225</b>	<b>-44</b>	<b>-80,4%</b>
<b>Cari Denge</b>	<b>-10.423</b>	<b>-2.556</b>	<b>-75,5%</b>

12 Aylık	2023	2024	Yıl. Değ.
İhracat	254.925	251.449	-1,4%
İthalat	-348.597	-330.061	-5,3%
<b>Ticaret Dengesi</b>	<b>-93.672</b>	<b>-78.612</b>	<b>-16,1%</b>
Hiz. Gelir	90.343	100.036	10,7%
Hiz. Gider	-40.011	-48.033	20,0%
<b>Hiz. Dengesi</b>	<b>50.332</b>	<b>52.003</b>	<b>3,3%</b>
<b>Birincil Den.</b>	<b>-8.861</b>	<b>-11.681</b>	31,8%
<b>İkincil Den.</b>	<b>-439</b>	<b>774</b>	A.D.
<b>Cari Denge</b>	<b>-52.640</b>	<b>-37.516</b>	<b>-28,7%</b>

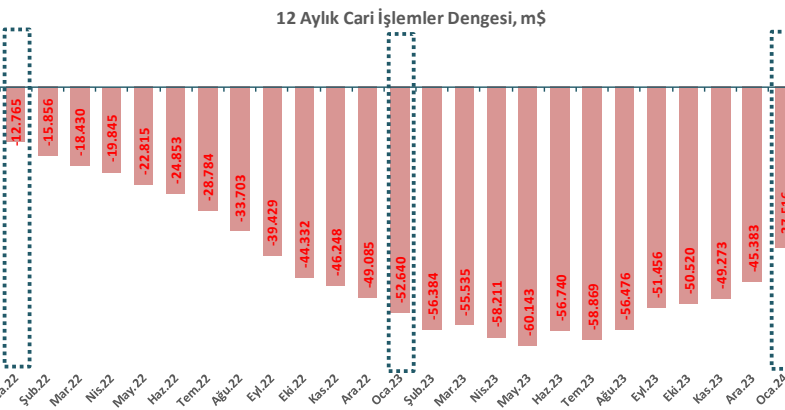
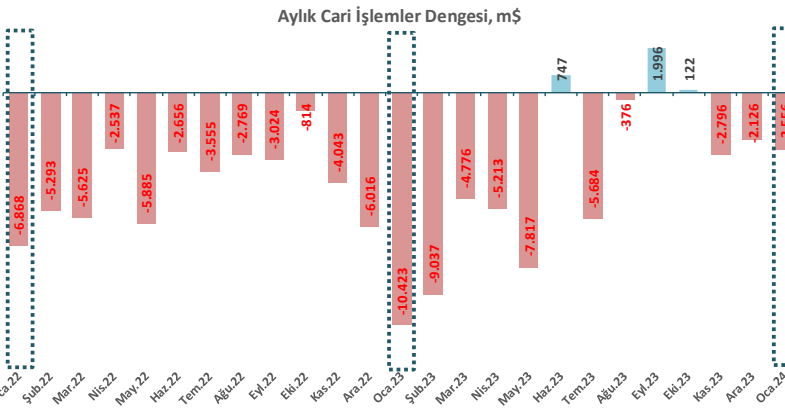
### Cari İşlemler Dengesi, m\$ - Aylık

	2022	2023	2024	Aylık Değ.	Yıllık Değ.
<b>Ocak</b>	-6.868	-10.423	-2.556	20,2%	-75,5%
Şubat	-5.293	-9.037			
Mart	-5.625	-4.776			
Nisan	-2.537	-5.213			
Mayıs	-5.885	-7.817			
Haziran	-2.656	747			
Temmuz	-3.555	-5.684			
Ağustos	-2.769	-376			
Eylül	-3.024	1.996			
Ekim	-814	122			
Kasım	-4.043	-2.796			
Aralık	-6.016	-2.126			

### Cari İşlemler Dengesi, m\$ - 12 Aylık

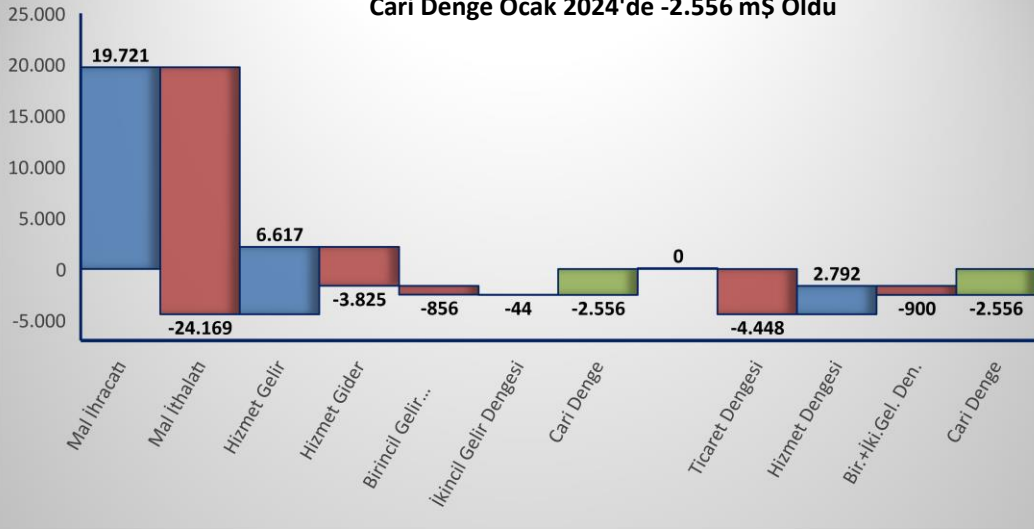
	2022	2023	2024	Aylık Değ.	Yıllık Değ.
<b>Ocak</b>	-12.765	-52.640	-37.516	-17,3%	-28,7%
Şubat	-15.856	-56.384			
Mart	-18.430	-55.535			
Nisan	-19.845	-58.211			
Mayıs	-22.815	-60.143			
Haziran	-24.853	-56.740			
Temmuz	-28.784	-58.869			
Ağustos	-33.703	-56.476			
Eylül	-39.429	-51.456			
Ekim	-44.332	-50.520			
Kasım	-46.248	-49.273			
Aralık	-49.085	-45.383			

Kaynak: TCMB



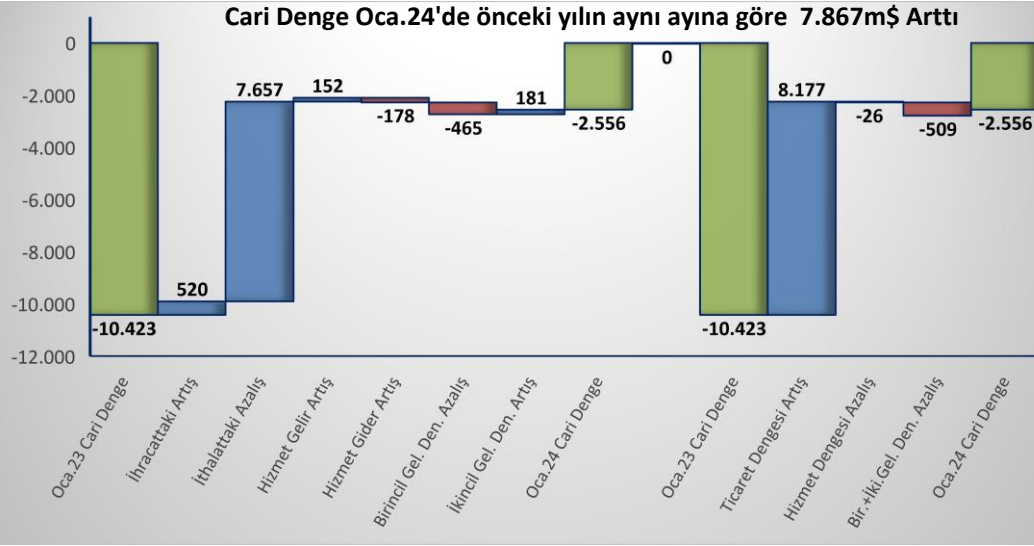
## Cari İşlemler & Ödemeler Dengesi

Cari Denge Ocak 2024'de -2.556 m\$ Oldu



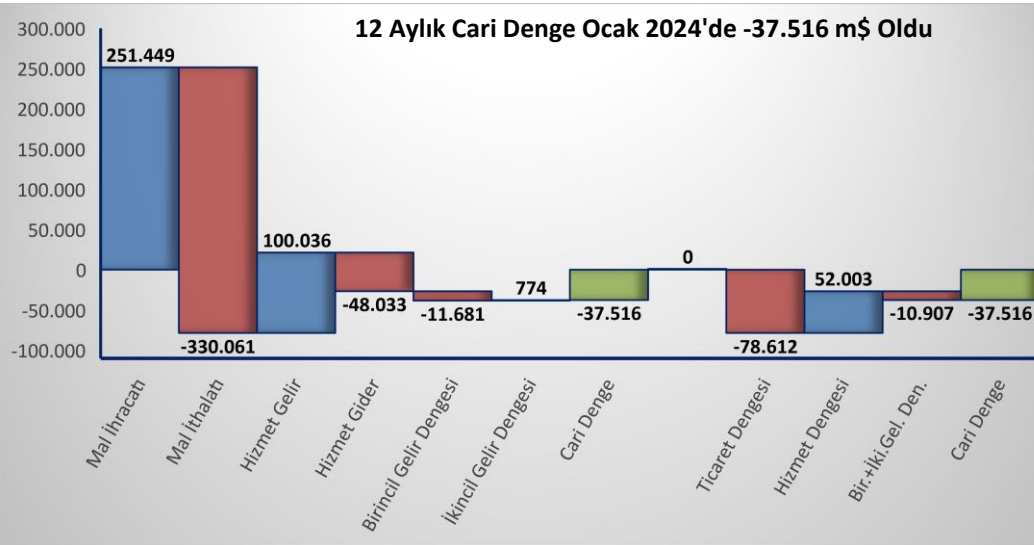
2024 yılı Ocak ayında 19,7 milyar dolar ihracat yapılırken, 24,2 milyar dolar ithalat yapıldı ve ticaret dengesi 4,4 milyar dolar açık verdi. 6,6 milyar dolar hizmet geliri elde edilirken, 3,8 milyar dolar hizmet gideri kaydedildi ve hizmet dengesi 2,8 milyar dolar fazla verdi. Birincil ve ikinci gelir dengesinin 0,9 milyar dolar açık vermesiyle 2024 yılı Ocak ayında cari denge, 2,6 milyar dolar açık verdi.

Cari Denge Oca.24'de önceki yılın aynı ayına göre 7.867m\$ Arttı

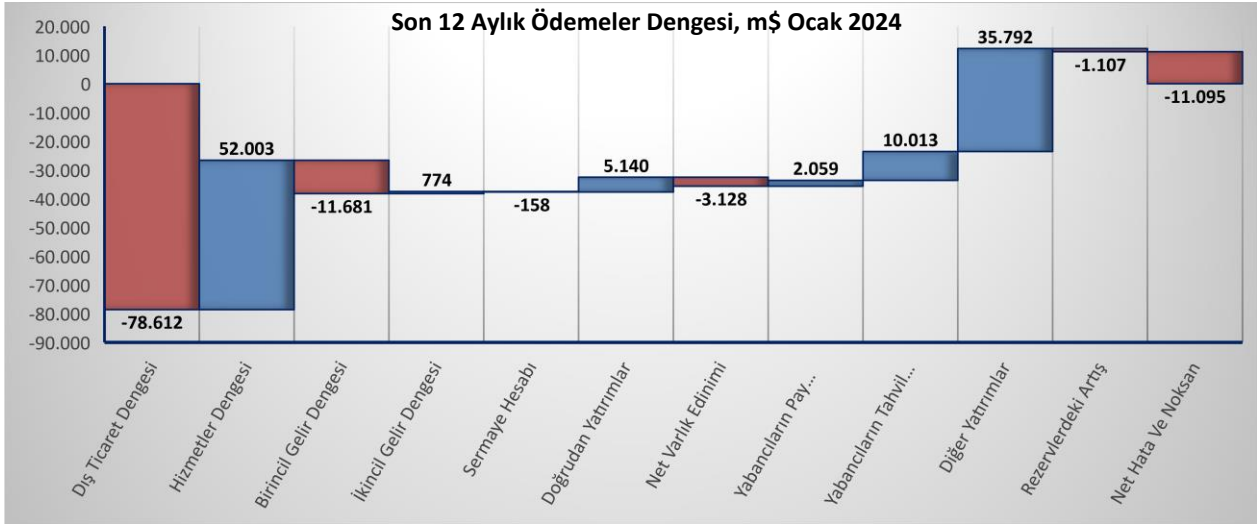
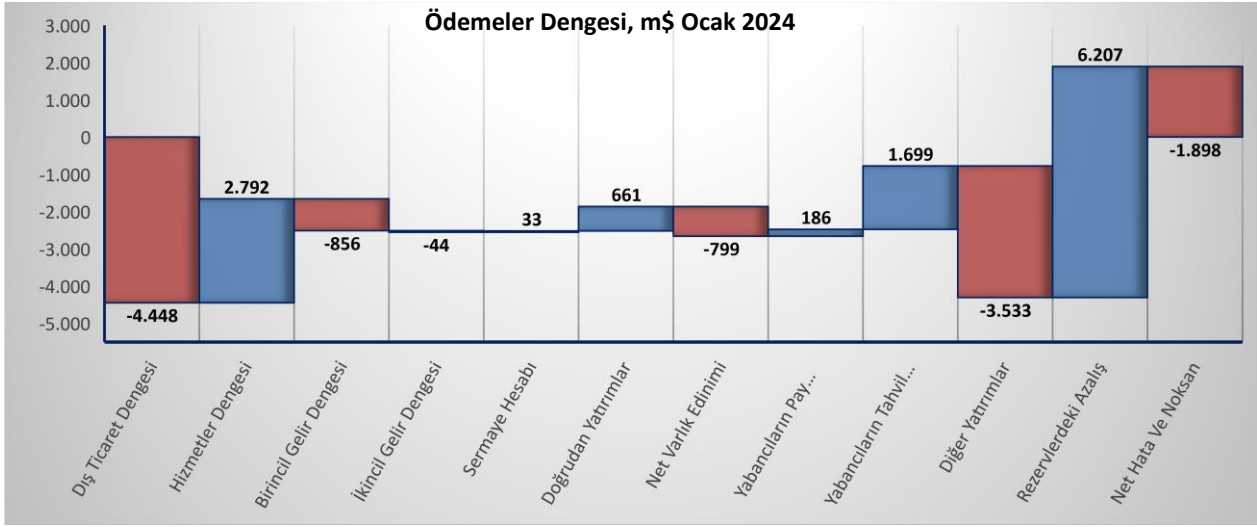


2023 yılı Ocak ayında 10,4 milyar dolar açık veren cari dengenin, 2024 yılı Ocak ayında 2,6 milyar dolar açık vermesinin temel sebebi dış ticaret dengesinin 8,2 milyar dolar artmasıdır. İhracat önceki yılın aynı dönemine göre 520 milyon dolar artarken, ithalat 7,7 milyar dolar azalış gösterdi ve böylece dış ticaret dengesi 8,2 milyar dolar artarak 4,4 milyar dolar açık verdi. Bu gelişme neticesinde 2023 yılı Ocak ayında 10,4 milyar dolar açık veren cari denge, 2024 yılının aynı ayında 2,6 milyar dolar açık verdi.

12 Aylık Cari Denge Ocak 2024'de -37.516 m\$ Oldu



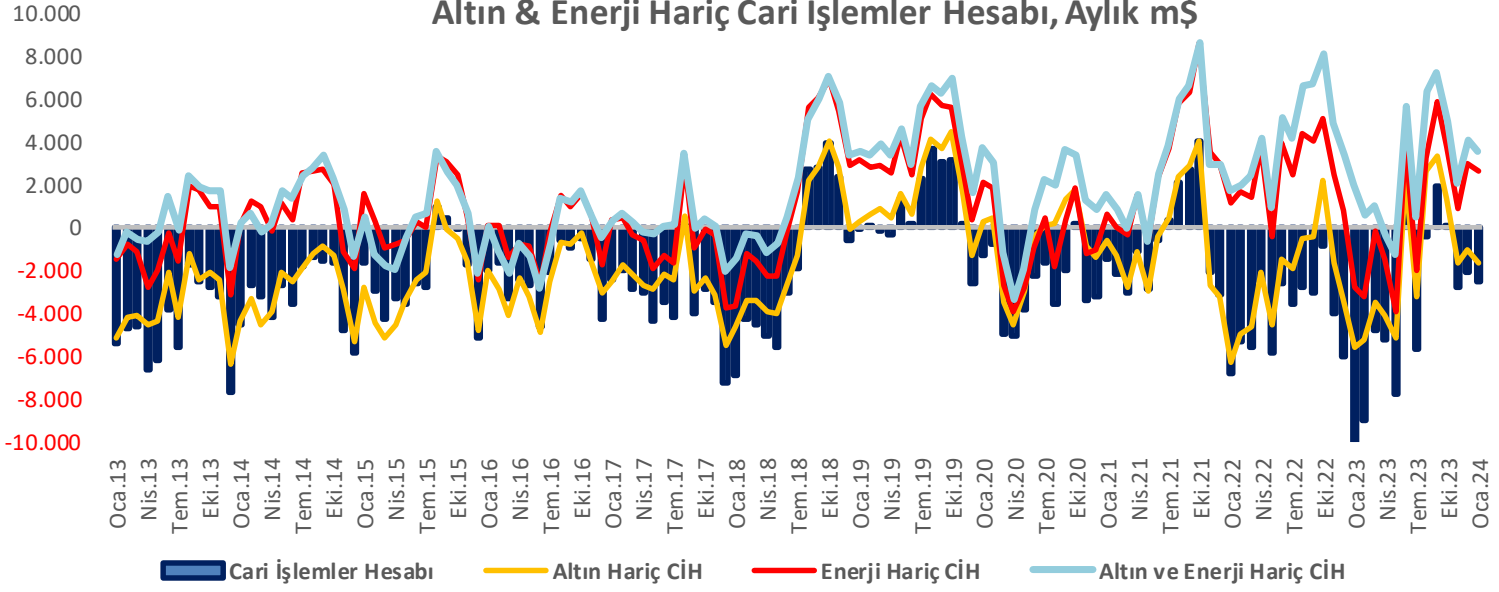
Ocak 2024'te 12 aylık ticaret dengesi 78,6 milyar dolar açık verirken, hizmetler dengesi 52,0 milyar dolar fazla verdi. 10,9 milyar dolar birincil+ikincil gelir dengesi çıkışlarıyla beraber 12 aylık cari açık 37,5 milyar dolar oldu.



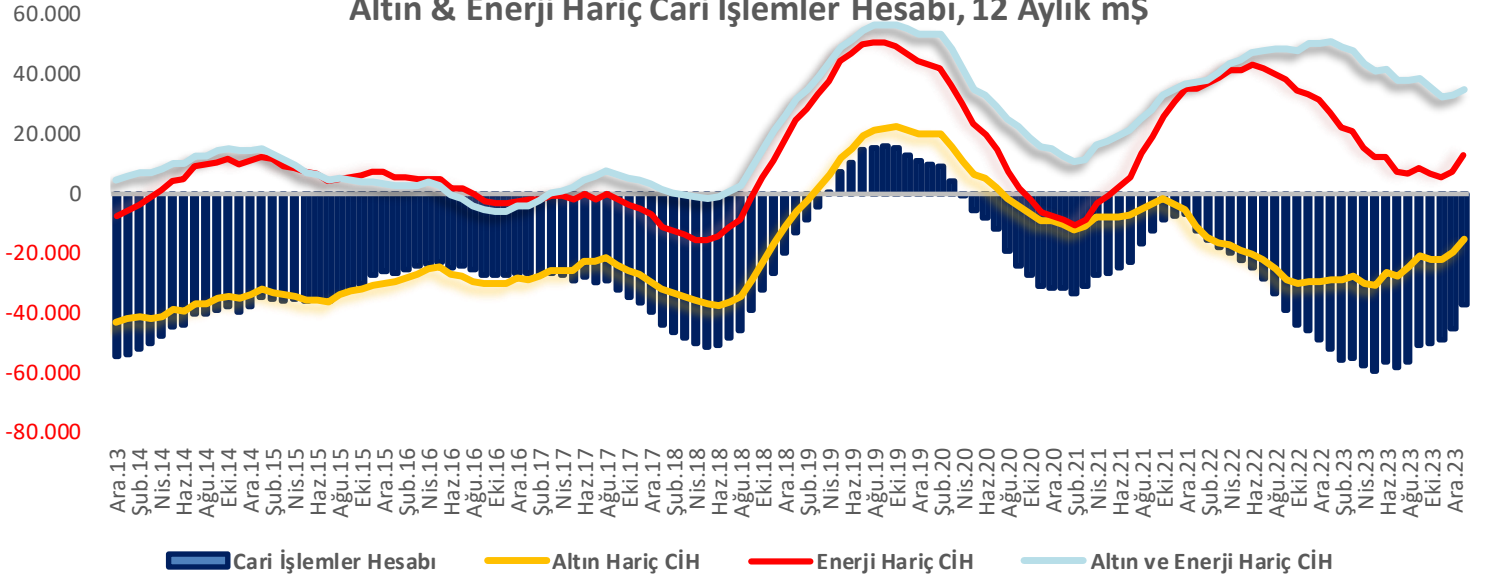
Cari açığın temel olarak nasıl finanse edildiğini gösteren ödemeler dengesi istatistiklerine göre Ocak ayında 2,6 milyar dolar cari açıkla beraber 3,5 milyar dolar diğer yatırımlardan ve 799 milyon dolar net varlık ediniminden toplamda 6,9 milyar dolar döviz çıkışı gerçekleşmiştir. Çıkan bu dövize karşılık yabancıların 186 milyon dolarlık pay ve 1,7 milyar dolarlık tahvil alımının yanı sıra doğrudan yatırımlardan 661 milyon dolarlık döviz girişi olmuştur. 1,9 milyar dolar net hata ve noksan sonrasında ise TCMB'nin rezervlerinde 6,2 milyar dolarlık azalış yaşanmıştır.

Son 12 aylık dönemde ise 37,5 milyar dolar olan cari açıkla beraber 3,1 milyar dolar net varlık ediniminden toplamda 40,6 milyar dolarlık döviz çıkışı gerçekleşmiştir. Çıkan bu dövize karşılık yabancıların 2,06 milyar dolar pay ve 10 milyar dolar tahvil alımının yanı sıra 5,1 milyar dolar doğrudan yatırımlardan döviz girişi olurken büyük bir kısmı TCMB'nin yükümlülüklerinin artmasıyla oluşan diğer yatırımlar hesabından 35,8 milyar dolar giriş olmuştur. 11,1 milyar dolar net hata ve noksan sonrasında ise TCMB'nin rezervlerinde 1,1 milyar dolarlık artış yaşanmıştır.

## Altın &amp; Enerji Hariç Cari İşlemler Hesabı, Aylık m\$



## Altın &amp; Enerji Hariç Cari İşlemler Hesabı, 12 Aylık m\$



Altın hariç cari işlemler hesabı, 2023 Ocak ayında 5,6 milyar dolar açık vermişken, 2024 yılının aynı döneminde 1,6 milyar dolar açık vermiştir.

Türkiye'de, yıllar itibarıyla ekonomik ve sosyal gelişmeler nedeniyle enerji tüketimi artmakta buna karşın yerli enerji kaynaklarımızın sınırlı olması sebebiyle enerji arzımız aynı hızda artırılmamaktadır. Bu durum ülkemizi enerjide dışa bağımlı hale getirmekte ve cari dengemizi olumsuz etkilemektedir. Ayrıca enerji ithalatının cari işlemler dengesine olan etkisi sadece miktar değişimlerinden değil fiyat değişimlerinden de kaynaklanmaktadır. Buna bağlı olarak petrol fiyatlarındaki dalgalanma ve tüketilen enerjiyle yükseliş gösteren Türkiye'nin enerji ithalatı 2023 yılı Ocak ayında 8,8 milyar dolar iken 2024 yılı Ocak ayında 6,5 milyar dolar olarak gerçekleşmiştir. 2023 yılı Ocak ayında 2,8 milyar dolar açık veren enerji hariç cari işlemler hesabı ise 2024 yılı Ocak ayında 2,7 milyar dolar fazla vermiştir.

2023 yılı Ocak ayında 2,0 milyar dolar fazla veren altın ve enerji hariç cari denge, 2024 yılı Ocak ayında 3,6 milyar dolar fazla vermiştir.



## Cari İşlemler & Ödemeler Dengesi

Dış Ticaret Dengesi, m\$ - Aylık					
2024	İhracat	İthalat	Denge	Karş. Oranı	Aylık Değ.
Ocak	19.721	24.169	-4.448	82%	-3,7%
Şubat					
Mart					
Nisan					
Mayıs					
Haziran					
Temmuz					
Ağustos					
Eylül					
Ekim					
Kasım					
Aralık					

### Dış Ticaret Dengesi

2024 yılı Ocak ayında ihracat bir önceki aya göre %12,81 azalarak 19.721 milyon dolara gerilerken, ithalat %11,27 azalarak 24.169 milyon dolara geriledi. Böylelikle 2023 yılı Aralık ayında 4.620 milyon dolar açık veren dış ticaret dengesi, 2024 yılı Ocak ayında 4.448 milyon dolar açık verdi.

İhracatın ithalatı karşılama oranı 2023 Ocak ayında %60 seviyesindeyken 2024 yılı Ocak ayında %82'e yükseldi. Aralık 2023'de ise %83 seviyesinde idi.

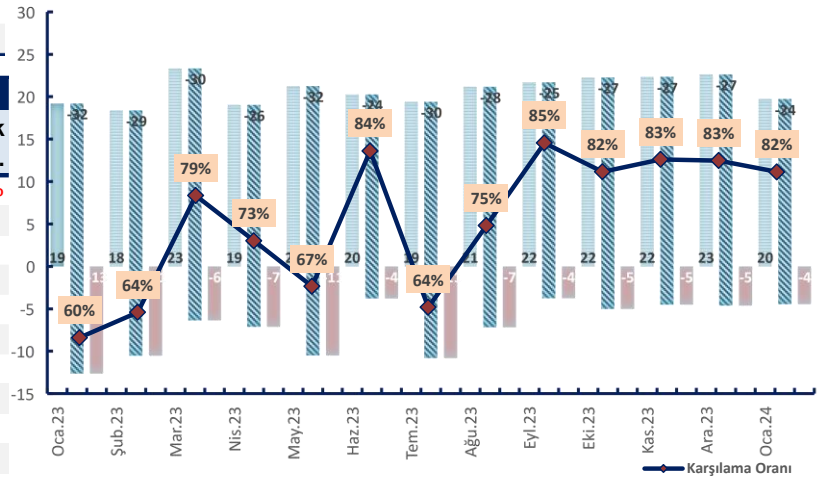
12 aylık ihracat ve ithalat sırasıyla 251.449 ve 330.061 milyon dolar olması sonucunda 12 aylık dış ticaret açığı, 78.612 milyar dolar olarak gerçekleşti.

Dış Ticaret Dengesi, m\$ - 12 Aylık					
2024	İhracat	İthalat	Denge	Karş. Oranı	Aylık Değ.
Ocak	251.449	330.061	-78.612	76%	-9,4%
Şubat					
Mart					
Nisan					
Mayıs					
Haziran					
Temmuz					
Ağustos					
Eylül					
Ekim					
Kasım					
Aralık					

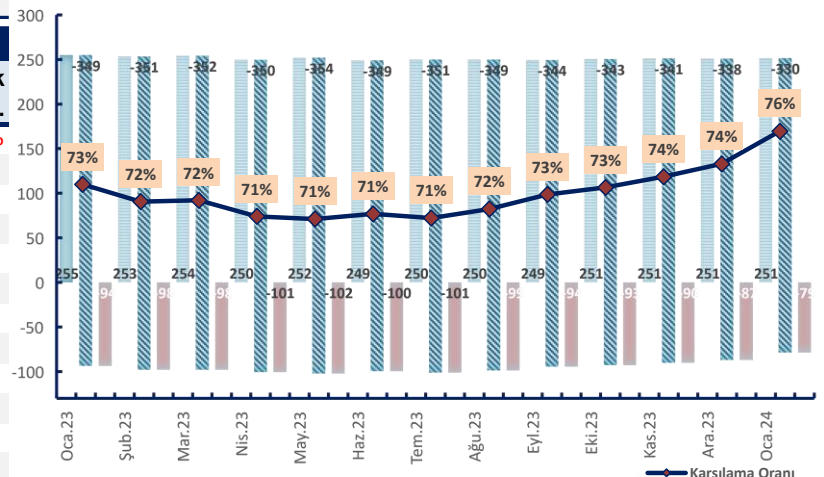
Dış Ticaret Dengesi, m\$ - Aylık					
	2022	2023	2024	Aylık Değ.	Yıllık Değ.
Ocak	-8.553	-12.625	-4.448	-3,7%	-64,8%
Şubat	-6.297	-10.531			
Mart	-6.478	-6.369			
Nisan	-4.344	-7.121			
Mayıs	-8.830	-10.507			
Haziran	-6.437	-3.782			
Temmuz	-9.265	-10.795			
Ağustos	-9.657	-7.166			
Eylül	-8.037	-3.742			
Ekim	-6.450	-5.020			
Kasım	-7.174	-4.511			
Aralık	-8.078	-4.620			

Dış Ticaret Dengesi, m\$ - 12 Aylık					
	2022	2023	2024	Aylık Değ.	Yıllık Değ.
Ocak	-35.967	-93.672	-78.612	-9,4%	-16,1%
Şubat	-40.161	-97.906			
Mart	-43.650	-97.797			
Nisan	-46.250	-100.574			
Mayıs	-52.024	-102.251			
Haziran	-56.826	-99.596			
Temmuz	-62.942	-101.126			
Ağustos	-69.714	-98.635			
Eylül	-76.624	-94.340			
Ekim	-83.023	-92.910			
Kasım	-86.568	-90.247			
Aralık	-89.600	-86.789			

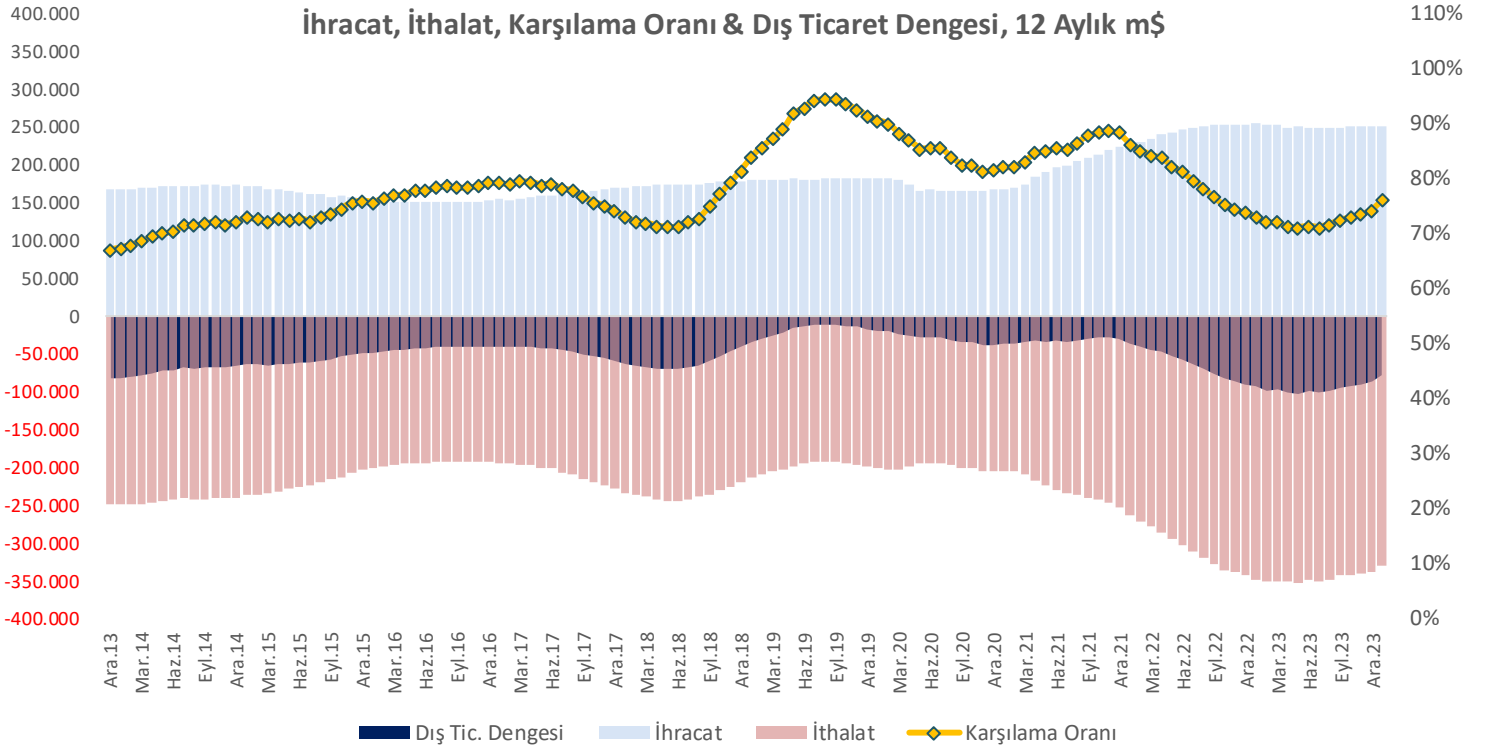
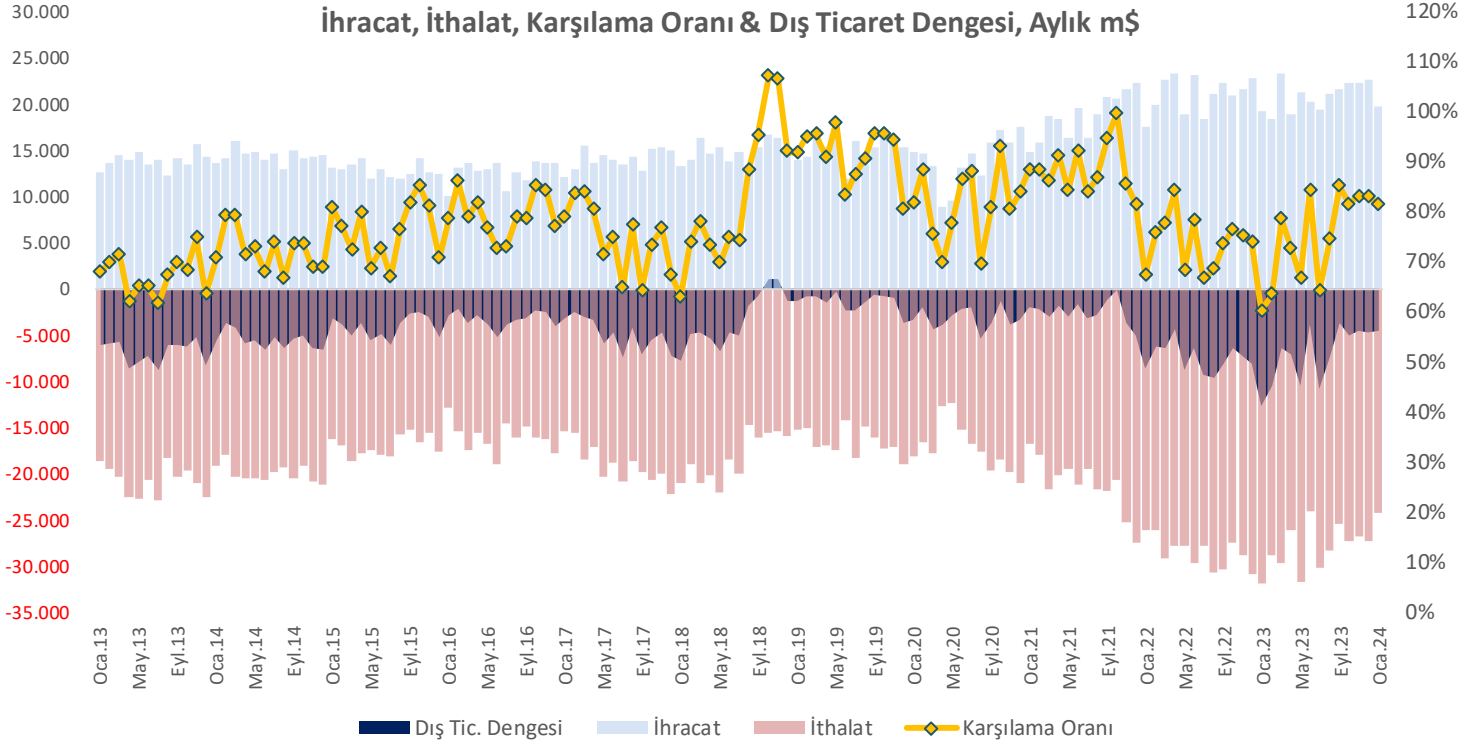
İHRACAT, İTHALAT & DİŞ TİCARET DENGESİ, AYLIK MİLYAR\$



İHRACAT, İTHALAT & DİŞ TİCARET DENGESİ, 12 AYLIK MİLYAR\$



## Cari İşlemler & Ödemeler Dengesi



## Cari İşlemler & Ödemeler Dengesi

### Hizmetler Dengesi

2023 yılı Ocak ayında 2,82 milyar dolar net fazla veren hizmetler dengesi, 2024 yılı Ocak ayında 2,8 milyar dolar net fazla verdi. Hizmetler dengesi, aylık %8,5 artarken, yıllık %0,9 azaldı.

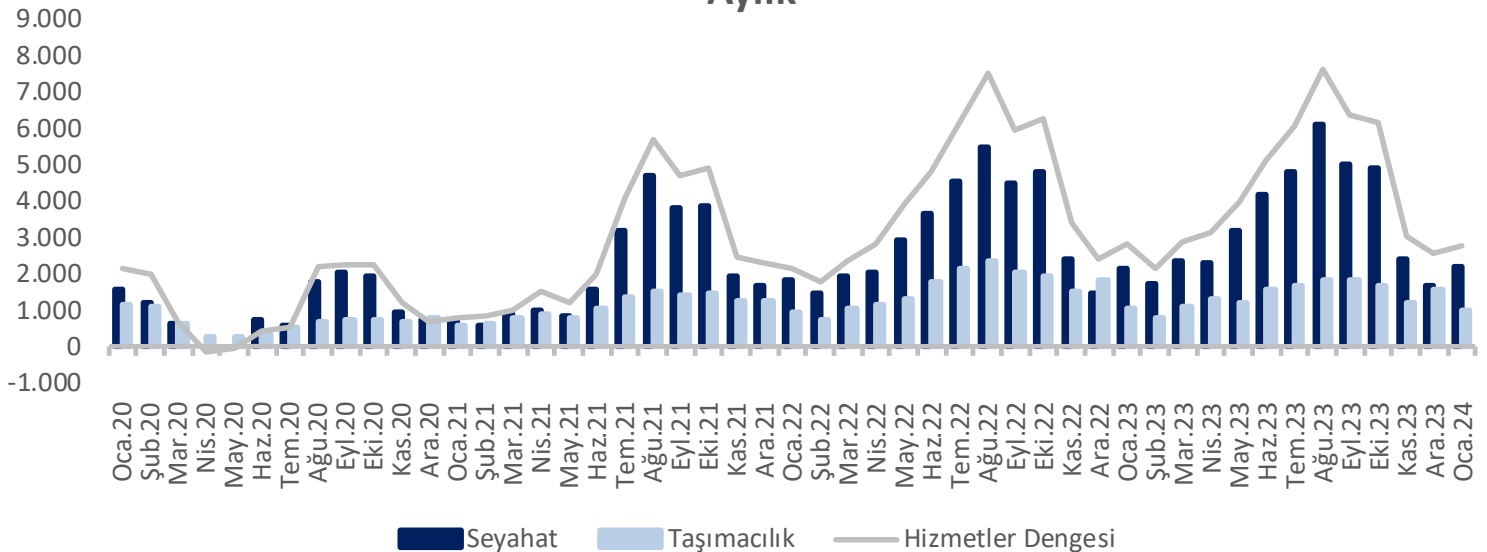
Koronavirüs salgını nedeniyle 2020 yılı Nisan ve Mayıs aylarında sıfır olan seyahatin, 2020 Haziran ayı itibariyle salgının kontrol altına alınmasıyla ülkelerin sınırlarını açmalarının etkisiyle 2020 Ağustos ayında önceki aya göre %211 artış görüldü. Hizmetler dengesi altında seyahat kaleminden kaynaklanan net gelirler, 2024 yılı Ocak ayında bir önceki yılın aynı ayına göre %1,6 artarak 2,2 milyar dolara yükseldi. Aylık bazda ise %29,4 arttı.

Hizmetler Dengesi, m\$ - Aylık														
2024	Bak. ve On.	Taşım.	Seyahat	İnşaat	Sig. ve Emk.	Finansal	Fikri Mülk.	Telkom.	Diğ. İş Hiz.	Kiş. Kült. ve Eğ.	Resmi Hiz.	Hiz. Denge	Aylık Değ.	Yıllık Değ.
Ocak	126	995	2.195	15	-57	-1	-228	-10	-233	-20	-65	2.792	8,5%	-0,9%
Şubat														
Mart														
Nisan														
Mayıs														
Haziran														
Temmuz														
Ağustos														
Eylül														
Ekim														
Kasım														
Aralık														

Hizmetler Dengesi, m\$ - 12 Aylık														
2024	Bak. ve On.	Taşım.	Seyahat	İnşaat	Sig. ve Emk.	Finansal	Fikri Mülk.	Telkom.	Diğ. İş Hiz.	Kiş. Kült. ve Eğ.	Resmi Hiz.	Hiz. Denge	Aylık Değ.	Yıllık Değ.
Ocak	1.582	16.820	41.059	285	-623	-95	-3.151	-765	-3.097	-136	-764	52.003	-0,0%	3,3%
Şubat														
Mart														
Nisan														
Mayıs														
Haziran														
Temmuz														
Ağustos														
Eylül														
Ekim														
Kasım														
Aralık														

Kaynak: TCMB

### Aylık



## Cari İşlemler & Ödemeler Dengesi

Finans Hesabı, m\$ - Aylık					
2024	Doğ. Yat.	Port. Yat.	Diğer Yat.	Rezerv Değ.	Finans Hesabı
Ocak	661	1.086	-3.533	6.207	4.421
Şubat					
Mart					
Nisan					
Mayıs					
Haziran					
Temmuz					
Ağustos					
Eylül					
Ekim					
Kasım					
Aralık					

### Finans Hesabı

Finans hesabı altındaki doğrudan yatırımlar kaleminde 2023 Ocak ayında 163 milyon dolar net giriş yaşanırken 2024 yılı Ocak ayında 661 milyon dolarlık giriş yaşandı.

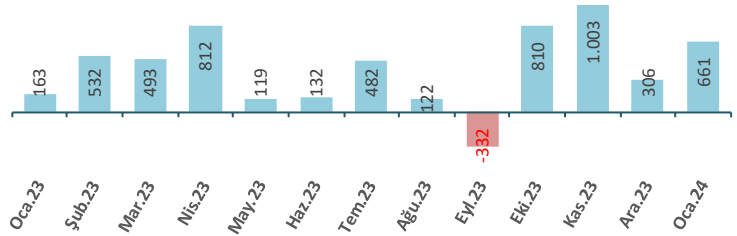
Portföy yatırımlarında ise 1.086 milyon dolarlık net giriş oldu. Alt kalemler incelendiğinde, yurt dışı yerleşiklerin hisse senetlerinde 186 milyon dolar ve devlet iç borçlanma senetlerinde (DİBS) 264 milyon dolar net alım yaptığı görülmektedir.

Diğer yatırımlarda da 3.533 milyon dolarlık çıkış gerçekleşti.

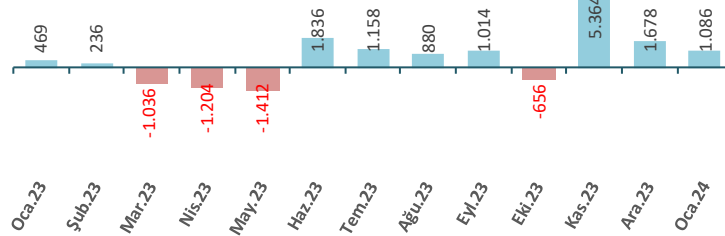
2023 yılı Aralık ayında 1.978 milyon dolar net artış görülen rezerv varlıklarda, 2024 yılı Ocak ayında 6.207 milyon dolar azalış yaşandı.

Finans Hesabı, m\$ - Aylık					
	2022	2023	2024	Aylık Değ.	Yıllık Değ.
Ocak	-4.232	-10.216	-4.421	10,5%	-56,7%
Şubat	-4.076	-7.911			
Mart	-3.871	-7.567			
Nisan	6	-9.473			
Mayıs	-4.232	-17.411			
Haziran	-407	7.859			
Temmuz	758	-3.282			
Ağustos	-121	3.514			
Eylül	-1.380	261			
Ekim	1.133	-3.174			
Kasım	-1.799	-3.162			
Aralık	-4.715	-4.002			

#### 1. Doğrudan Yatırımlar



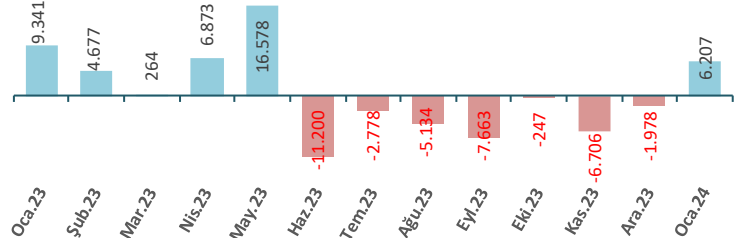
#### 2. Portföy Yatırımları



#### 3. Diğer Yatırımlar



#### 4. Rezerv Varlıklar

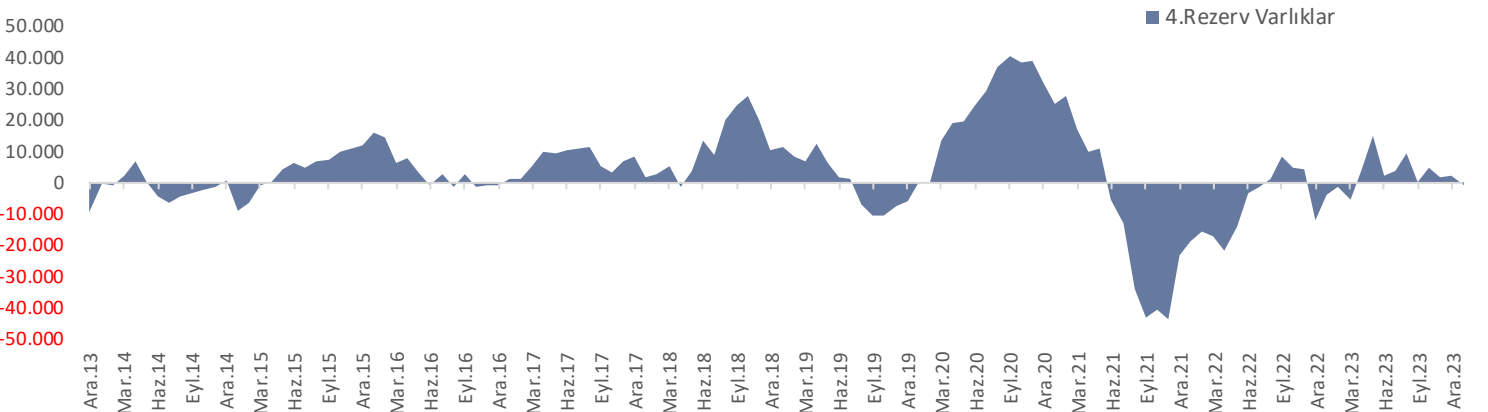
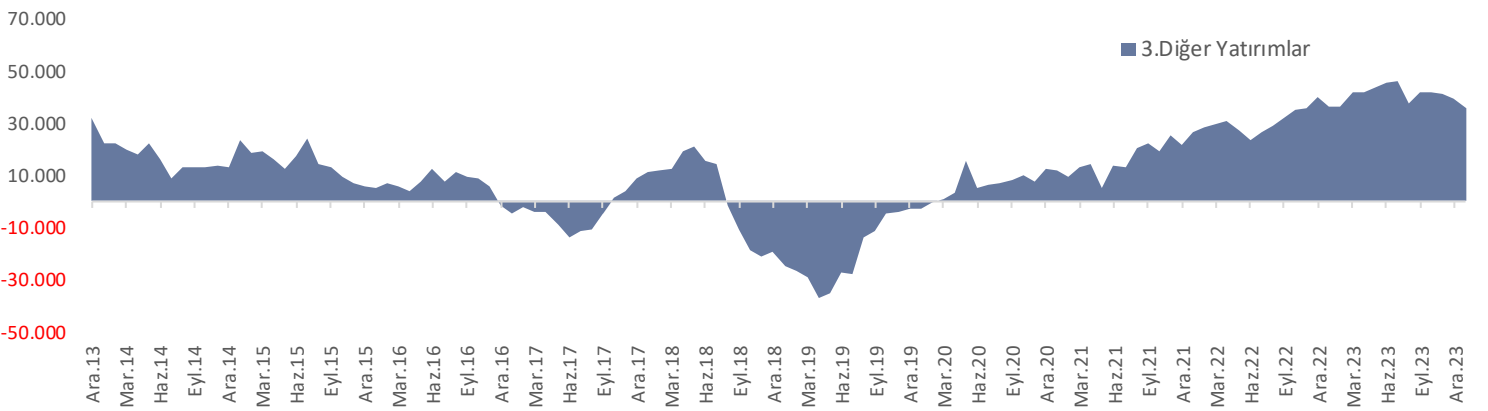
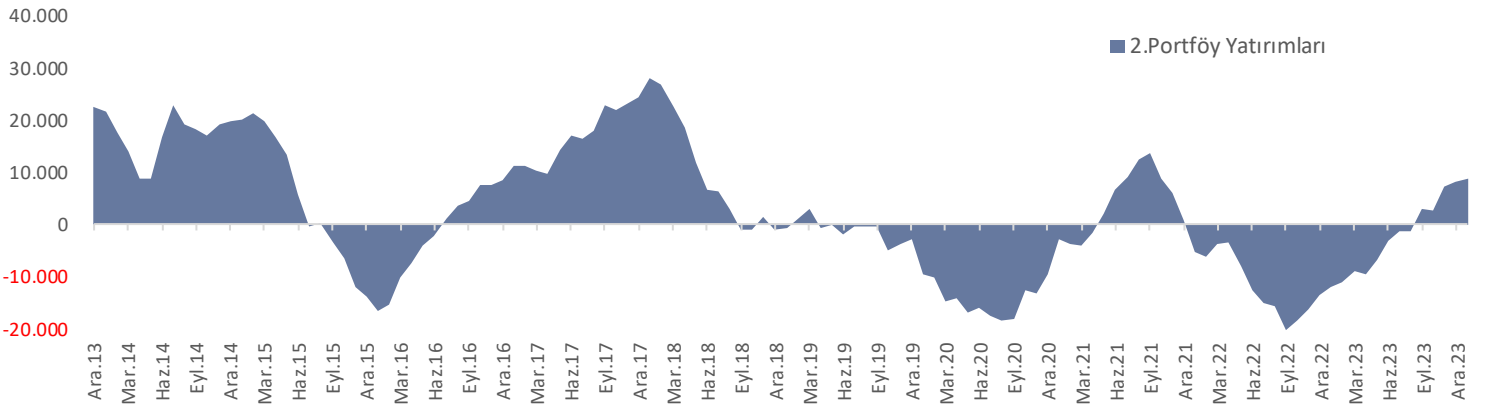
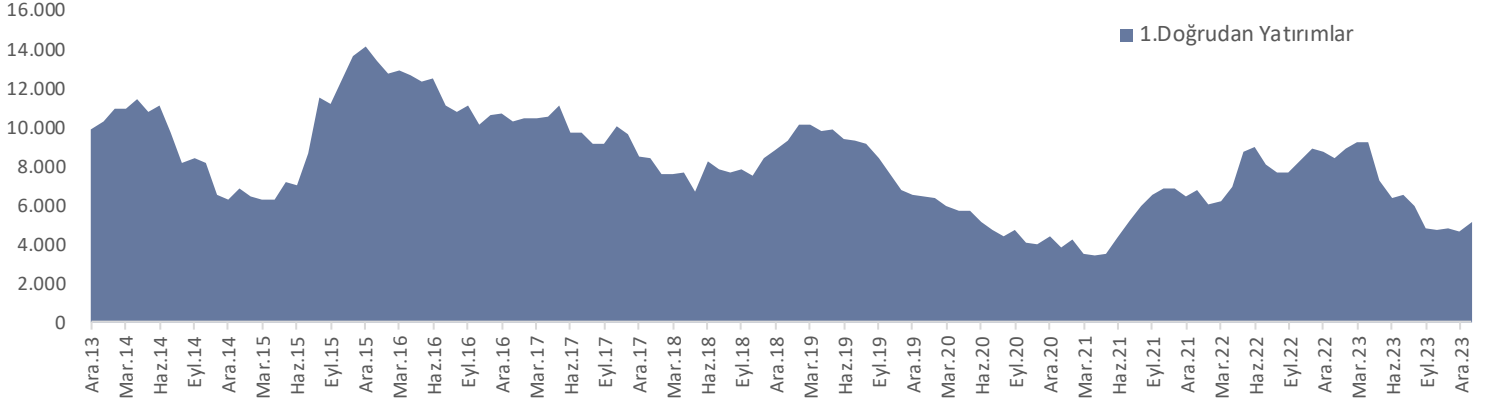


Finans Hesabı, m\$ - 12 Aylık					
	2022	2023	2024	Aylık Değ.	Yıllık Değ.
Ocak	-8.987	-28.920	-48.769	-10,6%	68,6%
Şubat	-12.403	-32.755			
Mart	-14.812	-36.451			
Nisan	-12.516	-45.930			
Mayıs	-13.418	-59.109			
Haziran	-16.029	-50.843			
Temmuz	-18.320	-54.883			
Ağustos	-21.979	-51.248			
Eylül	-27.595	-49.607			
Ekim	-29.748	-53.914			
Kasım	-31.922	-55.277			
Aralık	-22.936	-54.564			

Kaynak: TCMB



## 12 AYLIK FİNANS HESABI ALT KALEMLERİ, m\$



## Net Hata ve Noksana Hesabı

Ödemeler dengesi; bankalar, TÜİK ve Merkez Bankası verilerinden oluşmaktadır. Kamu sektörüne ilişkin kalemlerde çoğunlukla hata beklenmediği gibi, bankacılık sektörüne ilişkin verilerin de (kur oynaklığının ortaya çıkardığı hesaplama hataları dışında) veri toplama yöntemindeki iyileşmeler nedeniyle, büyük ölçüde doğru olduğu varsayılmaktadır. Dolayısıyla, bankacılık dışı özel sektörün döviz varlıklarındaki değişimin büyük ölçüde net hata noksanına yansıtıldığı düşünülmektedir. Net hata ve noksan (NHN), tanım gereği, ölçüm hataları ve tablodaki verilerin eksik veya fazla derlenmesinden kaynaklanmaktadır. Net hata ve noksan hesabının ödemeler dengesinde hangi kalemlerden kaynaklandığı net olarak ölçülemezle birlikte, bazı kuvvetli tahminler yapılabilmektedir. NHN oluşmasının sebepleri aşağıdaki gibi özetlenebilir;

- Zaman uyumsuzluğu (İthalat veya ihracat için malın hareketi ile ödemenin farklı bilanço dönemlerine yansması gibi)
- Beyan hataları (gümrük işlemlerine ilişkin beyanat hataları gibi)
- Ödemeler dengesindeki çeşitli kalemlerden elde edilen gelirlerin sistem dışına (yastık altına-kasalara) çıkarılması veya finansman esnasında sistem dışından kaynak kullanılması şeklindeki kayıt dışı işlemler,
- Bazı verilerin (turizm ve bavul ticareti) anketler yoluyla elde edilmesindeki hatalar.

Sonuç olarak;

Net hata ve noksan hesabının pozitif olması ülkeye kaynağı bilinmeyen bir döviz girişinin olduğunu, negatif olması ise hangi kalemler ile olduğu bilinmeyen döviz çıkışını gösterir.

Buna göre net hata ve noksan kaleminde 2023 yılı Ocak ayında 221 milyon dolar giriş görülürken, 2024 Ocak ayında ise 1.898 milyon dolar çıkış yaşandı.

## Net Hata ve Noksana, m\$ - Aylık

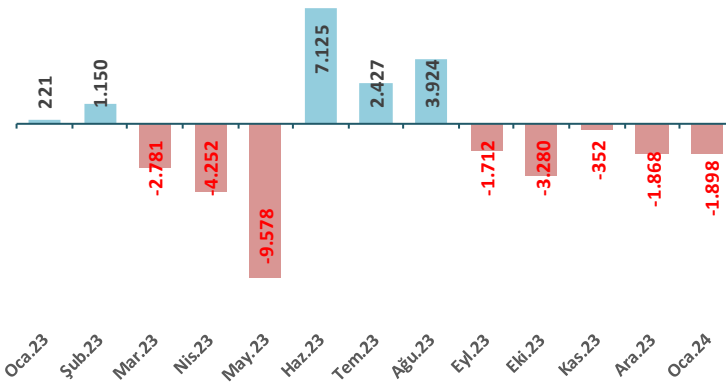
	2022	2023	2024	Aylık Değ.	Yıllık Değ.
Ocak	2.636	221	-1.898	1,6%	A.D.
Şubat	1.218	1.150			
Mart	1.756	-2.781			
Nisan	2.546	-4.252			
Mayıs	1.661	-9.578			
Haziran	2.249	7.125			
Temmuz	4.329	2.427			
Ağustos	2.639	3.924			
Eylül	1.646	-1.712			
Ekim	1.951	-3.280			
Kasım	2.245	-352			
Aralık	1.308	-1.868			

## Net Hata ve Noksana, m\$ - 12 Aylık

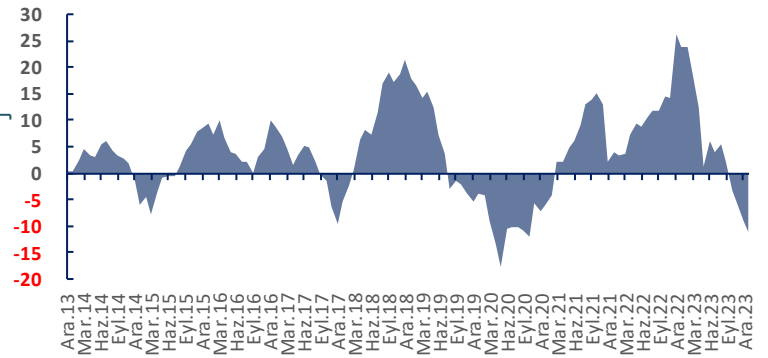
	2022	2023	2024	Aylık Değ.	Yıllık Değ.
Ocak	3.824	23.769	-11.095	23,6%	A.D.
Şubat	3.499	23.701			
Mart	3.664	19.164			
Nisan	7.377	12.366			
Mayıs	9.457	1.127			
Haziran	8.883	6.003			
Temmuz	10.520	4.101			
Ağustos	11.749	5.386			
Eylül	11.858	2.028			
Ekim	14.611	-3.203			
Kasım	14.352	-5.800			
Aralık	26.184	-8.976			

Kaynak: TCMB

Net Hata ve Noksana, Aylık, m\$



Net Hata ve Noksana, 12 Aylık, milyar \$



# Cari İşlemler & Ödemeler Dengesi

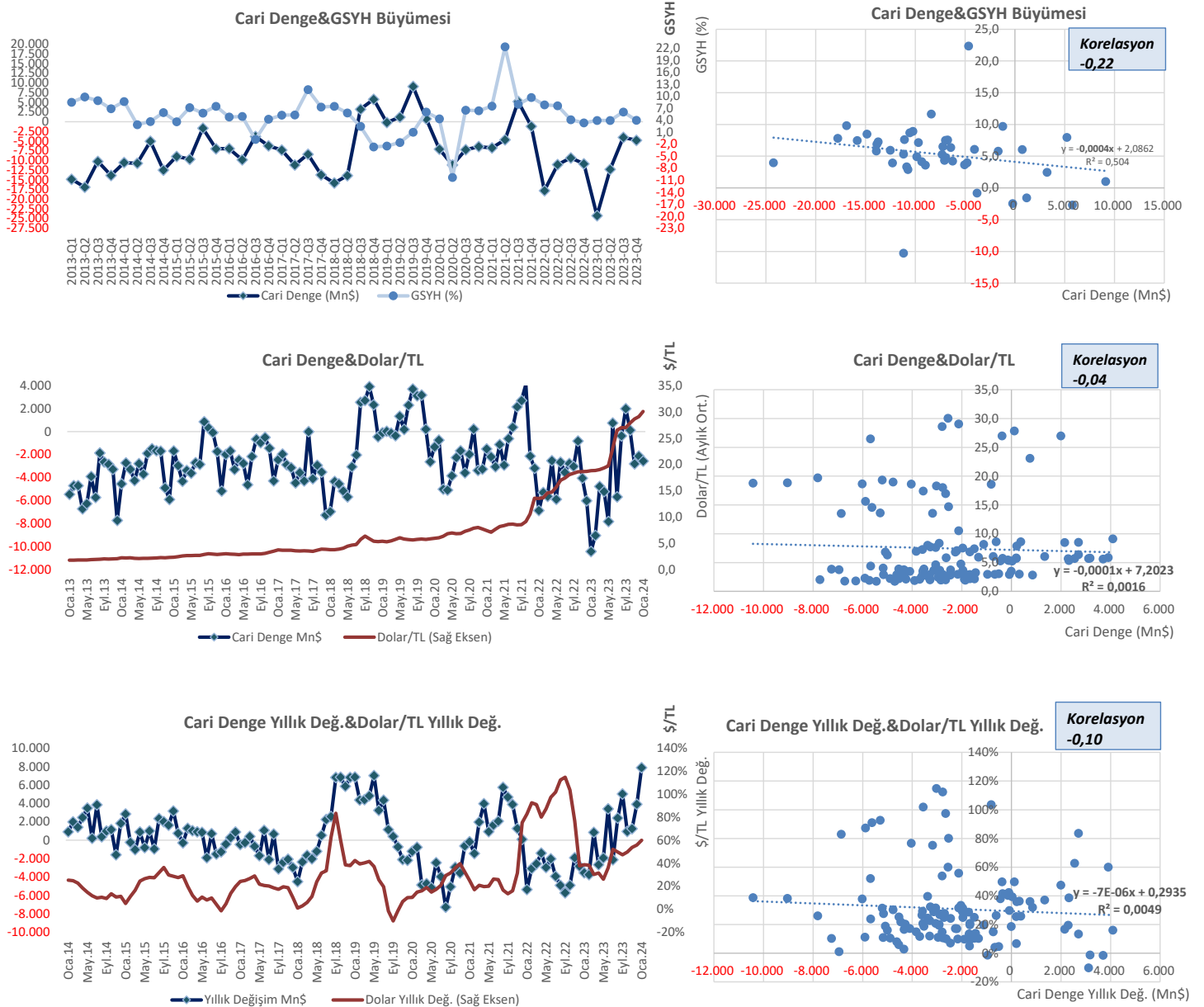
DEMELER DENGESİ ALTINCI EL KİTABI- AYRINTILI SUNUM (*)													
(Milyon ABD Doları)													
	Oca.23	Şub.23	Mar.23	Nis.23	May.23	Haz.23	Tem.23	Ağu.23	Eyl.23	Eki.23	Kas.23	Ara.23	Oca.24
I- CARİ İŞLEMLER HESABI	-10.423	-9.037	-4.776	-5.213	-7.817	747	-5.684	-376	1.996	122	-2.796	-2.126	-2.556
Mal, Hizmet ve Birincil Gelir Dengesi (A+B+C)	-10.198	-9.197	-4.856	-5.274	-7.840	555	-5.600	-467	1.799	164	-2.782	-2.280	-2.512
Mal ve Hizmet Dengesi(A+B)	-9.807	-8.369	-3.504	-3.969	-6.520	1.343	-4.700	454	2.652	1.163	-1.457	-2.046	-1.656
A. DIŞ TİCARET DENGESİ	-12.625	-10.531	-6.369	-7.121	-10.507	-3.782	-10.795	-7.166	-3.742	-5.020	-4.511	-4.620	-4.448
Mal İhracatı	19.201	18.384	23.329	19.021	21.253	20.272	19.385	21.154	21.711	22.269	22.332	22.618	19.721
Mal İthalatı	31.826	28.915	29.698	26.142	31.760	24.054	30.180	28.320	25.453	27.289	26.843	27.238	24.169
B. HİZMETLER DENGESİ	2.818	2.162	2.865	3.152	3.987	5.125	6.095	7.620	6.394	6.183	3.054	2.574	2.792
Hizmet Gelir	6.465	5.294	6.860	6.746	7.967	9.471	10.263	11.409	10.568	10.114	7.039	7.688	6.617
Hizmet Gider	3.647	3.132	3.995	3.594	3.980	4.346	4.168	3.789	4.174	3.931	3.985	5.114	3.825
C. Birincil Gelir Dengesi	-391	-828	-1.352	-1.305	-1.320	-788	-900	-921	-853	-999	-1.325	-234	-856
D. İkincil Gelir Dengesi	-225	160	80	61	23	192	-84	91	197	-42	-14	154	-44
1. Genel Hükümet	-168	153	-42	-73	-136	-70	-233	-3	-68	-105	-93	12	-163
2. Diğer Sektörler	-57	7	122	134	159	262	149	94	265	63	79	142	119
II- SERMAYE HESABI	-14	-24	-10	-8	-16	-13	-25	-34	-23	-16	-14	-8	33
III- FİNANS HESABI	-10.216	-7.911	-7.567	-9.473	-17.411	7.859	-3.282	3.514	261	-3.174	-3.162	-4.002	-4.421
1. Doğrudan Yatırımlar	-163	-532	-493	-812	-119	-132	-482	-122	332	-810	-1.003	-306	-661
2. Portföy Yatırımları	-469	-236	1.036	1.204	1.412	-1.836	-1.158	-880	-1.014	656	-5.364	-1.678	-1.086
2.1. Net Varlık Edinimi	658	742	6	335	648	-619	-56	-481	643	604	884	-377	799
2.2. Net Yükümlülük Oluşumu	1.127	978	-1.030	-869	-764	1.217	1.102	399	1.657	-52	6.248	1.301	1.885
2.2.1. Hisse Senetleri	-486	-185	-256	-37	-630	1.089	734	-131	-263	-388	753	1.187	186
2.2.2. Borç Senetleri	1.613	1.163	-774	-832	-134	128	368	530	1.920	336	5.495	114	1.699
2.2.2.1 Merkez Bankası	0	0	0	0	0	0	0	0	0	0	0	0	0
2.2.2.2 Bankalar	-688	1.157	-817	-181	65	70	347	158	1.424	349	1.422	-155	1.426
2.2.2.3 Genel Hükümet	2.772	14	786	153	-90	46	18	382	90	-16	2.853	-131	264
2.2.2.4 Diğer Sektörler	-471	-8	-743	-804	-109	12	3	-10	406	3	1.220	400	9
3. Diğer Yatırımlar	-243	-2.466	-7.846	-2.992	-2.126	-1.373	-4.420	-618	-6.720	-3.267	-3.501	-3.996	3.533
4. Rezerv Varlıklar	-9.341	-4.677	-264	-6.873	-16.578	11.200	2.778	5.134	7.663	247	6.706	1.978	-6.207
IV- NET HATA VE NOKSAN	221	1.150	-2.781	-4.252	-9.578	7.125	2.427	3.924	-1.712	-3.280	-352	-1.868	-1.898

DEMELER DENGESİ ALTINCI EL KİTABI- AYRINTILI SUNUM (*)													12 Aylık		Aylık	Yıllık											
(Milyon ABD Doları)													Oca.23	Şub.23	Mar.23	Nis.23	May.23	Haz.23	Tem.23	Ağu.23	Eyl.23	Eki.23	Kas.23	Ara.23	Oca.24	Değişim	Değişim
I- CARİ İŞLEMLER HESABI	-52.640	-56.384	-55.535	-58.211	-60.143	-56.740	-58.869	-56.476	-51.456	-50.520	-49.273	-45.383	-37.516	-17,3%	-28,7%												
Mal, Hizmet ve Birincil Gelir Dengesi (A+B+C)	-52.201	-56.148	-55.569	-58.410	-60.454	-57.363	-59.352	-57.001	-52.182	-51.170	-49.923	-45.976	-38.290	-16,7%	-26,6%												
Mal ve Hizmet Dengesi(A+B)	-43.340	-47.204	-46.595	-49.042	-50.643	-47.688	-49.299	-46.713	-42.008	-40.681	-38.383	-34.760	-26.609	-23,4%	-38,6%												
A. DIŞ TİCARET DENGESİ	-93.672	-97.906	-97.797	-100.574	-102.251	-99.596	-101.126	-98.635	-94.340	-92.910	-90.247	-86.789	-78.612	-9,4%	-16,1%												
Mal İhracatı	254.925	253.431	254.107	249.718	252.007	249.027	249.917	249.990	249.292	250.542	251.176	250.929	251.449	0,2%	-1,4%												
Mal İthalatı	348.597	351.337	351.904	350.292	354.258	348.623	351.043	348.625	343.632	343.452	341.423	337.718	330.061	-2,3%	-5,3%												
B. HİZMETLER DENGESİ	50.332	50.702	51.202	51.532	51.608	51.908	51.827	51.922	52.332	52.229	51.864	52.029	52.003	0,0%	3,3%												
Hizmet Gelir	90.343	91.226	92.538	93.567	94.559	95.671	96.655	97.352	98.437	99.146	99.388	99.884	100.036	0,2%	10,7%												
Hizmet Gider	40.011	40.524	41.336	42.035	42.951	43.763	44.828	45.430	46.105	46.917	47.524	47.855	48.033	0,4%	20,0%												
C. Birincil Gelir Dengesi	-8.861	-8.944	-8.974	-9.368	-9.811	-9.675	-10.053	-10.288	-10.174	-10.489	-11.540	-11.216	-11.681	4,1%	31,8%												
D. İkincil Gelir Dengesi	-439	-236	34	199	311	623	483	525	726	650	650	593	774	30,5%	-276,3%												
1. Genel Hükümet	-614	-387	-269	-201	-222	-162	-412	-428	-455	-585	-623	-826	-821	-0,6%	33,7%												
2. Diğer Sektörler	175	151	303	400	533	785	895	953	1.181	1.235	1.273	1.419	1.595	12,4%	811,4%												
II- SERMAYE HESABI	-49	-72	-80	-85	-93	-106	-115	-158	-179	-191	-204	-205	-158	-22,9%	222,4%												
III- FİNANS HESABI	-28.920	-32.755	-36.451	-45.930	-59.109	-50.843	-54.883	-51.248	-49.607	-53.914	-55.277	-54.564	-48.769	-10,6%	68,6%												
1. Doğrudan Yatırımlar	-8.425	-8.932	-9.214	-9.224	-7.300	-6.378	-6.534	-5.999	-4.792	-4.720	-4.822	-4.642	-5.140	10,7%	-39,0%												
2. Portföy Yatırımları	12.181	11.125	9.107	9.705	6.737	3.245	1.456	1.389	-2.972	-2.579	-7.405	-8.327	-8.944	7,4%	-173,4%												
2.1. Net Varlık Edinimi	4.439	4.769	3.207	3.264	3.540	2.051	1.788	1.331	2.890	2.714	3.262	2.987	3.128	4,7%	-29,5%												
2.2. Net Yükümlülük Oluşumu	-7.742	-6.356	-5.900	-6.441	-3.197	-1.194	332	-58	5.862	5.293	10.667	11.314	12.072	6,7%	-255,9%												
2.2.1. Hisse Senetleri	-4.172	-4.129	-3.641	-3.817	-2.783	-1.185	-229	-1.121	-862	-833	-380	1.387	2.059	48,4%	-149,4%												
2.2.2. Borç Senetleri	-3.570	-2.227	-2.259	-2.624	-414	-9	561	1.063	6.724	6.126	11.047	9.927	10.013	0,9%	-380,5%												
2.2.2.1 Merkez Bankası	0	0	0	0	0	0	0	0	0	0	0	0	0	-	-												
2.2.2.2 Bankalar	-8.616	-6.845	-6.903	-6.478	-4.570	-4.442	-4.074	-3.941	-1.386	431	2.532	3.151	5.265	67,1%	-161,1%												
2.2.2.3 Genel Hükümet	5.705	5.292	6.060	6.044	6.449	6.713	6.904	7.292	9.997	7.606	9.024	6.877	4.369	-36%	-23%												
2.2.2.4 Diğer Sektörler	-659	-674	-1.416	-2.190	-2.293	-2.280	-2.269	-2.288	-1.887	-1.911	-509	-101	379	-475,2%	-157,5%												
3. Diğer Yatırımlar	-36.588	-36.401	-42.039	-42.016	-43.512	-45.836	-46.286	-37.467	-41.991	-41.951	-41.479	-39.568	-35.792	-9,5%	-2,2%												
4. Rezerv Varlıklar	3.912	1.453	5.695	-4.395	-15.034	-1.874	-3.519	-9.171	148	-4.664	-1.571	-2.027	1.107	-155%	-72%												
IV- NET HATA VE NOKSAN	23.769	23.701	19.164	12.366	1.127	6.003	4.101	5.386	2.028	-3.203	-5.800	-8.976	-11.095	23,6%	-146,7%												

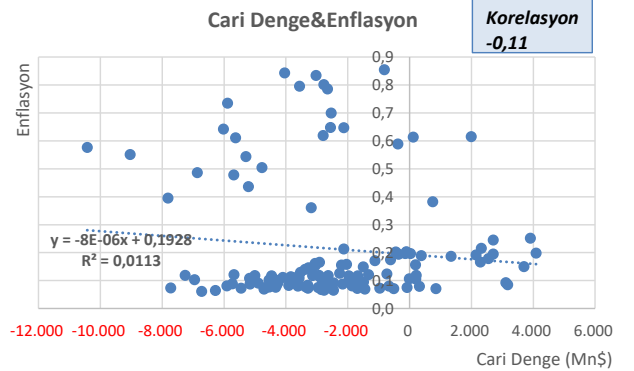
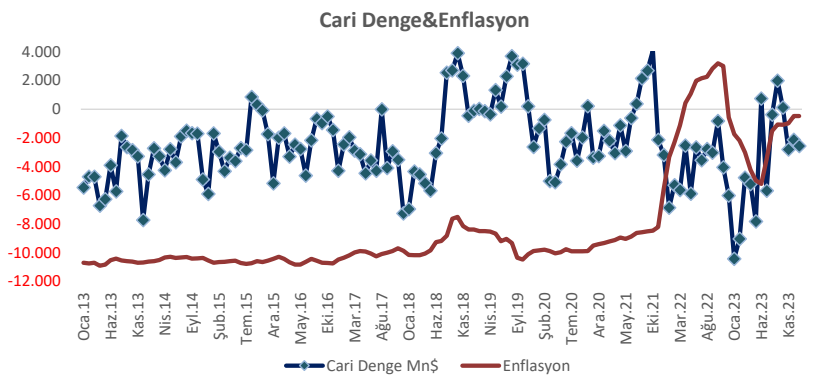
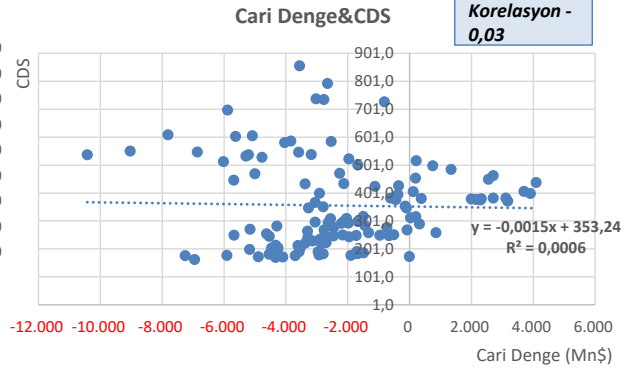
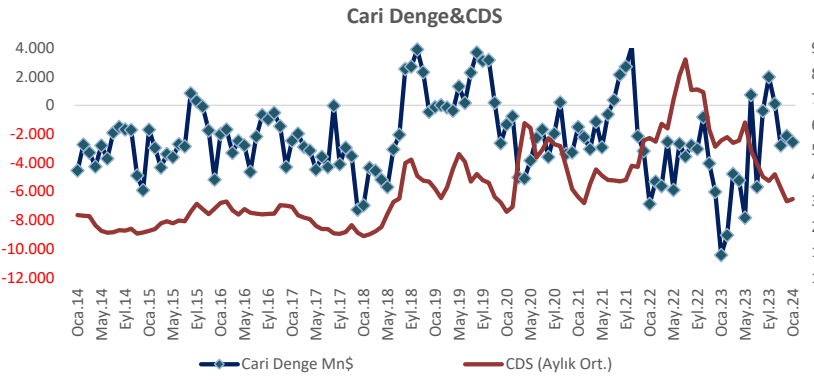
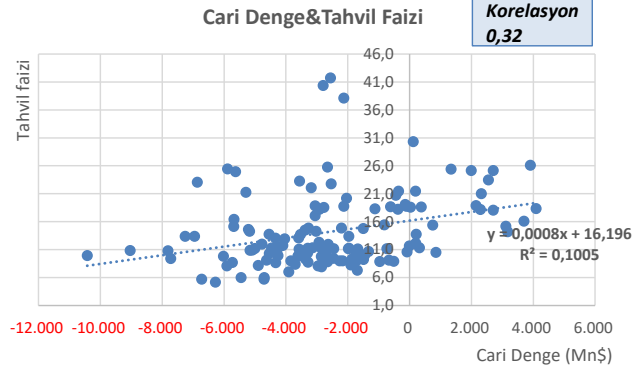
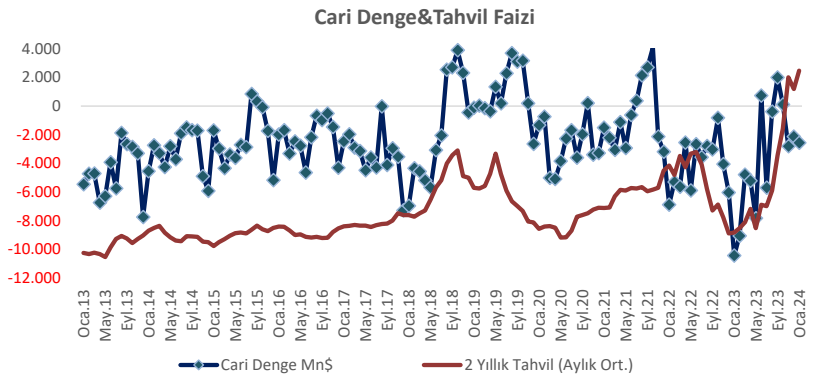
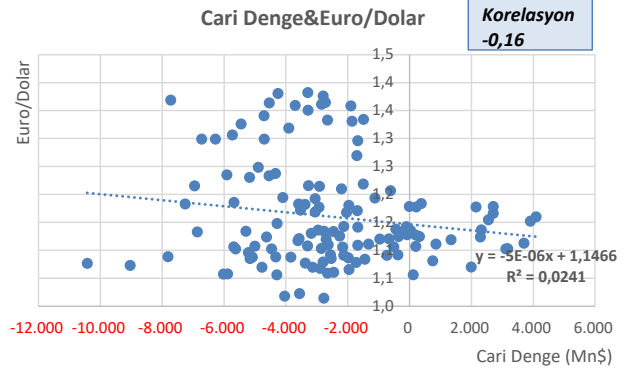
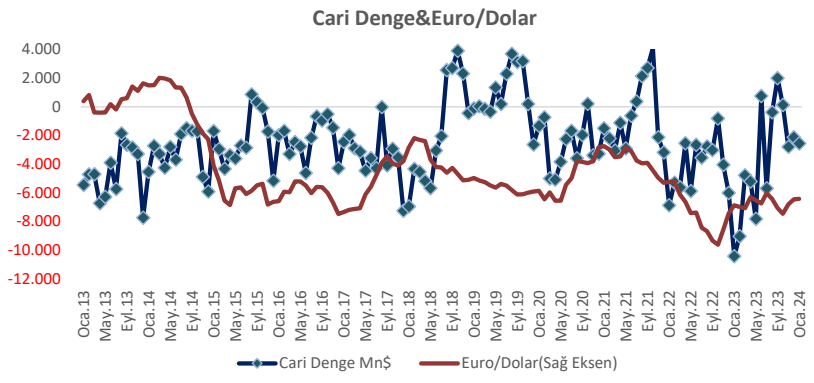
Kaynak: TCMB

## Korelasyon Analizi

Cari Denge ile GSYH Büyümesi, Dolar/TL, Euro/Dolar, Tahvil Faizi, CDS ve enflasyon arasındaki doğrusal ilişki korelasyon analizi ile incelenmiştir. Korelasyon analizinden çıkan en önemli sonuç GSYH büyümesi ile Cari Denge arasındaki korelasyonun 2020 yılı ilk çeyrek sonu -0,71 hesaplanmış olmasıdır. Negatif ve güçlü bir ilişkinin varlığına işaret eden bu oran ekonominin büyümesi için cari açık vermemiz gerektiği şeklinde yorumlanmaktadır. Bir başka deyişle ithalata dayalı bir büyüme modelimiz olup, GSYH artışı yükseldikçe Cari Açık rakamı da artmaktadır. Ekonominin soğumaya başladığı dönemlerde de cari açık azalmakta hatta cari fazla oluşmaktadır. 2020 yılı ikinci çeyreği sonunda ise GSYH büyümesi ile Cari Denge arasındaki korelasyonu -0,47'ye gerilemiştir. Korelasyondaki düşüşün nedeni 2019 yılı sonunda Çin'in Wuhan kentinde ortaya çıkan ve sonrasında tüm dünyada etkisini gösteren koronavirüs salgını nedeniyle 2020 yılı ikinci çeyrekte yaşanan olağanüstü durumdur. Salgın sebebiyle tüm ülkelerin kendilerini kapatmalarına paralel olarak ülkemizde de ekonominin kısmen kapanmış olması sonucu ülkemiz ekonomisinin 2020 yılı ikinci çeyrekte %10,4 daralması korelasyonda bozulmaya sebep olmuştur. Ekonominin soğumasının diğer indikatörleri olan Dolar/TL artışı, faizlerin yükselişi gibi parametrelerle Cari Denge orta derece pozitif korelasyona sahiptir. Dolar/TL arttıkça Cari Açık azalmakta hatta Cari Fazla verilmektedir. Kurdaki yükselişin ithalat fiyatlarının görece yüksek kalmasına ve Türk Mallarının ucuz kalmasına sebep olması ihracatı artırdığı gibi ithalatı da azaltmakta ve cari dengeyi pozitif etkilemektedir. Kurdaki yükselişin zamanla kanıksanmasıyla ithalata dayalı büyüme modelinin doğal bir sonucu olarak ekonomik canlanmayla beraber cari denge açık vermeye başlamaktadır.

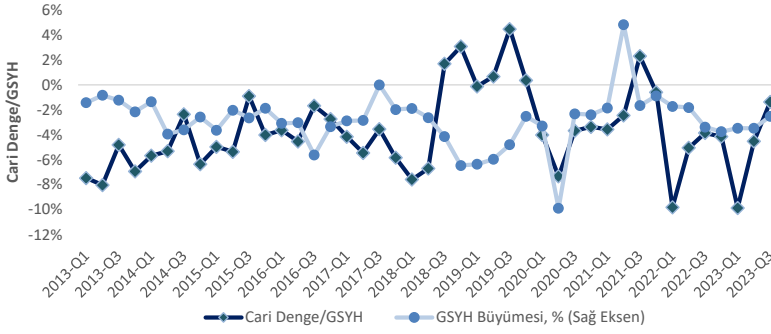


# Cari İşlemler & Ödemeler Dengesi

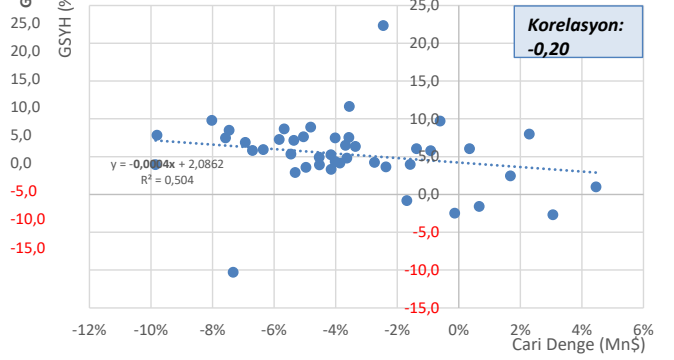




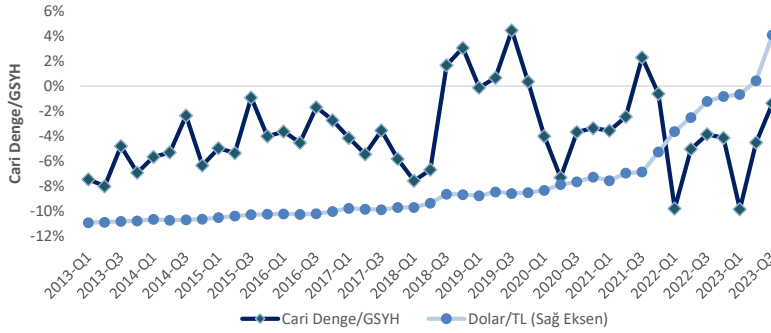
## Cari Denge/GSYH&GSYH Büyümesi



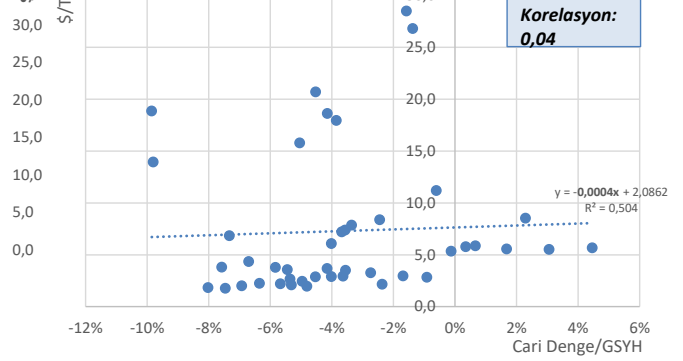
## Cari Denge/GSYH&GSYH Büyümesi



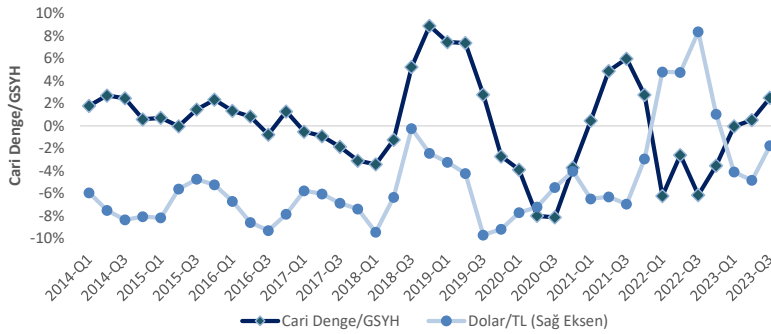
## Cari Denge/GSYH&Dolar/TL



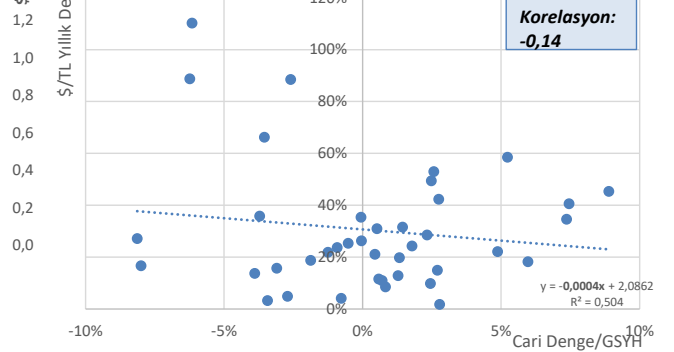
## Cari Denge/GSYH&Dolar/TL



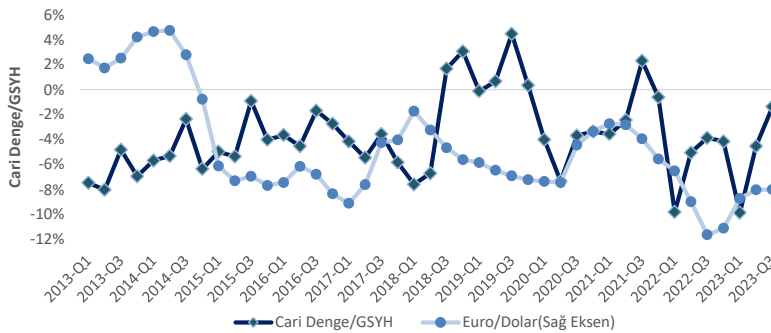
## Cari Denge/GSYH&Dolar/TL Yıllık Değişim Oranları



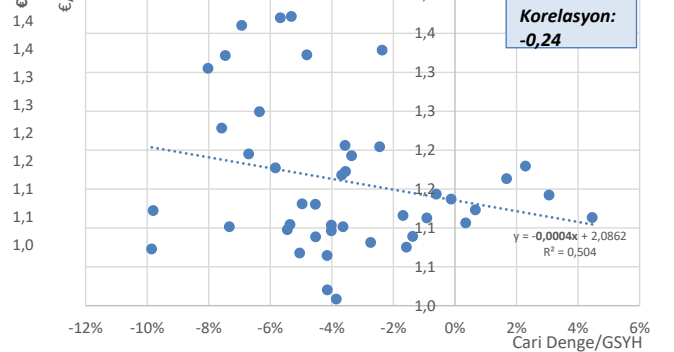
## Cari Denge&Dolar/TL Yıllık Değişim Oranları



## Cari Denge/GSYH&Euro/Dolar

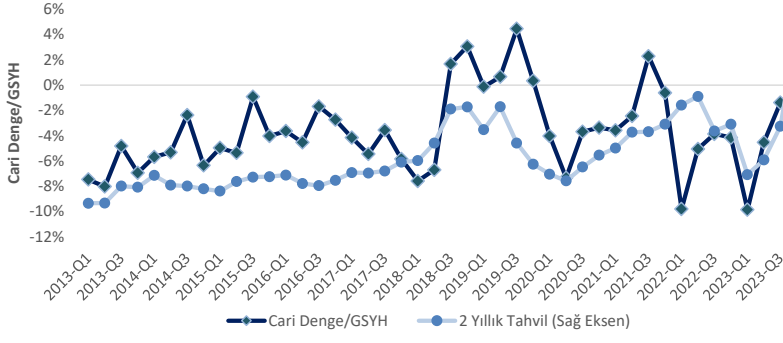


## Cari Denge/GSYH&Euro/Dolar

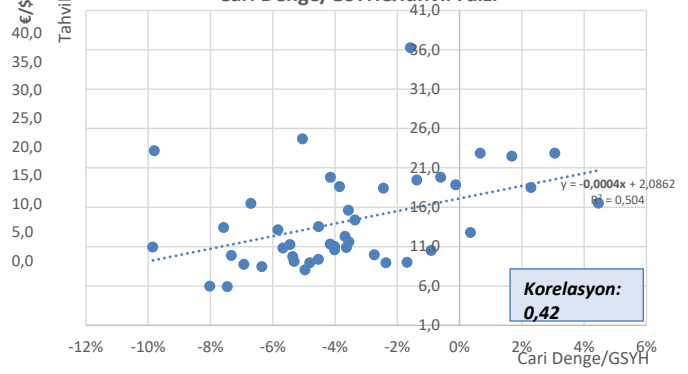


# Cari İşlemler & Ödemeler Dengesi

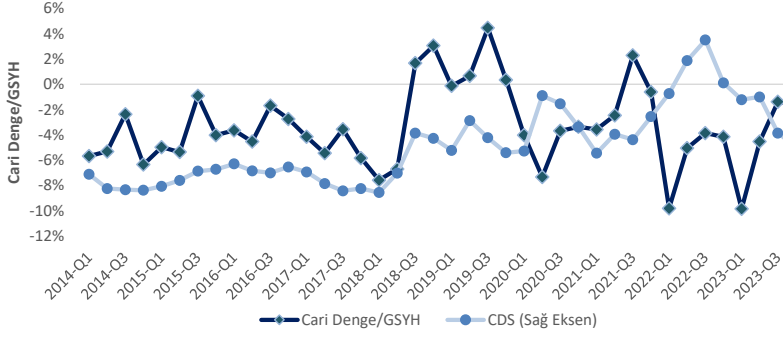
Cari Denge/GSYH&Tahvil Faizi



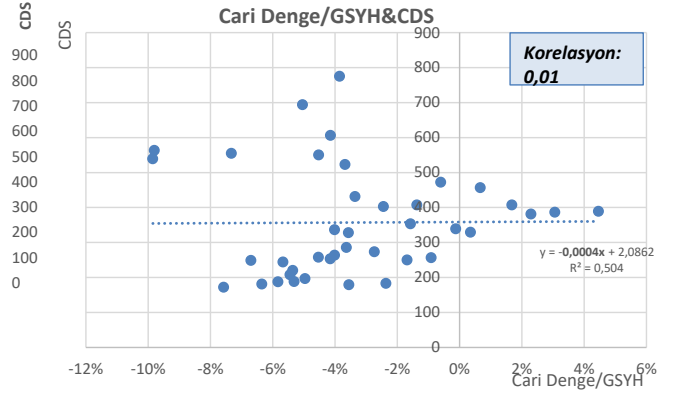
Cari Denge/GSYH&Tahvil Faizi



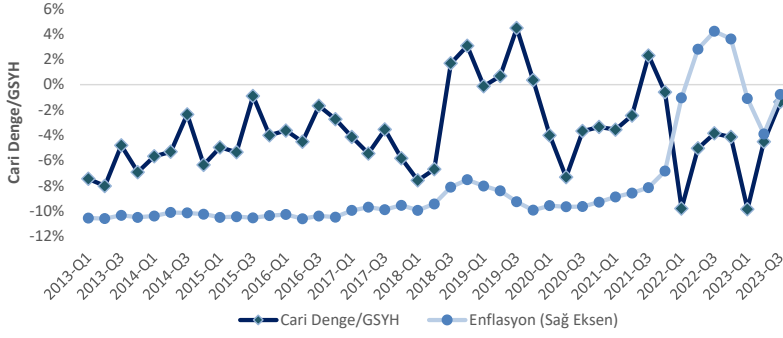
Cari Denge/GSYH&CDS



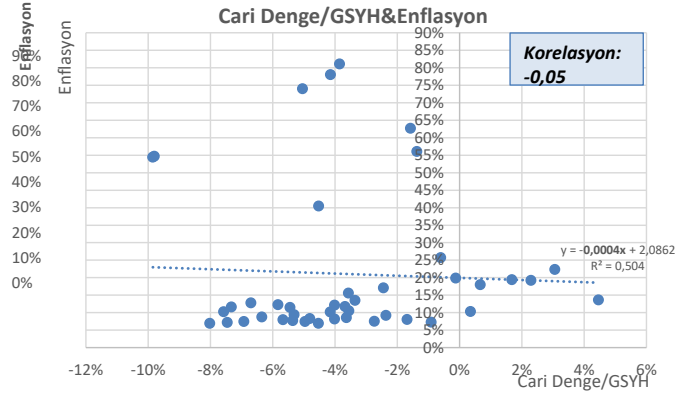
Cari Denge/GSYH&CDS



Cari Denge/GSYH&Enflasyon



Cari Denge/GSYH&Enflasyon



### Bizim Menkul Değerler A.Ş. Araştırma Bölümü

Email : arastirma@bmd.com.tr

Telefon : 0216-547-13-00

#### Önemli Uyarı

Burada yer alan yatırım bilgi, yorum ve tavsiyeleri yatırım danışmanlığı kapsamında değildir. Yatırım danışmanlığı hizmeti, yetkili kuruluşlar tarafından kişilerin risk ve getiri tercihleri dikkate alınarak kişiye özel sunulmaktadır. Burada yer alan yorum ve tavsiyeler ise genel niteliktedir. Bu tavsiyeler mali durumunuz ile risk ve getiri tercihlerinize uygun olmayabilir. Bu nedenle, sadece burada yer alan bilgilere dayanılarak yatırım kararı verilmesi beklentilerinize uygun sonuçlar doğurmayabilir.

Burada yer alan bilgiler Bizim Menkul Değerler A.Ş. (BMD) tarafından okuyucuyu bilgilendirme amacı ile BMD'nin güvenilir olduğunu düşündüğü yayımlanmış bilgilerden ve veri kaynaklarından derlenerek hazırlanmıştır. Kullanılan bilgilerin hatasızlığı ve/veya eksiksizliği konusunda BMD hiçbir şekilde sorumlu tutulamaz. BMD Araştırma raporları şirket içi ve dışı dağıtım kanalları aracılığıyla tüm BMD müşterilerine eşzamanlı olarak dağıtılmaktadır. Ayrıca, Burada yer alan tahmin, yorum ve tavsiyeler dokümanın yayınlandığı tarih itibarıyla geçerlidir. BMD Araştırma Bölümü daha önce hazırladığı ya da daha sonra hazırlayacağı raporlarda bu raporda sunulan görüş ve tavsiyelerden farklı ya da bu raporda sunulan görüş ve tavsiyelerle çelişen başka raporlar yayımlayabilir. Çelişen fikir ve tavsiyeler bu raporu hazırlayan kişilerden farklı zaman dilimlerine işaret ediyor, farklı analiz yöntemlerini içeriyor ya da farklı varsayımlarda bulunuyor olabilir. Böyle durumlarda, BMD'nin bu raporlardaki tavsiye ve görüşlerle çelişen diğer BMD Araştırma Bölümü raporlarını okuyucunun dikkatine sunma zorunluluğu yoktur. BMD ve ilişkili olduğu firmalar bu raporda adı geçen pay senetlerinde pozisyon sahibi olabilir ve/veya raporun yayınlanma tarihinden sonra işlem yapabilir. Ayrıca yatırımcılar bu raporda adı geçen şirketlerle BMD ve/veya diğer ilişkili firmalarının iş ilişkisi içerisinde olabileceğini kabul ederler.

Bu çalışma kesinlikle tekrar çıkarılmak, çoğaltılmak, kopyalanmak ve/veya okuyucudan başkasına dağıtılmak üzere hazırlanmamıştır ve BMD Araştırma Bölümü'nün izni olmadan kopyalanamaz ve çoğaltılıp dağıtılamaz. Okuyucuların bu raporun içeriğini oluşturan yatırım tavsiyeleri, tahmin ve hedef fiyat değerlemeleri de dahil olmak üzere tüm yorum ve çıkarımların, BMD Araştırma Bölümü'nün izni olmadan başkalarıyla paylaşmamaları gerekmektedir. BMD bu araştırma raporunu yayınlamaya, müşterilerine ve gerekli yatırım profesyonellerine dağıtmaya yetkilidir. BMD Araştırma Bölümü gerekli olduğunu düşündüğünde düzenli olarak yatırım tavsiyelerini güncellemekte ve temel analize dayalı araştırma raporları hazırlamaktadır. Bununla birlikte, bu çalışma herhangi bir hisse senedinin veya finansal yatırım enstrümanlarının alımı ya da satımı için BMD ve/veya BMD tarafından direkt veya dolaylı olarak kontrol edilen herhangi bir şirket tarafından gönderilmiş bir teklif ya da öneri oluşturmamaktadır. Herhangi bir alım-satım ya da herhangi bir enstrümanın halka arzına talepte bulunma kararı bu çalışmaya değil, arz edilen yatırım aracı ile ilgili kamuya duyurulmuş ve yayınlanmış izahname ve sirkülere dayanmalıdır. BMD ya da herhangi bir BMD çalışanı bu raporun içeriğindeki görüş ve tavsiyelere uyulması sebebiyle doğabilecek doğrudan ya da dolaylı herhangi bir zarar ya da kayıpla ilgili olarak sorumlu tutulamaz.