

Yurt Dışı Yerleşiklerin Hisse & DİBS İşlemleri

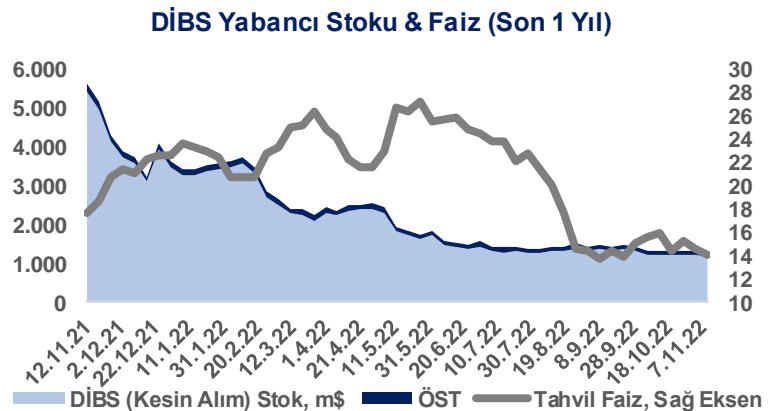
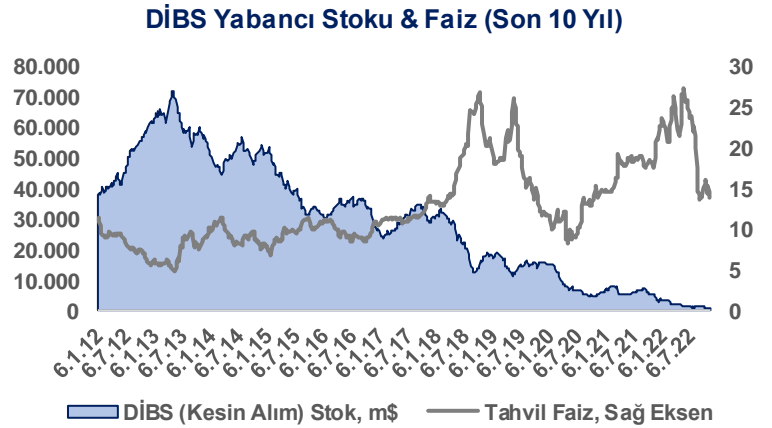
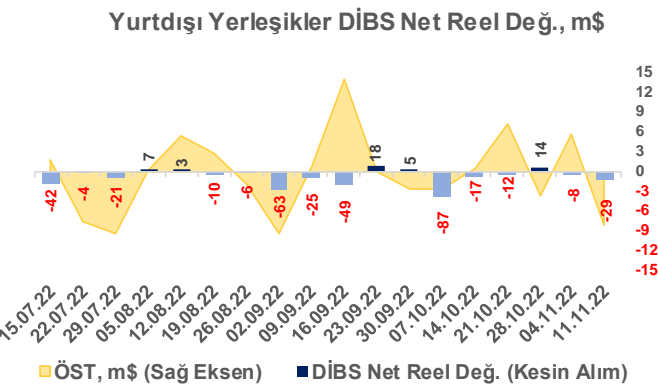
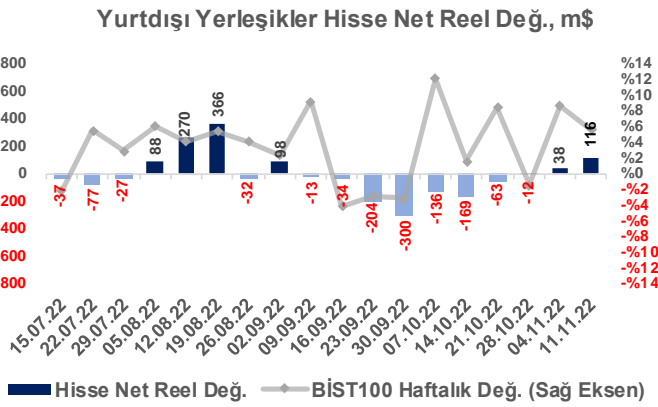
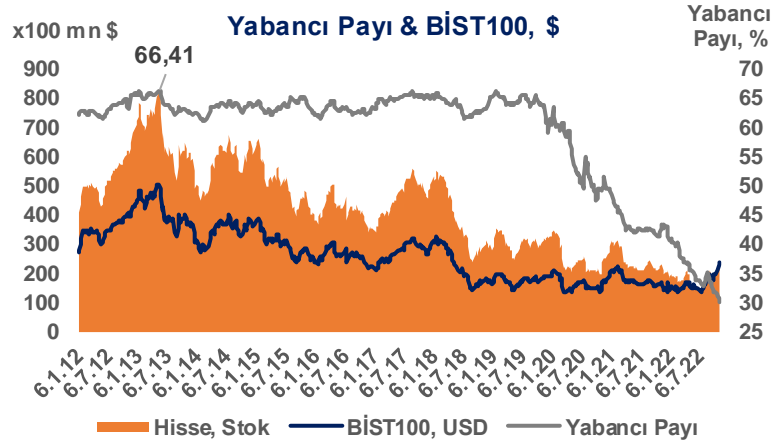
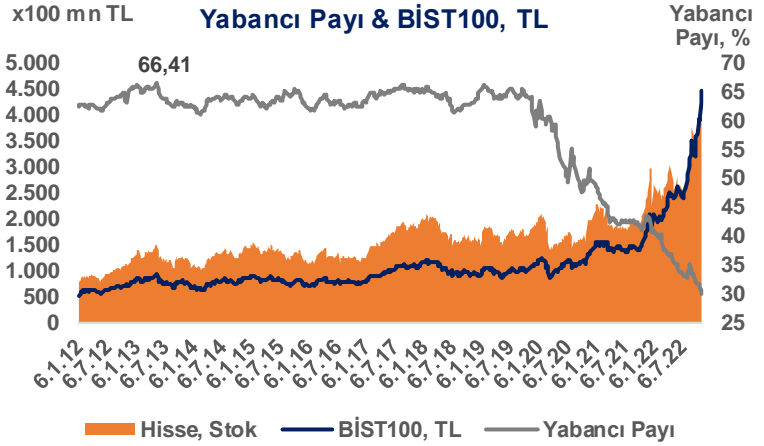
Yabancılar 116,3 Milyon Dolarlık Hisse Aldı...

4-11 Kasım haftasında yurt dışı yerleşik yatırımcılar, reel olarak (fiyat ve kur etkisinden arındırılmış) **116,3** milyon dolar hisse senedi alımı, **28,6** milyon dolar Devlet İç Borçlanma Senedi (DİBS-Kesin Alım1) satışı ve 8,2 milyon dolar Özel Sektör Tahvil satışı gerçekleştirmiştir. BİST100 Endeksi 4-11 Kasım tarihleri arasında **%5,66** değer kazandı. 2 yıllık gösterge tahvil faizinde ise **61** baz puan düşüş yaşandı.

Yılbaşından beri yurt dışı yerleşikler toplam **3.565,6** milyon dolarlık hisse senedi satışı, **2.149,5** milyon dolarlık DİBS satışı ve **6,1** milyon dolar ÖST satışı yaptı. Yurt dışı yerleşikler böylelikle 2022 yılında toplam **5.721,2** milyon dolarlık menkul kıymet² satışı gerçekleştirmiş oldu.

Son 1 yıllık süre zarfında yurt dışı yerleşikler **4.382,6** milyon dolarlık hisse senedi satışı, **2.542,6** milyon dolarlık DİBS satışı ve **9,1** milyon dolar ÖST satışı gerçekleştirirken menkul kıymet piyasasından² **6.934,2** milyon dolar yabancı çıkışı oldu.

Hisse senedi piyasasında yabancıların payı 11 Kasım itibariyle **%30,0** olurken, önceki haftada bu oran **%30,6** seviyesindeydi. 2021 yılı kapanışında **%40,6** olan yabancı payı 1 sene öncesinde ise **%42,7** idi.



Yabancı İşlemleri

Yurtdışı Yerleşiklerin Menkul Kıymet İstatistikleri

Yabancı Stoku (m\$)	11.11.2022	04.11.2022	28.10.2022	2021 Yıl Sonu	12.11.2021
Hisse Senetleri	23.773,4	22.173,2	20.844,1	18.434,7	22.830,3
DİBS (Kesin Alım)	1.196,4	1.246,7	1.246,0	3.482,6	5.449,8
ÖST**	102,7	110,8	105,2	154,5	205,6

Net Reel Değişim*	Haftalık	Ay Sonuna Göre	Yıl Başına Göre	Yıllık
Hisse Senetleri	116,3	154,4	-3.565,6	-4.382,6
DİBS (Kesin Alım)	-28,6	-36,8	-2.149,5	-2.542,6
ÖST	-8,2	-2,4	-6,1	-9,1

*Piyasa Fiyatı ve Kur Hareketlerinden Arındırılmış

** Özel Sektör Tahvil

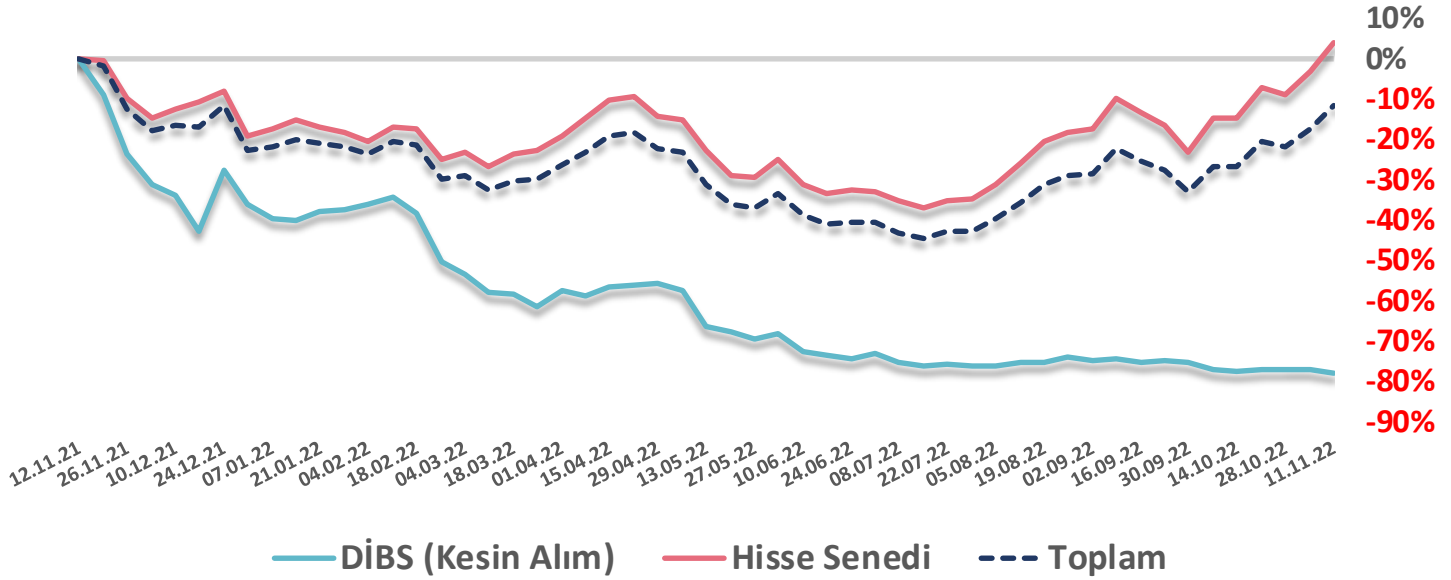
Nominal Stok Değişim	Haftalık	Ay Sonuna Göre	Yıl Başına Göre	Yıllık
Hisse Senetleri	7,22%	14,05%	28,96%	4,13%
DİBS (Kesin Alım)	-4,03%	-3,99%	-65,65%	-78,05%
ÖST	-7,34%	-2,35%	-33,54%	-50,06%

BİST100 Değişim	5,66%	14,86%	139,85%	171,93%
Yabancı Payı Değişim	-0,63%	-0,98%	-10,61%	-12,74%
Faiz Değişim (Baz Puan)	-61	-133	-867	-362

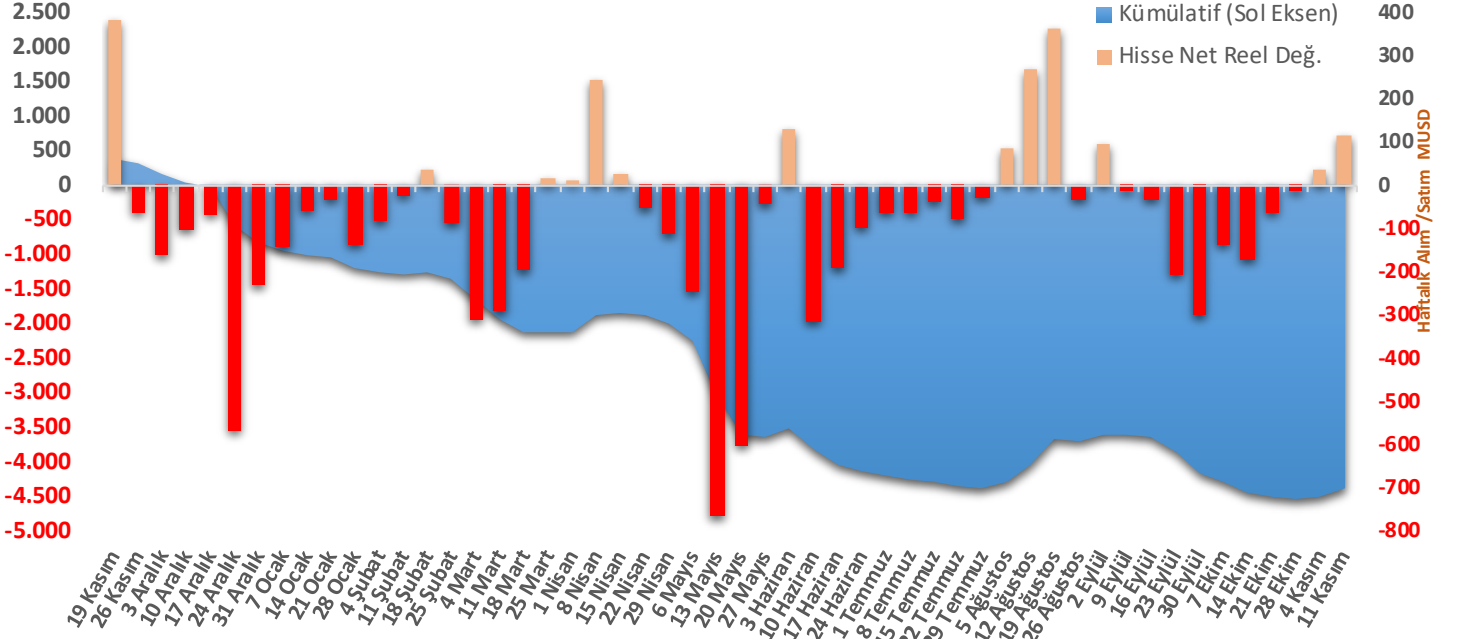
Kapanışlar	11.11.2022	04.11.2022	28.10.2022	31.12.2021	12.11.2021
BİST100 Kapanış	4.455,5	4.217,0	3.879,0	1.857,7	1.638,5
Yabancı Payı	30,0	30,6	31,0	40,6	42,7
Gösterge Tahvil Kapanış	14,03	14,64	15,36	22,70	17,65

Kaynak: TCMB & Finnet

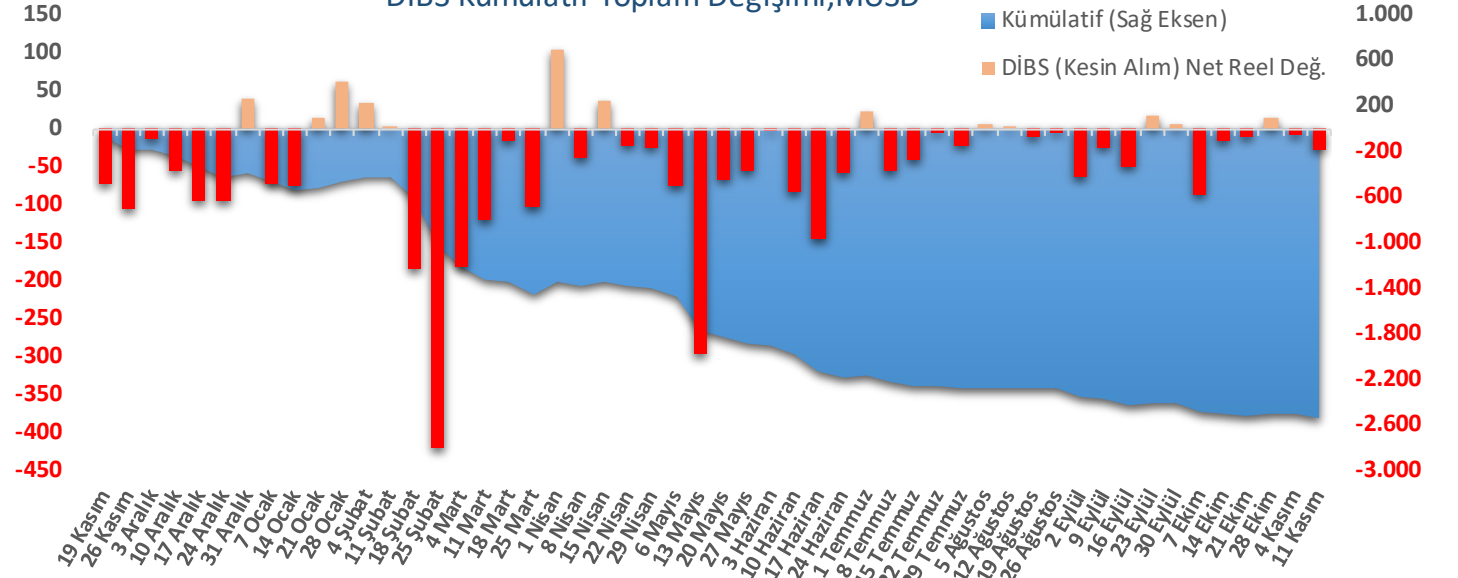
Yabancıların Ş Bazlı Hisse & DİBS (Kesin Alım) Nominal Stok Değişimi, (Baz: 12.11.2021)



Hisse Senedi Kümülatif Toplam Değişimi, MUSD



DİBS Kümülatif Toplam Değişimi, MUSD



- (1) TCMB, Menkul Kıymet İstatistiklerini, G-20 Veri Açıkları Girişimi ve uluslararası istatistik standartlarına uyumlaştırma kapsamında yenileyerek 19.08.2021 tarihinde yeni içerik ve formatıyla yayımlamaya başlamıştır. Bu çerçevede revize öncesinde DİBS stok ve net reel değişimleri tek kalem üzerinden üzerinden verilirken revize ile birlikte DİBS stok ve net reel değişimleri kesin alım, ters repo, teminat ve ödünç olarak kategorize etmiştir.
- (2) Hisse Senetlerindeki değişim + DİBS'teki (Kesin Alım) değişim + ÖST'deki değişim

Bizim Menkul Değerler A.Ş.
Araştırma Bölümü
Email : arastirma@bmd.com.tr
Telefon : 0216 547 1300

Önemli Uyarı

Burada yer alan yatırım bilgi, yorum ve tavsiyeleri yatırım danışmanlığı kapsamında değildir. Yatırım danışmanlığı hizmeti, yetkili kuruluşlar tarafından kişilerin risk ve getiri tercihleri dikkate alınarak kişiye özel sunulmaktadır. Burada yer alan yorum ve tavsiyeler ise genel niteliktedir. Bu tavsiyeler mali durumunuz ile risk ve getiri tercihlerinize uygun olmayabilir. Bu nedenle, sadece burada yer alan bilgilere dayanılarak yatırım kararı verilmesi beklentilerinize uygun sonuçlar doğurmayabilir.

Burada yer alan bilgiler Bizim Menkul Değerler A.Ş. (BMD) tarafından okuyucuyu bilgilendirme amacı ile BMD'nin güvenilir olduğunu düşündüğü yayımlanmış bilgilerden ve veri kaynaklarından derlenerek hazırlanmıştır. Kullanılan bilgilerin hatasızlığı ve/veya eksiksizliği konusunda BMD hiçbir şekilde sorumlu tutulamaz. BMD Araştırma raporları şirket içi ve dışı dağıtım kanalları aracılığıyla tüm BMD müşterilerine eşzamanlı olarak dağıtılmaktadır. Ayrıca, Burada yer alan tahmin, yorum ve tavsiyeler dokümanın yayınlandığı tarih itibarıyla geçerlidir. BMD Araştırma Bölümü daha önce hazırladığı ya da daha sonra hazırlayacağı raporlarda bu raporda sunulan görüş ve tavsiyelerden farklı ya da bu raporda sunulan görüş ve tavsiyelerle çelişen başka raporlar yayımlayabilir. Çelişen fikir ve tavsiyeler bu raporu hazırlayan kişilerden farklı zaman dilimlerine işaret ediyor, farklı analiz yöntemlerini içeriyor ya da farklı varsayımlarda bulunuyor olabilir. Böyle durumlarda, BMD'nin bu raporlardaki tavsiye ve görüşlerle çelişen diğer BMD Araştırma Bölümü raporlarını okuyucunun dikkatine sunma zorunluluğu yoktur. BMD ve ilişkili olduğu firmalar bu raporda adı geçen pay senetlerinde pozisyon sahibi olabilir ve/veya raporun yayınlanma tarihinden sonra işlem yapabilir. Ayrıca yatırımcılar bu raporda adı geçen şirketlerle BMD ve/veya diğer ilişkili firmalarının iş ilişkisi içerisinde olabileceğini kabul ederler.

Bu çalışma kesinlikle tekrar çıkarılmak, çoğaltılmak, kopyalanmak ve/veya okuyucudan başkasına dağıtılmak üzere hazırlanmamıştır ve BMD Araştırma Bölümü'nün izni olmadan kopyalanamaz ve çoğaltılıp dağıtılamaz. Okuyucuların bu raporun içeriğini oluşturan yatırım tavsiyeleri, tahmin ve hedef fiyat değerlemeleri de dahil olmak üzere tüm yorum ve çıkarımların, BMD Araştırma Bölümü'nün izni olmadan başkalarıyla paylaşmamları gerekmektedir. BMD bu araştırma raporunu yayınlamaya, müşterilerine ve gerekli yatırım profesyonellerine dağıtmaya yetkilidir. BMD Araştırma Bölümü gerekli olduğunu düşündüğünde düzenli olarak yatırım tavsiyelerini güncellemekte ve temel analize dayalı araştırma raporları hazırlamaktadır. Bununla birlikte, bu çalışma herhangi bir hisse senedinin veya finansal yatırım enstrümanlarının alımı ya da satımı için BMD ve/veya BMD tarafından direk veya dolaylı olarak kontrol edilen herhangi bir şirket tarafından gönderilmiş bir teklif ya da öneri oluşturmamaktadır. Herhangi bir alım-satım ya da herhangi bir enstrümanın halka arzına talepte bulunma kararı bu çalışmaya değil, arz edilen yatırım aracı ile ilgili kamuya duyurulmuş ve yayımlanmış izahname ve sirkülere dayanmalıdır. BMD ya da herhangi bir BMD çalışanı bu raporun içeriğindeki görüş ve tavsiyelere uyulması sebebiyle doğabilecek doğrudan ya da dolaylı herhangi bir zarar ya da kayıpla ilgili olarak sorumlu tutulamaz.